



## Infections liées au nouveau Coronavirus (NCoV) : circuit de prise en charge en Bourgogne et Franche-Comté et définition de cas

Le nouveau Coronavirus (NCoV) est une souche qui n'avait encore jamais été détectée chez un être humain. La plupart des cas ont séjourné, avant la survenue de symptômes, dans un des pays de la péninsule Arabique ou dans les pays limitrophes. Cette zone géographique est donc considérée à risque. Les personnes souffrant de ce NCoV ont présenté les symptômes d'une infection respiratoire aiguë et grave avec fièvre, toux, essoufflement et difficultés respiratoires. Plusieurs patients ont également développé une insuffisance rénale aiguë, d'autres des atteintes viscérales ou des signes digestifs.

Le risque de contamination existe pour :

- les personnes qui ont voyagé dans la péninsule Arabique et présentent dans les jours qui suivent des symptômes respiratoires et de la fièvre.
- les personnes en contact étroit avec une personne atteinte.

Ces personnes doivent contacter le SAMU Centre 15 soit directement, soit par l'intermédiaire de leur médecin. Le SAMU centre 15 se mettra en rapport avec la plateforme de réception des alertes sanitaires de l'Agence Régionale de Santé (ARS Franche-Comté 03 81 65 58 18 / ARS Bourgogne 03 80 41 99 99) pour valider avec les épidémiologistes de la Cire, en lien si nécessaire avec l'InVS-St Maurice, le classement du patient en « cas possible ».

Les cas possibles seront transférés par le SAMU vers les services d'infectiologie des établissements de référence (CHU de Dijon (Bourgogne) et CHU de Besançon ou CH de Belfort-Montbéliard (Franche-Comté)) pour une prise en charge spécialisée (isolement, prélèvement biologique, ...). L'ARS concernée et la Cire organiseront le suivi des cas possibles.

A ce jour, l'ARS Franche-Comté a reçu 4 appels pour des cas suspects qui ont tous été exclus. En Bourgogne, aucun appel n'a été enregistré.

Un dossier spécifique au NCoV est disponible sur le site du Ministère de la Santé (1). Des données épidémiologiques ainsi que la mise à jour de la définition de cas\* et la liste des pays considérés à risque sont disponibles sur le site de l'InVS (2).

\* La définition des cas inclut depuis le 17 mai 2013, les personnes immunodéprimées ou présentant une pathologie chronique avec la survenue d'un syndrome fébrile avec diarrhée et/ou tableau clinique sévère.

- (1) <http://www.sante.gouv.fr/nouveau-coronavirus>  
(2) <http://www.invs.sante.fr/Actualites/Actualites/Surveillance-des-infections-liees-au-nouveau-coronavirus-NCov--Point-au-17-mai-2013>

### | Surveillance de 5 maladies infectieuses à déclaration obligatoire (MDO) |

La Cire dispose en temps réel des données de 5 MDO déclarées dans nos régions : infection invasive à méningocoque (IIM), hépatite A, rougeole, légionellose et toxi-infection alimentaire collective (TIAC). Les résultats sont présentés en fonction de la date d'éruption pour la rougeole (si manquante, elle est remplacée par celle du prélèvement ou de l'hospitalisation et, en dernier recours, par la date de notification), de la date d'hospitalisation pour l'IIM, de la date de début des signes pour l'hépatite A et la légionellose et de la date du premier cas pour les TIAC (si manquante, elle est remplacée par la date du repas ou du dernier cas, voire en dernier recours par la date de la déclaration des TIAC).

| Tableau 1 |

Nombre de MDO déclarées dans nos régions, 2010-2013, données au 23/05/2013

	Bourgogne				Franche-Comté			
	2010	2011	2012*	2013*	2010	2011	2012*	2013*
IIM	7	6	6	4	3	6	4	1
Hépatite A	60	15	17	3	6	19	7	5
Légionellose	77	40	49	12	76	26	75	9
Rougeole	52	174	2	0	162	316	13	3
TIAC <sup>1</sup>	15	15	11	4	22	26	18	5

<sup>1</sup> Les données incluent uniquement les DO et non celles déclarées à la Direction générale de l'alimentation (DGAL). \*données provisoires - Source : InVS

| Tableau 2 |

Nombre de MDO déclarées par département en 2013 (mois en cours -M- et cumulé année -A-), données au 23/05/2013

	Bourgogne								Franche-Comté							
	21		58		71		89		25		39		70		90	
	M	A	M	A	M	A	M	A	M	A	M	A	M	A	M	A
IIM	0	1	0	0	0	3	0	0	0	1	0	0	0	0	0	0
Hépatite A	0	0	1	2	0	1	0	0	1	2	1	1	0	2	0	0
Légionellose	3	6	0	2	0	2	0	2	0	1	0	2	1	4	0	2
Rougeole	0	0	0	0	0	0	0	0	0	1	0	0	0	1	0	1
TIAC <sup>1</sup>	0	0	0	1	2	3	0	0	0	3	0	1	0	0	0	1

<sup>1</sup> Les données incluent uniquement les DO et non celles déclarées à la Direction générale de l'alimentation (DGAL). \*données provisoires - Source : InVS

## | Surveillance non spécifique (Sursaud) |

La surveillance non spécifique est développée par l'InVS depuis 2004 avec une SURveillance Sanitaire des Urgences et des Décès (Sursaud). Chaque matin, la Cire utilise des modèles statistiques pour détecter des variations inhabituelles et interprète le cas échéant les données journalières avec les services producteurs.

### Commentaires :

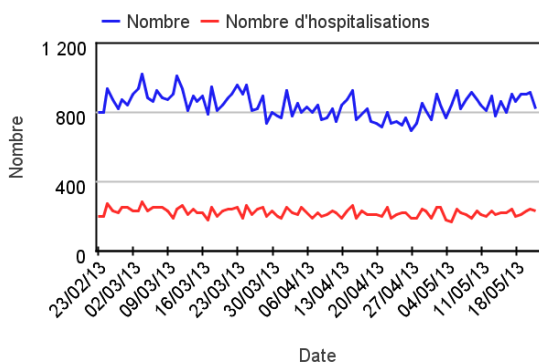
Pas d'augmentation inhabituelle.

### Complétude :

Les indicateurs des centres hospitaliers d'Autun, de Chalon-sur-Saône, de Montceau-les-Mines (SIH), de Sens et de Dijon n'ont pas pu être pris en compte dans la figure 1.

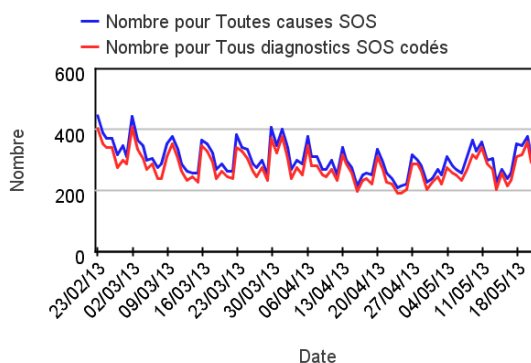
| Figure 1 |

Nombre de passages aux urgences (courbe bleu) et hospitalisations (courbe rouge) dans nos 2 régions



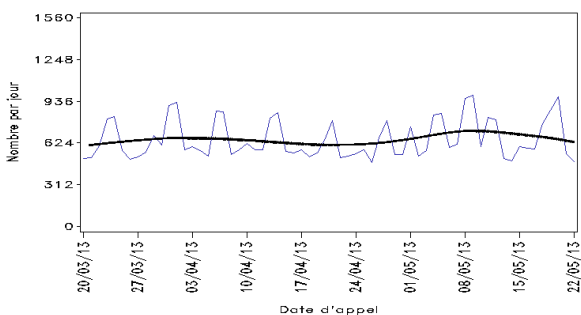
| Figure 2 |

Nombre de motifs d'appels (courbe bleu) et de diagnostics (courbe rouge) des SOS Médecins de nos 2 régions



| Figure 3 |

Nombre d'appels régulés par les SAMU de nos 2 régions

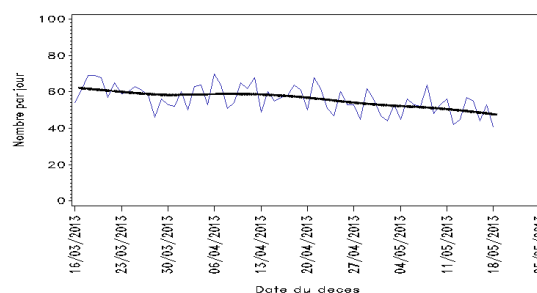


CIRE Bourgogne/Franche-Comté

Source: SurSaud (InVS 2012)

| Figure 4 |

Nombre de décès issus des états civils de nos 2 régions



CIRE Bourgogne/Franche-Comté

Source: SurSaud (InVS 2012)

Nous remercions nos partenaires de la surveillance locale :

Réseau Sursaud®, ARS sièges et délégations territoriales, Samu Centre 15, Laboratoire de virologie de Dijon, Services de réanimation de Bourgogne et de Franche-Comté, ainsi qu'à l'ensemble des professionnels de santé qui participent à la surveillance.

Des informations nationales et internationales sont accessibles sur les sites de l'InVS <http://www.invs.sante.fr>, du Ministère chargé de la Santé et des Sports <http://www.sante-sports.gouv.fr>, de l'Organisation mondiale de la Santé <http://www.who.int/fr>.

Equipe de la Cire  
Bourgogne/Franche-Comté

Coordonnateur  
Claude Tillier

Epidémiologistes  
François Clinard  
Olivier Retel  
Anne Serre  
Jeanine Stoll  
Elodie Terrien  
Sabrina Tessier

Assistante  
Marilène Ciccardini

Directeur de la publication  
Françoise Weber, Directrice Générale  
de l'InVS

Rédacteurs  
L'équipe de la Cire

Diffusion

Cire Bourgogne/Franche-Comté  
2, place des Savoirs  
CS 73535 21035 Dijon Cedex  
Tél. : 03 80 41 99 41  
Permanence : 06 74 30 61 17  
Fax : 03 80 41 99 53  
Courriel : ars-bourgogne-franche-comte-cire@ars.sante.fr  
<http://www.invs.sante.fr>