

Surveillance sanitaire en Bourgogne et en Franche-Comté
Point n°2011/21 du 26 mai 2011

Informations du jeudi 19 au mercredi 25 mai

| A la Une |

L'enquête Presse Gays et lesbiennes officiellement lancée

L'Institut de veille sanitaire (InVS) a lancé le 16 mai dernier l'Enquête Presse Gays et lesbiennes 2011 (EPGL) sur les modes de vie et les comportements préventifs face au VIH chez les hommes ayant des relations sexuelles avec d'autres hommes (HSH) et, pour la première fois, chez les femmes ayant des relations sexuelles avec les femmes. Une cinquantaine de sites identitaires gays et lesbiens ont accepté de relayer l'EPGL sur leurs sites

Cette enquête a pour objectif de suivre les changements de comportements et leur impact sur la diffusion de l'infection à VIH chez les HSH en France, ainsi que leur mode de vie et de sociabilité.

Pour atteindre cet objectif, l'enquête s'appuie sur un questionnaire volontaire et anonyme disponible dans le magazine TETU du mois de juin et sur internet du 16 mai au 15 juillet 2011 : www.enquetegayslesbiennes.fr.

Bien que cette enquête ne soit pas représentative de la population gaie et lesbienne, les réponses qu'elle apportera sont essentielles pour permettre aux pouvoirs publics de mieux prendre en compte les besoins des homo- et bisexuel-les. Des données intermédiaires seront mises en ligne sur le site progressivement. Les premiers résultats seront communiqués aux associations puis publiés à partir du printemps 2012.

| Signalements |

Ces informations sont recueillies dans le cadre de dispositifs différents selon la région et ne sont pas exhaustives. Nous remercions les partenaires qui permettent à la Cire de vous renseigner sur cette actualité.

Pour signaler un événement sanitaire, contactez la cellule de réception des alertes de votre ARS

| Tableau 1 |

Nombre de cas pour 6 maladies à déclaration obligatoire (DO) par département

| Département | Bourgogne | | | | Franche-Comté | | | |
|--------------|-----------|----|----|----|---------------|----|----|----|
| | 21 | 58 | 71 | 89 | 25 | 39 | 70 | 90 |
| Rougeole | 1 | | 5 | 5 | 2 | 3 | | 4 |
| Méningite | | | | | | | | |
| Légionellose | | | | | | | | |
| Hépatite A | | | 1 | | | | | |
| Tuberculose | | | 1 | | 1 | | | |
| TIAC* | | | 1 | | | | | |

* Toxi-Infection Alimentaire Collective

Autres signalements

Sanitaires :

- 1 cas groupé d'infection respiratoire aiguë chez 8 résidents d'un centre de soins et de longs séjours du Doubs
- 1 cas de teigne en milieu scolaire en Côte d'Or
- 4 cas d'intoxication au monoxyde de carbone en Saône-et-Loire suite à l'utilisation d'un nettoyeur haute pression thermique pendant 1h30 dans un sous-sol
- 1 cas de listériose dans le Doubs
- 2 cas de gale : 1 dans un centre de réadaptation fonctionnelle de Haute-Saône et 1 dans une école maternelle du Doubs

Environnementaux :

- 1 contamination de tour aéro-réfrigérante par des légionelles dans la Nièvre (résultat d'un prélèvement effectué le 11 mai)
- 1 contamination bactérienne d'un réservoir d'eau potable en Saône-et-Loire
- 1 pollution de rivière en amont de captages d'eau potable en Haute-Saône
- Restrictions d'usage d'eau potable au cours de la semaine 20 en Franche-Comté : communes de Villars sous Dampjoux, Esserval-Combe, Bief des maisons et Plancher les Mines (quartier des Roches).

La direction générale de l'alimentation signale la circulation d'*Escherichia coli* O157:H7 dans des « Cheeseburgers » surgelés et distribués dans certaines grandes enseignes – A ce jour, au niveau national, la surveillance du syndrome hémolytique et urémique (SHU) pédiatrique n'a pas mis en évidence d'augmentation inhabituelle du nombre de cas survenus en mai 2011 ni de cas attribuables à EHEC O157:H7 par rapport aux années précédentes.

| Surveillance non spécifique (Sursaud) |

La surveillance non spécifique est développée par l'InVS depuis 2004 avec une SURveillance SANitaire des Urgences et des Décès (Sursaud). Chaque matin, la Cire utilise des modèles statistiques pour détecter des variations inhabituelles et interprète le cas échéant les données journalières avec les services producteurs.

Pour détecter une augmentation inhabituelle d'un indicateur sanitaire, nous utilisons la méthode des cartes de contrôle Cusum, adaptée par Hutwagner*. Elle consiste à calculer la somme cumulée (cusum) des écarts entre la valeur observée le jour étudié et la moyenne des valeurs observées sur différentes périodes de référence (cf. projet EARS du CDC d'Atlanta). La carte C1-Mild utilise les 7 jours précédant le jour j d'observation et détecte des pics isolés, les cartes C2-Medium et C3-Ultra utilisent la période de j-9 à j-3, détectant des augmentations plus ou moins progressives.

* Hutwagner LC, Thompson WW, Seaman GM, Treadwell T: A simulation model for assessing aberration detection methods used in public health surveillance for systems with limited baselines. *Stat Med* 2005, 24:543-550.

Commentaires :

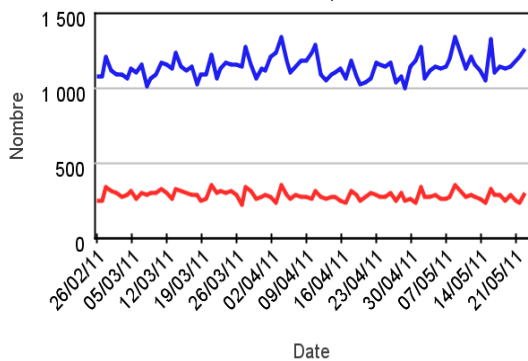
Pas d'augmentation inhabituelle récente à signaler pour les indicateurs surveillés en Bourgogne et en Franche-Comté. [\[en savoir plus...\]](#)

Complétude :

Les indicateurs des hôpitaux de Dijon, Semur-en-Auxois et Mâcon n'ont pas pu être pris en compte.

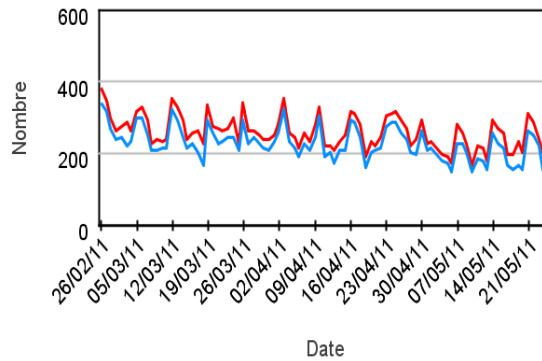
| Figure 1 |

Nombre de passages aux urgences (courbe bleu) et hospitalisations (courbe rouge) dans nos 2 régions



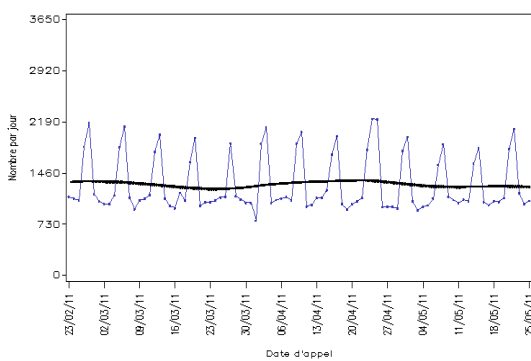
| Figure 2 |

Nombre de motifs d'appels (courbe rouge) et de diagnostics (courbe bleu) des SOS Médecins de nos régions



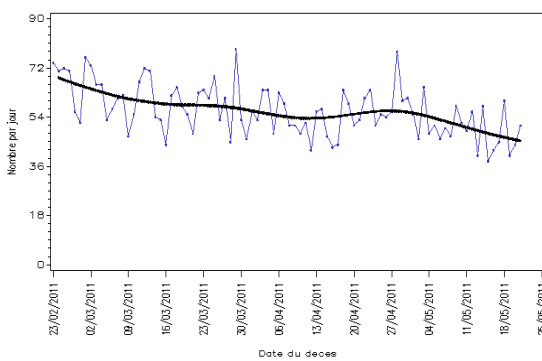
| Figure 3 |

Nombre d'appels régulés par les SAMU de nos 2 régions



| Figure 4 |

Nombre de décès issus des états civils de nos 2 régions



CIRE Bourgogne/Franche-Comté

Source: SURSAUD (InVS 2011) CIRE Bourgogne/Franche-Comté

Source: SURSAUD (InVS 2011)

Nous remercions nos partenaires de la surveillance locale :

Réseau Sursaud®, ARS sièges et délégations territoriales, Samu Centre 15, ainsi qu'à l'ensemble des professionnels de santé qui participent à la surveillance.

Des informations nationales et internationales sont accessibles sur les sites de l'InVS <http://www.invs.sante.fr>, du Ministère chargé de la Santé et des Sports <http://www.sante-sports.gouv.fr>, de l'Organisation mondiale de la Santé <http://www.who.int/fr>.

Equipe de la Cire Bourgogne/Franche-Comté

Coordonnateur
Claude Tillier

Epidémiologistes
François Clinard
Olivier Retel
Lucie Schapman
Anne Serre
Jeanine Stoll
Elodie Terrien
Sabrina Tessier

Statisticienne
Sandrine Daniel

Interne de santé publique
Farid Kabihe

Stagiaire
Nelly Krebs

Secrétaire
Marilaine Ciccardini

Directeur de la publication
Françoise Weber, Directrice Générale de l'InVS

Rédacteurs
L'équipe de la Cire

Diffusion

Cire Bourgogne/Franche-Comté
2, place des Savoirs
BP 1535 21035 Dijon Cedex
Tél. : 03 80 41 99 41
Permanence : 06 74 30 61 17
Fax : 03 80 41 99 53
Courriel : ars-bourgogne-franche-comte-cire@ars.sante.fr
<http://www.invs.sante.fr>