

# Surveillance de la grippe en Auvergne

## Point hebdomadaire du 27/02/2014

(Semaine 2014-08 du 17/02 au 23/02)

### | Points clés |

#### Surveillance de la grippe en France – Situation au 26/02/2014

##### Epidémie de grippe confirmée en France métropolitaine

- Stabilisation du nombre de consultations pour syndrome grippal et de passages aux urgences pour grippe ;
- Augmentation modérée du nombre d'hospitalisations et d'admissions en réanimation pour grippe ;
- Nombre de consultations pour syndromes grippaux depuis le début de l'épidémie estimé à 940 000 ;
- Nombre de foyers d'infections respiratoires aiguës en collectivités de personnes âgées toujours stable
- Virus grippaux de type A très majoritaires

Pour plus d'information, consultez le [Bulletin épidémiologique grippe de l'InVS](#)

#### Surveillance de la grippe en Auvergne – Situation au 27/02/2014

##### 5<sup>ème</sup> semaine épidémique -

- Nombre hebdomadaire de consultations pour syndromes grippaux en médecine ambulatoire stable sur la région (données réseau unifié) et en baisse sur l'agglomération clermontoise (données SOS médecins Clermont-Ferrand)
- Incidence des syndromes grippaux, vus en consultation de médecine générale, estimée à **374** cas pour 100 000 habitants, soit plus de 5 000 consultations dans la région.
- Consultations aux urgences pour grippe : stable
- Nombre important d'admissions en réanimation ces 2 dernières semaines
- **40 cas graves** de grippe signalés depuis le début de la surveillance (338 au niveau national)
- Données virologiques du CHU de Clermont-Ferrand : stable

### | Partenaires de la surveillance |

Nous tenons à remercier l'ensemble des partenaires de la surveillance



L'association SOS médecins de Clermont-Ferrand transmet les données depuis le **22/07/2007**. En semaine **2014-08**, le taux de codage des motifs d'appel était de **98,7%**, celui des diagnostics de **64,8%**.

Sur les **16** services d'accueil des d'urgences (SAU) qui participent au réseau Oscore, **16** transmettent quotidiennement les données de résumé de passages aux urgences (RPU). En semaine 2014-06, le pourcentage de diagnostics renseignés est de **40,8%**.

| Tableau 1 |

**Nombre de consultations, motifs et diagnostics renseignés dans Sursaud pour l'activité SOS Médecins, Nombre de RPU transmis, pourcentage de diagnostics renseignés et comparaison avec les données disponibles dans Auville**

| Dept | Association      | Interventions |         | Motifs renseignés (%) |         | Diag. renseignés (%) |         |
|------|------------------|---------------|---------|-----------------------|---------|----------------------|---------|
| 63   | Clermont-Ferrand | 1027          | 7 jours | 1014                  | (98,7%) | 666                  | (64,8%) |

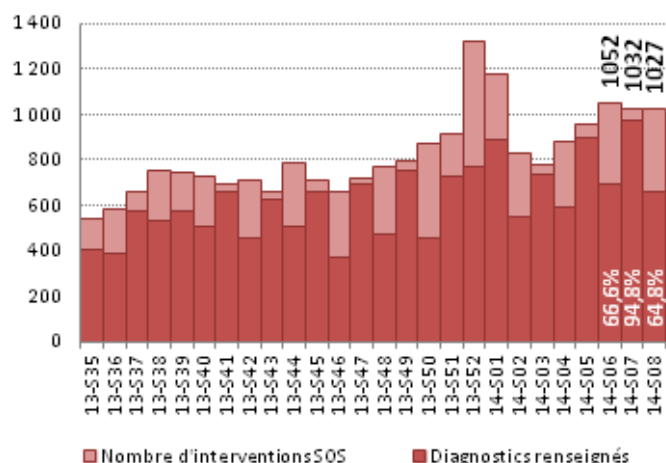
| Dept         | Etablissement                       | SRVA (Auville®)         |         | OSCOUR (SurSAUD-InVS®)      |                      |             |                |
|--------------|-------------------------------------|-------------------------|---------|-----------------------------|----------------------|-------------|----------------|
|              |                                     | Passages <sup>(1)</sup> |         | RPU transmis <sup>(2)</sup> | Diag. Renseignés (%) |             |                |
| 03           | CH de Montluçon                     | 663                     | 6 jours | 515                         | 7 jours              | 489         | (95,0%)        |
|              | CH de Moulins-Yzeure                | 708                     | 7 jours | 511                         | 7 jours              | 357         | (69,9%)        |
|              | CH de Vichy                         | 684                     | 7 jours | 679                         | 7 jours              | 0           | (0,0%)         |
|              | Polyclinique St-François St-Antoine | DM                      | -       | 164                         | 7 jours              | 0           | (0,0%)         |
| 15           | CH d'Aurillac                       | 567                     | 7 jours | 517                         | 7 jours              | 363         | (70,2%)        |
|              | CH de Mauriac                       | DM                      | -       | 134                         | 7 jours              | 0           | (0,0%)         |
|              | CH de Saint-Flour                   | 215                     | 6 jours | 246                         | 7 jours              | 0           | (0,0%)         |
| 43           | CH de Brioude                       | 231                     | 7 jours | 230                         | 7 jours              | 0           | (0,0%)         |
|              | CH du Puy-en-Velay                  | 694                     | 7 jours | 687                         | 7 jours              | 0           | (0,0%)         |
| 63           | CH d'Ambert                         | 195                     | 7 jours | 185                         | 7 jours              | 0           | (0,0%)         |
|              | CH d'Issoire                        | 330                     | 7 jours | 347                         | 7 jours              | 0           | (0,0%)         |
|              | CH de Riom                          | 339                     | 7 jours | 334                         | 7 jours              | 0           | (0,0%)         |
|              | CH de Thiers                        | 185                     | 5 jours | 270                         | 7 jours              | 201         | (74,4%)        |
|              | CHU Clermont-Ferrand (adulte)       | 1671                    | 7 jours | 957                         | 7 jours              | 789         | (82,4%)        |
|              | CHU Clermont-Ferrand (pédiatrique)  |                         |         | 645                         | 7 jours              | 562         | (87,1%)        |
|              | Pôle Santé République               | DM                      | -       | 349                         | 7 jours              | 0           | (0,0%)         |
| <b>TOTAL</b> |                                     | <b>6482</b>             |         | <b>6770</b>                 |                      | <b>2761</b> | <b>(40,8%)</b> |

Etablissements sentinelles

- (1) Les établissements remplissent quotidiennement sur l'application Auville le nombre de passages journaliers. DM = Données manquantes
- (2) Les établissements envoient de manière journalière le résumé de passages aux urgences au serveur de l'InVS. DM = Données manquantes

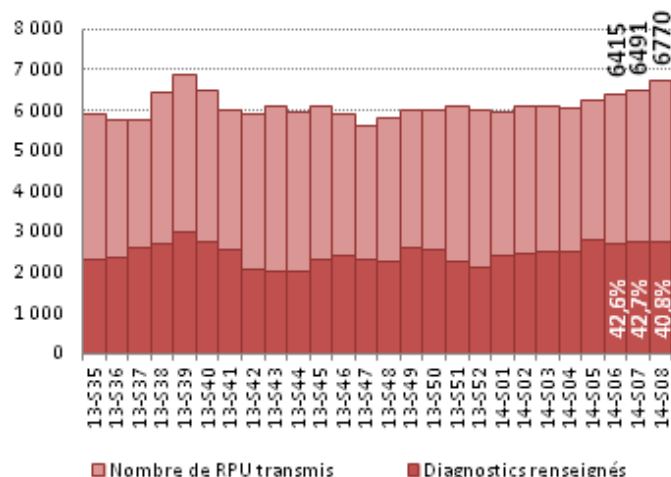
| Figure 1 |

**Fluctuation du nombre hebdomadaire de consultations et diagnostics renseignés pour SOS médecins Clermont-Ferrand sur les 6 derniers mois**



| Figure 2 |

**Fluctuation du nombre hebdomadaire de consultations et diagnostics renseignés pour les RPU de la région Auvergne sur les 6 derniers mois**



Surveillance en France métropolitaine

| Situation au 27 février 2014 |

En semaine 8, le taux d'incidence des consultations pour syndromes grippaux à partir des données du Réseau Unifié (données conjointes du Réseau des Grog et Sentinelles) est de

**438/100 000** [IC95% : 415-461] stable par rapport à la semaine précédente.

Surveillance en Auvergne

1. Surveillance ambulatoire

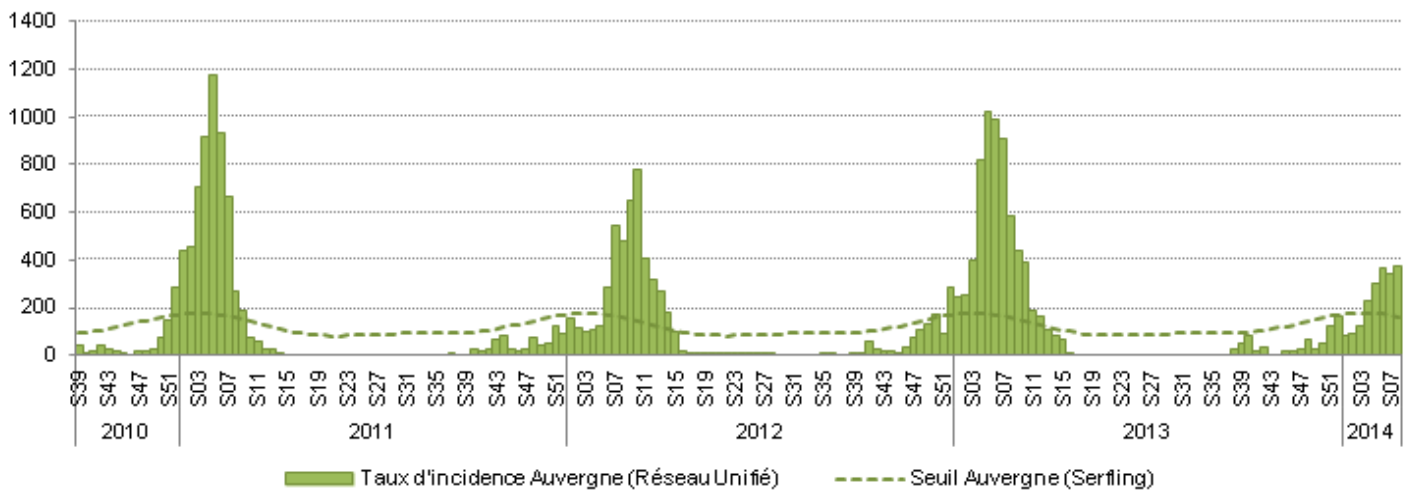
| Réseau Unifié : Sentinelles – Grog |

En Auvergne, l'incidence des syndromes grippaux, vus en consultation de médecine générale, est estimée à **374** cas pour 100 000 habitants (IC 95% : [238-510]), au dessus du seuil épidémique régional (**162** cas pour 100 000 habitants) et

ce pour la cinquième semaine consécutive. Ce nombre est en stable cette semaine, avec une estimation d'incidence calculée sur un nombre faible de médecins pour la région (**13**).

| Figure 3 |

Incidence hebdomadaire régionale (pour 100 000 habitants) des syndromes grippaux estimée par le Réseau Unifié et seuil épidémique régional (Sources : Réseau Unifié – Réseau Sentinelles - Grog)



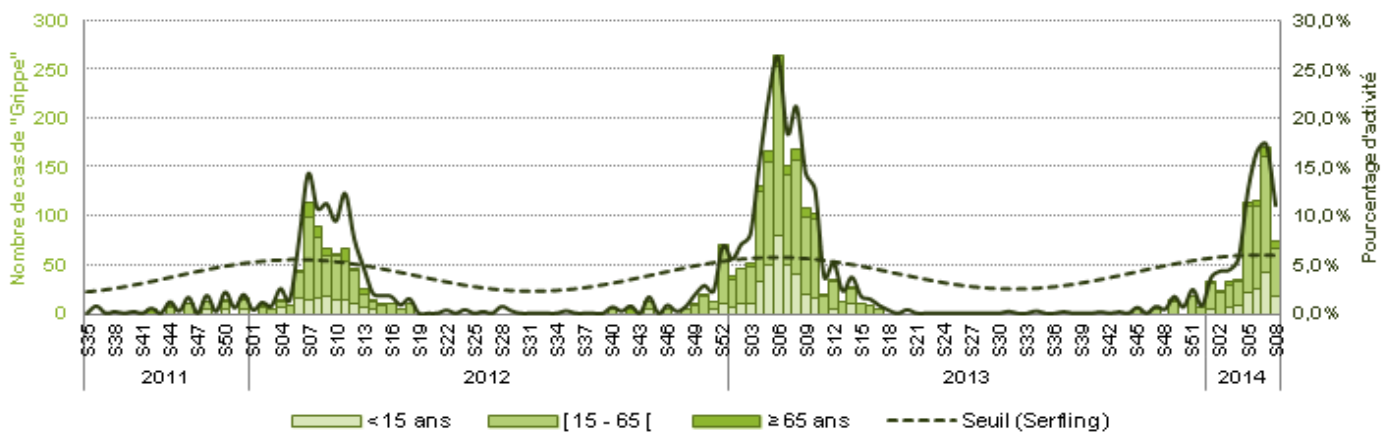
| Association SOS Médecins Clermont-Ferrand |

Cette semaine, **74** cas de syndromes grippaux ont été diagnostiqués par l'association SOS Médecins de Clermont-Ferrand, nombre en nette diminution par rapport à la semaine précédente (n=170).

La part d'activité liée à cette pathologie (11,6 %) est également en forte diminution par rapport à la semaine dernière (17,4 %) mais au dessus du seuil épidémique (**6,0%**) pour la cinquième semaine consécutive

| Figure 4 |

Nombre hebdomadaire et part d'activité de consultations diagnostiquées « grippe » par l'association SOS Médecins Clermont-Ferrand (Source : SurSaUD®, InVS)



## 2. Surveillance hospitalière

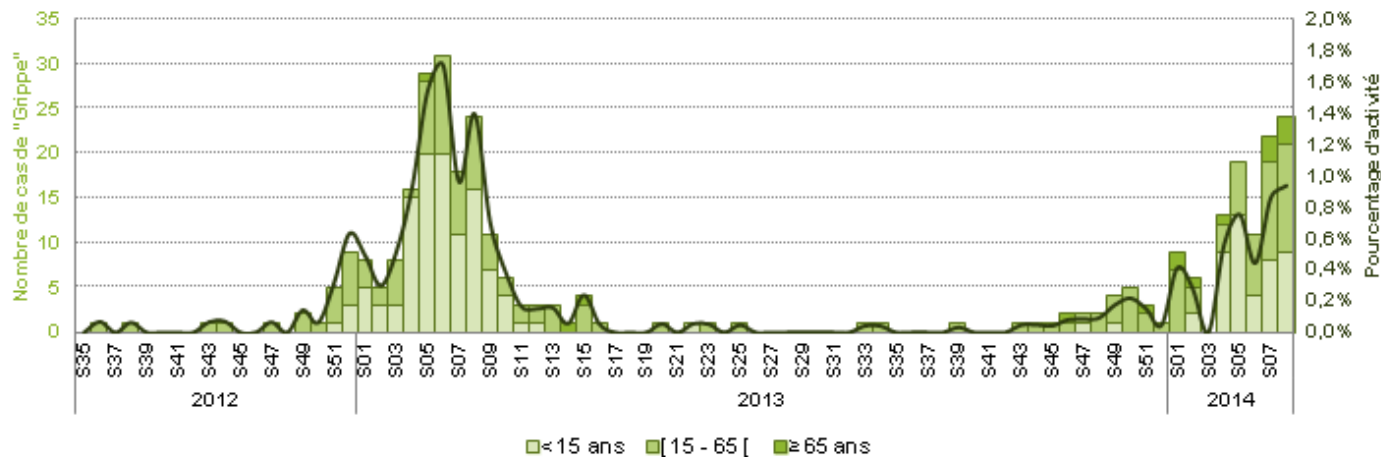
### | Réseau OSCOUR |

Cette semaine, **24** cas de syndromes grippaux ont été diagnostiqués aux urgences de la région Auvergne, stable par rapport à la semaine dernière (n=22).

La part d'activité liée à la grippe est également stable cette semaine (0,9%).

| Figure 5 |

**Nombre hebdomadaire et part d'activité de consultations diagnostiquées « grippe » dans les SAU de la région (Source : Oscour®, InVS)**



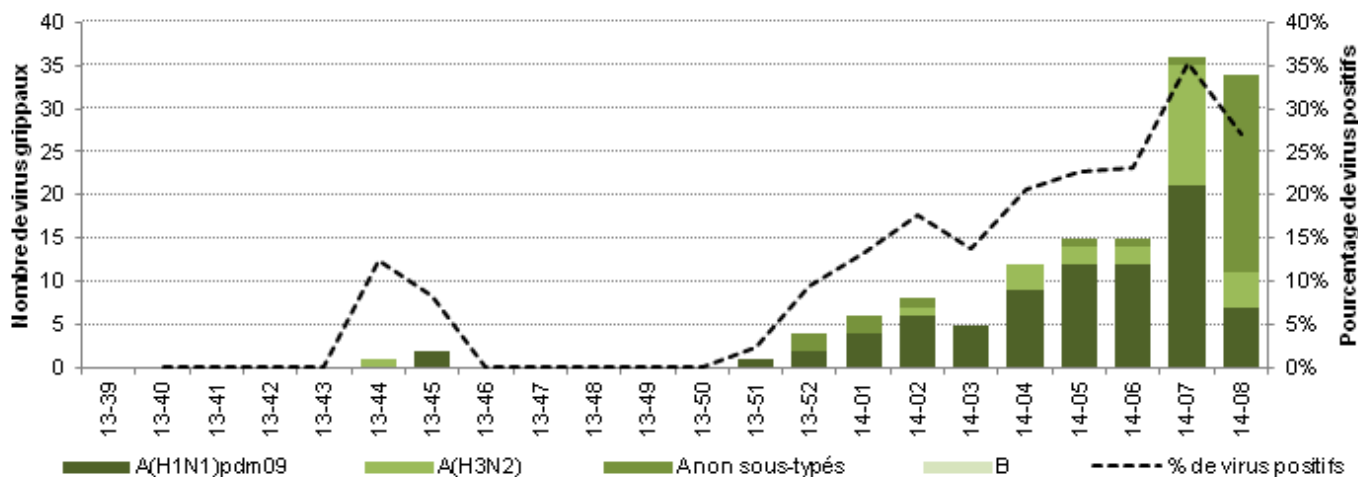
### | Données de virologie |

Le nombre de virus grippaux isolés au CHU de Clermont-Ferrand est stable cette semaine (n=34). Le pourcentage de positivité (27%) est en baisse cette semaine par rapport à la semaine précédente (35 %). Depuis décembre 2013, 136 virus

grippaux ont été isolés au CHU, tous de type A, dont la répartition est la suivante : 58 % A(H1N1)pdm09, 19 % A(H3N2) et 23 % A non sous-typé.

| Figure 6 |

**Evolution hebdomadaire du nombre de virus grippaux et de la proportion de la positivité des prélèvements pour grippe (Source : CHU de Clermont-Ferrand)**



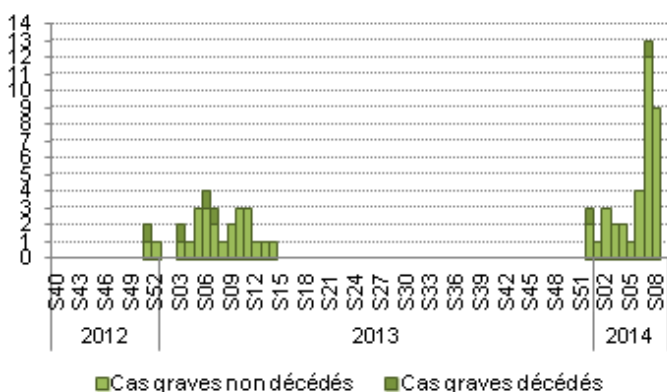
## | Surveillance des cas graves de grippe |

Depuis le début de la surveillance (1<sup>er</sup> novembre 2013), **40 cas graves** de grippe ont été signalés en Auvergne, **représentant une part importante du nombre de cas diagnostiqués en France** (338 cas au total).

Les 40 patients étaient infectés par un virus de type A (26 A(H1N1) pdm09 et **4 A(H3N2) et 10 A** en cours de sous-typage). Un syndrome de détresse respiratoire aiguë (SDRA) a été rapporté pour **28 patients (70%)**. Au moins un facteur de risque était retrouvé pour 38 des 40 patients. Deux décès ont été rapportés.

| Figure 7 |

**Distribution hebdomadaire de cas graves de grippe signalés par les services de réanimation de la région Auvergne** (Source : InVS)



| Tableau 2 |

**Caractéristiques des cas graves de grippe hospitalisés depuis le 1<sup>er</sup> novembre 2013** (Source : InVS)

|                                                       | Nombre    | %   |
|-------------------------------------------------------|-----------|-----|
| <b>Nombre de patients hospitalisés en réanimation</b> | <b>40</b> |     |
| <b>Sexe</b>                                           |           |     |
| Hommes                                                | 25        | 63% |
| Femmes                                                | 15        | 38% |
| <b>Tranches d'âge</b>                                 |           |     |
| < 1 an                                                | 1         | 3%  |
| 1-14 ans                                              | 0         | 0%  |
| 15-64 ans                                             | 23        | 58% |
| ≥ 65 ans                                              | 16        | 40% |
| <b>Vaccination</b>                                    |           |     |
| Personne non vaccinée                                 | 22        | 55% |
| Personne vaccinée                                     | 13        | 33% |
| Information non connue                                | 5         | 13% |
| <b>Facteurs de risque*</b>                            |           |     |
| Grossesse                                             | 0         | 0%  |
| Obésité (IMC > 30)                                    | 9         | 23% |
| Personnes de 65 ans et plus                           | 16        | 40% |
| Personnes séjournant en établissement                 | 4         | 10% |
| Autres pathologies ciblées par la vaccination         | 31        | 78% |
| Aucun facteur de risque                               | 2         | 5%  |
| <b>Gravité</b>                                        |           |     |
| SDRA                                                  | 28        | 70% |
| Décès                                                 | 2         | 5%  |
| <b>Prise en charge</b>                                |           |     |
| Ventilation non invasive                              | 17        | 43% |
| Ventilation mécanique                                 | 21        | 53% |
| Oxygénation par membrane extra-corporelle             | 1         | 3%  |
| Autres ventilation                                    | 3         | 8%  |
| <b>Analyse virologique (typage et sous-typage)</b>    |           |     |
| A(H1N1)pdm09                                          | 26        | 65% |
| A(H3N2)                                               | 4         | 10% |
| A non sous typé                                       | 1         | 3%  |
| A en cours de typage                                  | 9         | 23% |
| B                                                     | 0         | 0%  |
| Négatif                                               | 0         | 0%  |

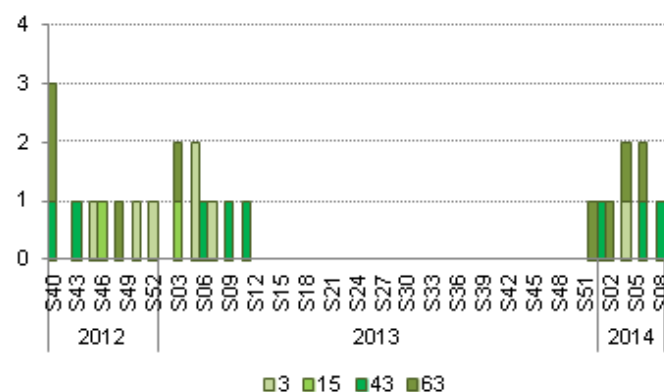
## 3. Surveillance en Ehpad

En France, depuis le 1<sup>er</sup> octobre 2013, **223 foyers** d'infections respiratoires aiguës (Ira), survenus en collectivités de personnes âgées, ont été signalés à l'InVS

**Huit cas** groupés (3 dans la Haute-Loire ; 4 dans le Puy-de-Dôme et 1 dans l'Allier) ont été signalés dans la région depuis la semaine 52. Les taux d'attaque variaient de 11% à 44 % (moyenne =27 %). Quatre personnes ont été hospitalisées.

| Figure 8 |

**Nombre hebdomadaire de cas groupés d'Ira signalés par les Ehpad de la région Auvergne** (Source : Voozehpad, InVS)



**Dispositif SurSaUD®** - Surveillance sanitaire des urgences et des décès. Ce système de surveillance sanitaire dit syndromique a vu le jour en 2003 et est coordonné par l'InVS. Il couvre actuellement environ 2/3 de l'activité des services d'urgences en France, 90% de l'activité SOS Médecins, 80% des décès quotidiens et 5% de la certification électronique des décès. Les données des consultations sont transmises quotidiennement à l'InVS selon un format standardisé :

- **les données de l'association SOS Médecins Clermont-Ferrand** : Ces associations assurent une activité de continuité et de permanence de soins en collaboration avec le centre 15 et les médecins traitants. Ses médecins interviennent 24h/24, en visite à domicile ou en consultation.
- **les données des services d'urgences des établissements hospitaliers** (Oscour - Organisation de la surveillance coordonnée des urgences) : Les urgentistes consultent 24h/24 au sein de l'établissement de santé. Chaque passage aux urgences fait l'objet d'un envoi des données à l'InVS sous forme de Résumé de Passage aux Urgences (RPU).

**Réseau Sentinelles** (<http://websenti.u707.jussieu.fr/sentiweb/>) : Réseau de 1300 médecins généralistes libéraux (2% au niveau national) bénévoles et volontaires repartis sur le territoire métropolitain français. Ce système national de surveillance permet le recueil, l'analyse, la prévision et la redistribution en temps réel de données épidémiologiques issues de leur activité libérale et s'intègre aux dispositifs de surveillance mis en place par l'InVS.

**Réseau unifié « Sentinelles-GROG-InVS »** : Mise en place, dans le cadre de la pandémie de grippe A(H1N1)2009, ce projet s'est concrétisé en 2009. Ce réseau unifié Sentinelles-GROG-InVS permet le suivi commun des syndromes grippaux vus en consultation de médecine générale, selon la définition historique du réseau Sentinelles.

**Système de surveillance des cas graves - InVS-Cire Auvergne** : Système de surveillance national actif depuis l'hiver 2009-10, faisant appel au signalement des cas graves de grippe par les services de réanimation. En région Auvergne, le Cire pilote cette surveillance et est en relation avec les réanimateurs de manière hebdomadaire.

**Système de surveillance des cas groupés d'Infection respiratoires aiguës (IRA) et de gastro-entérites aiguës (GEA) dans les EHPAD** (<http://www.ars.auvergne.sante.fr/Gestion-des-epidemies-dans-les.163175.0.html>) : Système de surveillance active en Auvergne depuis l'hiver 2011-12. La Cire mène des actions de sensibilisation à la déclaration de ces événements par les EHPAD de manière annuelle et apporte un appui épidémiologique en cas de besoin.

**Surveillance des virus respiratoires isolés au laboratoire de virologie du CHU de Clermont-Ferrand** : Depuis de 1<sup>er</sup> octobre 2013, les données de virologie sont transmises par le laboratoire de virologie du CHU de Clermont-Ferrand.

## | Méthodes statistiques |

**Méthode de Serfling**

Cette méthode permet de modéliser une série de données en prenant en compte la tendance, la saisonnalité ainsi qu'une fluctuation aléatoire. Un signal statistique est défini par un dépassement de seuil pendant deux semaines consécutives. Les données supérieures au 95<sup>ème</sup> percentile de la distribution n'ont pas été prises en compte dans la détermination du modèle afin d'éliminer les épidémies antérieures.

**Pelat, C., P. Y. Boelle, et al. (2007). "Online detection and quantification of epidemics." BMC Med Inform Decis Mak 7:29** <http://mame.u707.jussieu.fr/periodic/>

## | Regroupements syndromiques |

Voici la liste des codes de la Cim-10 (classification internationale des maladies, 10<sup>ème</sup> révision) des regroupements syndromiques à partir des données issues des urgences hospitalières\* et utilisé pour la surveillance :

- **Grippe, syndrome grippal** : J09, J10, J100, J101, J108, J11, J110, J111, J118

**Le point épidémiologique****Equipe de la Cire Auvergne**

Philippe Pépin (responsable)

Hadrien Romiguiet

Guillaume Spaccaferri

Emmanuelle Vaissière

Mireille Vincent

Nicolas Vincent

**Directeur de la publication**

Dr Françoise Weber

Directrice Générale de l'InVS

**Comité de rédaction**

L'équipe de la Cire Auvergne

**Diffusion**

Cire Auvergne

ARS – 60, av. de l'Union Soviétique

63057 Clermont-Ferrand Cedex

Tél. : 33 (0)4 73 74 50 38

Fax : 33 (0)4 73 74 48 96

@ : [ars-auvergne-cire@ars.sante.fr](mailto:ars-auvergne-cire@ars.sante.fr)<http://www.invs.sante.fr>

INSTITUT  
DE VEILLE SANITAIRE