

Surveillance sanitaire en Aquitaine

Point Hebdomadaire

Semaine 19 du 09/05/11 au 15/05/11

| Les points clés |

- Faits marquants

➤ Le 12/05/11, CVAGS et DT33 : signalement d'une suspicion de Tiac dans une maison d'arrêt en Gironde suite à la présence de signes diarrhéiques chez des détenus dans la nuit du 11 au 12 mai. Au total, on dénombre 40 malades, tous situés dans le même bâtiment, aucun cas n'a dû être hospitalisé. Les enquêtes épidémiologique et vétérinaires ont montré que la Tiac était liée à la contamination par *Bacillus cereus* d'un plat en sauce, servi aux détenus le 11 mai à midi.

- Indicateurs suivis

- **Asthme** : activité en légère hausse
- **Allergies** : activité en légère hausse
- **Données des décès** : pas d'augmentation inhabituelle
- **Données de SOS Médecins** : activité stable
- **Données des urgences** : activité stable
- **Données des Samu** : activité stable

En savoir plus

Institut de veille sanitaire : <http://www.invs.sante.fr>

Ministère du travail, de l'emploi et de la santé : <http://www.sante.gouv.fr/>

| Partenaires de la surveillance en Aquitaine |

Services des urgences et
des SAMU



En France métropolitaine

- **Réseau Sentinelles** : activité faible avec une incidence des cas de crises d'asthme vus en consultation de médecine générale estimée à 14 cas pour 100 000 habitants.
- **SOS Médecins** : L'activité SOS Médecins liée à l'asthme chez les plus de deux ans a légèrement ré-augmenté sur la semaine passée et représente environ 0,5% des actes.
- **Réseau OSCOUR®** : La fréquentation pour asthme dans les services adultes est stable sur la semaine écoulée. En revanche, on note une augmentation des recours pour ce diagnostic dans les services pédiatriques.

En Aquitaine

- **Réseau Sentinelles** : activité plancher avec une incidence des cas de crises d'asthme vus en consultation de médecine générale estimée à 0 pour 100 000 habitants

Activité en augmentation pour SOS Médecins (+23,3%) et dans les services des urgences (+17,1%) par rapport à la semaine dernière.

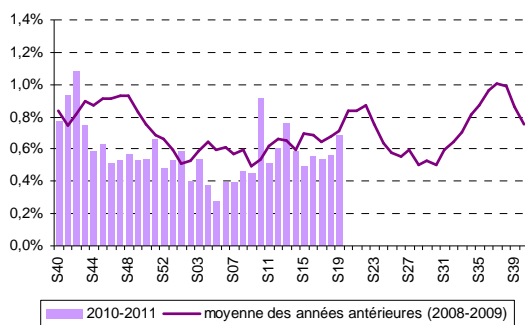
- **SOS Médecins** : 24 visites hebdomadaires soit 0,7% des diagnostics codés.
- **Réseau OSCOUR® (8 établissements)** : 10 passages hebdomadaires soit 0,5 % des diagnostics codés.

Les médecins sentinelles surveillent les crises d'asthme (dyspnée expiratoire aiguë avec sibilants et/ou toux), exclusion des poussées de Broncho-pneumopathie chronique obstructive (BPCO) et d'insuffisance cardiaque gauche chez les plus de 3 ans.

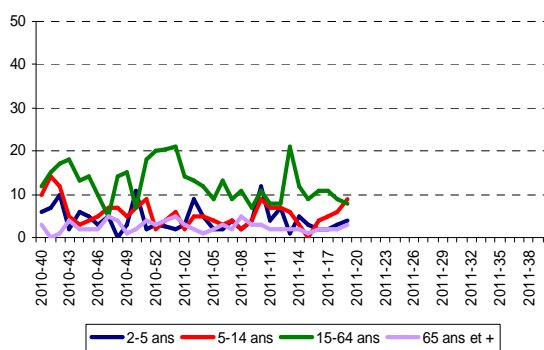
L'indicateur « asthme » est constitué des diagnostics suivants chez les plus de 2 ans :

- SOS Médecins : crise d'asthme (248, 1357)
- OSCOUR® (codes CIM 10) : asthme (J45, J46, J450, J451, J458, J459)

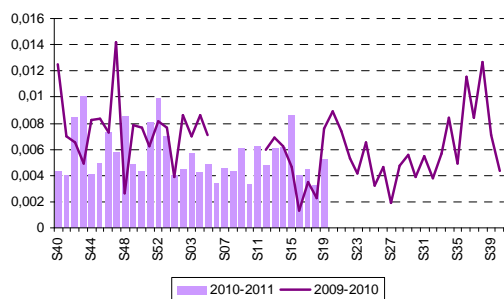
Proportion de diagnostics asthme parmi les diagnostics codés chez les plus de 2 ans.



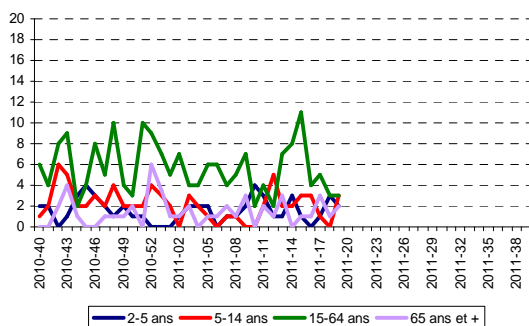
Nombre de diagnostics asthme par classes d'âges.



Proportion de diagnostics asthme parmi les diagnostics codés chez les plus de 2 ans.



Nombre de diagnostics asthme par classes d'âges.



NB : données manquantes entre les semaines 5 et 12 (2010)

| SOS Médecins |
Bordeaux, Bayonne, Pau

| Réseau OSCOUR® |

En France métropolitaine

- **SOS Médecins** : Après une diminution de la part des actes pour l'indicateur allergies sur la fin du mois d'avril, on note une stabilisation de l'indicateur depuis 2 semaines. Il représente moins de 2% de l'activité.
- **Réseau OSCOUR®** : Sur la semaine écoulée, la fréquentation pour allergies est stable dans les services adultes. Elle est en légère hausse dans les services pédiatriques, et concerne en particulier les jeunes enfants.

En Aquitaine

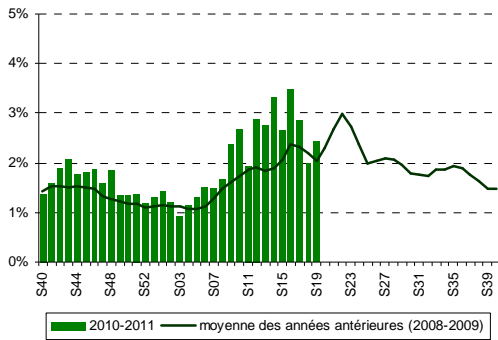
Activité en augmentation cette semaine pour SOS Médecins (+21,6%) et stable dans les services des urgences (+7,2%).

- **SOS Médecins** : 84 visites hebdomadaires soit 2,4 % des diagnostics codés.
- **Réseau OSCOUR® (8 établissements)** : 15 passages hebdomadaires soit 0,8 % des diagnostics codés.

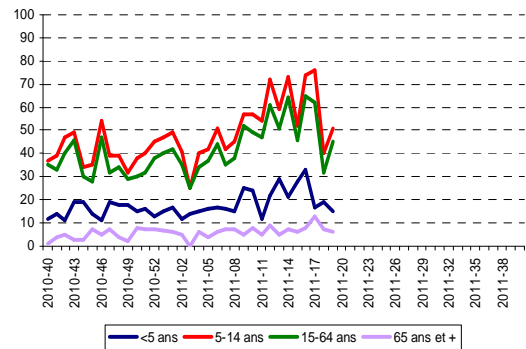
L'indicateur « allergie » est constitué des diagnostics suivants :

- SOS Médecins : allergie, allergie cutanée, conjonctivite allergique, œdème de Quincke, rhinite allergique, urticaire
- OSCOUR® (codes CIM 10) : allergie (L50, L500, L501, [...], T780, T782, T783, T784).

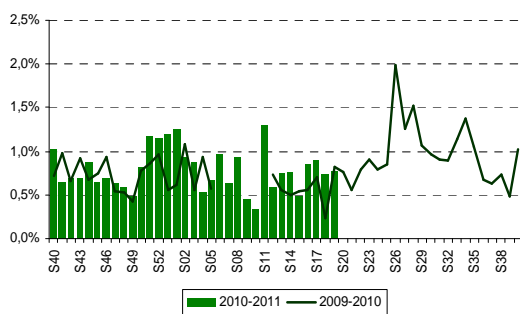
Proportion de diagnostics pour allergie parmi les diagnostics codés, tous âges.



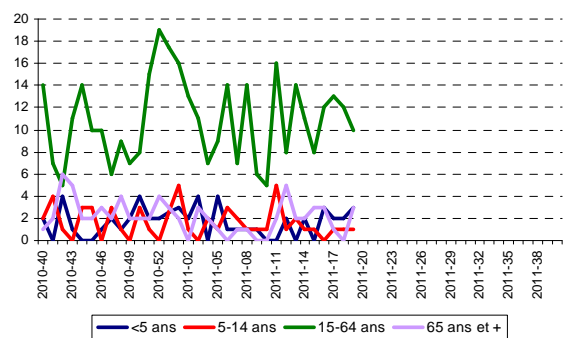
Nombre de diagnostics pour allergie par classes d'âges.



Proportion de diagnostics pour allergie parmi les diagnostics codés, tous âges.



Nombre de diagnostics pour allergie par classes d'âges.



NB : données manquantes entre les semaines 5 et 12 (2010)

En France métropolitaine

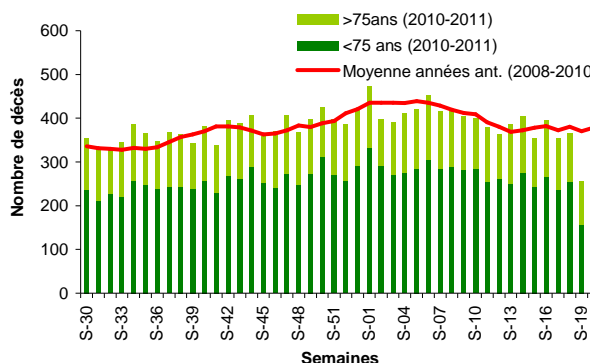
Après une petite hausse de la mortalité notée sur la semaine 16 (du 18 au 24 avril 2011), la mortalité est restée stable sur la fin du mois d'avril et le début du mois de mai, avec des effectifs comparables à ceux des trois dernières années. Cette évolution concerne l'ensemble des classes d'âges au-delà de 65 ans.

En Aquitaine

D'après les données disponibles, on ne note pas d'augmentation inhabituelle de la mortalité en semaine 18 en Aquitaine.

NB : Les données de décès Insee proviennent de 46 communes informatisées d'Aquitaine. Pour les données relatives aux décès Insee, les délais de notification étant supérieurs à 7 jours, les variations indiquées portent sur la semaine-1 versus la semaine-2.

Nombre de décès par classes d'âges en Aquitaine (source : Insee)



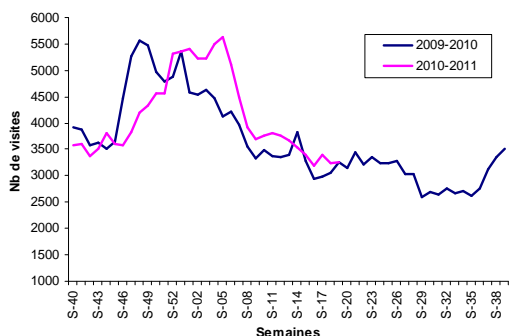
Variation entre s-1 et s-2 : ➔
(≥75 ans : ➔)

| Données de SOS Médecins |

Points clés

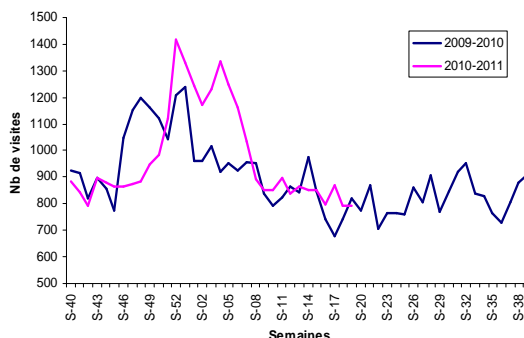
- L'activité des associations de la région est stable cette semaine (+0,2% par rapport à la semaine dernière).
- 2 actes pour rougeole a été recensé la semaine dernière en Aquitaine.
- Les consultations concernant les patients âgés de 75 ans et plus représentent 11,1 % de l'activité des 3 associations

| Bordeaux |



Variation par rapport à s-1 : ➔
(≥75 ans : ↘)

| Bayonne - Pau |



Variation par rapport à s-1 : ➔
(≥75 ans : ➔)

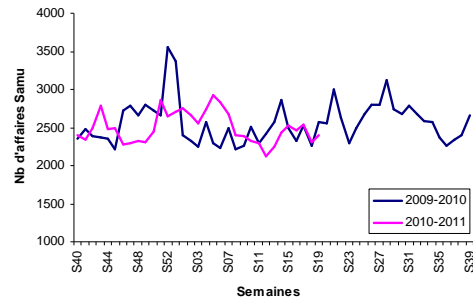
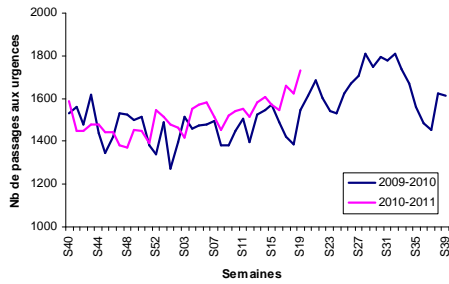
Points clés

- L'activité des services d'urgences de la région est stable par rapport à la semaine dernière (+0,5%). Toutefois, le niveau d'activité atteint dans chaque département est supérieur à celui observé l'an dernier à la même période.
- On notera cette semaine la progression d'activité relative aux enfants de moins de 1 an enregistrée en Dordogne (+44,4 % depuis la semaine 18 [attention, petits effectifs]), suite à la forte baisse de la semaine dernière
- Le nombre de passages aux urgences concernant les personnes de 75 ans et plus est en légère augmentation cette semaine dans les Landes (+18,4%).
- L'activité des Samu de la région reste globalement stable. On notera la légère progression d'activité du Sdis 24 (+10,6% depuis la semaine 18).

URGENCES

SAMU

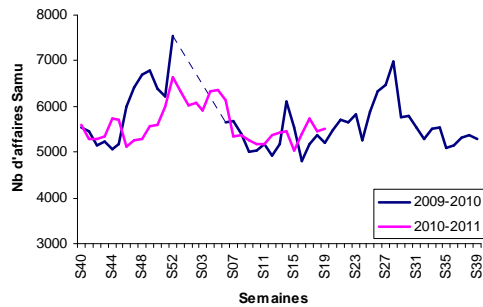
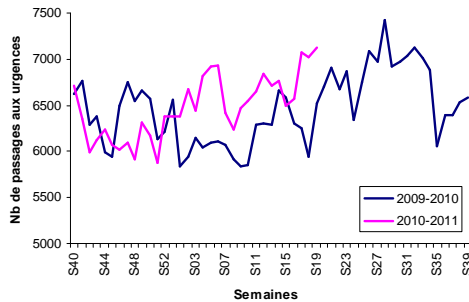
Département 24



Variation par rapport à s-1 : →
(<1 an : ↑; ≥75 ans : →)

Variation par rapport à s-1 : →
(SDIS : ↗)

Département 33

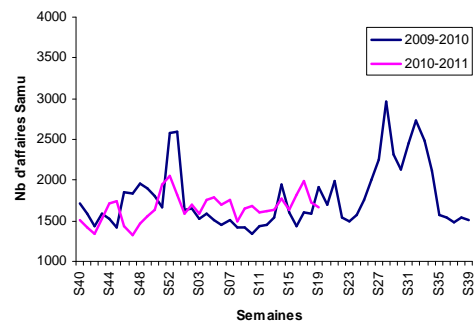
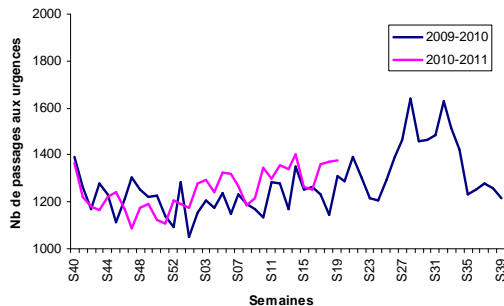


NB : données manquantes entre les semaines 53 (2009) et 05 (2010).

Variation par rapport à s-1 : →
(<1 an : →; ≥75 ans : →)

Variation par rapport à s-1 : →
(SDIS : →)

Département 40



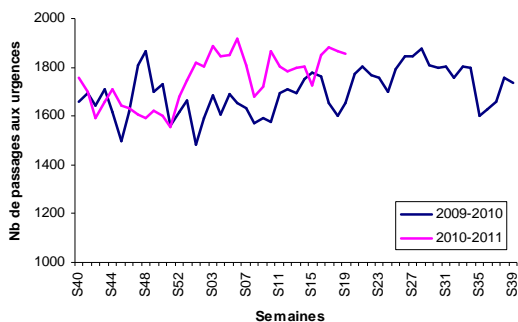
Variation par rapport à s-1 : →
(<1 an : →; ≥75 ans : →)

Variation par rapport à s-1 : →
(SDIS : ND)

URGENCES

SAMU

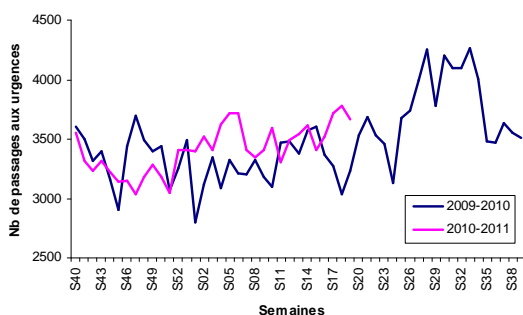
Département 47



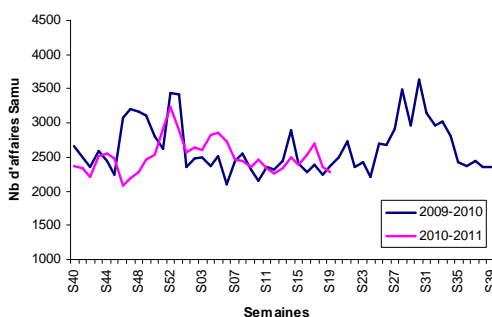
Variation par rapport à s-1 : →
(<1 an : →; ≥75 ans : →)

Pas de données pour le Samu 47

Département 64



Variation par rapport à s-1 : →
(<1 an : →; ≥75 ans : ↘)



Variation par rapport à s-1 : →
(SDIS : →)

Notice méthodologique

Données Urgences, Samu et SOS Médecins

Interprétation graphique	Variation de l'indicateur par rapport à la semaine précédente (s-1) (%)
↑ forte hausse	≥ 30
↗ hausse modérée	[10 ; 30[
→ stable] -10 ; 10[
↘ baisse modérée] -30 ; -10[
↓ forte baisse	≤ -30

A noter : L'année 2009 comportant 53 semaines, une semaine 53 a été construite pour l'année 2010 à partir de la moyenne des semaines S52-2010 et S01-2011, afin de comparer les saisons 2009-2010 et 2010-2011.

Directeur de la publication :

Dr Françoise Weber, Directrice générale de l'InVS

Equipe de rédaction – Cire Aquitaine :

Patrick Rolland	Responsable de la Cire
Isabelle Teycheney	Assistante
Bénédicte Aldabe	Epidémiologiste
Amandine Bonizet	Stagiaire
Christine Castor	Epidémiologiste
Dr Martine Charron	Médecin inspecteur de santé publique
Sandrine Coquet	Epidémiologiste
Gaëlle Gault	Epidémiologiste
Nathalie Onc	Interne en santé publique
Dr Véronique Servas	Médecin épidémiologiste



Diffusion :

Cellule de l'InVS en région (Cire) Aquitaine
Agence régionale de santé (ARS) Aquitaine
103 bis rue Belleville- CS 91704 – 33063 Bordeaux Cedex
Tél. : 05 57 01 46 20 - Fax : 05 57 01 47 95
ars-aquitaine-cire@ars.sante.fr