

Surveillance sanitaire en Aquitaine

Point Hebdomadaire

Semaine 18 du 02/05/11 au 08/05/11

| Les points clés |

- Actualités nationales

- **Retranscription des Journées de l'Institut de veille sanitaire les 28 et 29 avril**

L'InVS a organisé les 28 et 29 avril 2011 les Journées de l'InVS sur le thème « Veille et surveillance sanitaires : quelles données pour l'action publique ? ».

Afin de vous permettre de profiter pleinement de la richesse de l'information dispensée lors de ces journées, nous vous invitons à consulter sur la page d'accueil de notre site Internet la retranscription des temps forts disponible jusque début septembre 2011 en cliquant sur le lien suivant : <http://www.jinvs2011.studiomio.fr/>

- **« La veille et l'alerte sanitaires en France », un nouveau document de référence pour l'InVS et les ARS**

L'Institut de veille sanitaire (InVS) a publié le 09 mai dernier « La veille et l'alerte sanitaires en France », un document de référence co-signé par l'InVS et la DGS dans la lignée de « l'Alerte en France » paru en 2005. Le document rappelle les fondements de la veille et de l'alerte sanitaires et comment le dispositif français s'organise dans le but de limiter au maximum l'impact des risques sanitaires sur les populations aujourd'hui.

Consulter le rapport en cliquant sur le lien suivant :

http://www.invs.sante.fr/display/?doc=publications/2011/veille_alerte_sanitaire_france/index.html

- Indicateurs suivis

- **Asthme** : activité modérée
- **Allergies** : activité en baisse
- **Données des décès** : pas d'augmentation inhabituelle
- **Données de SOS Médecins** : activité stable
- **Données des urgences** : activité stable
- **Données des Samu** : activité stable

En savoir plus

Institut de veille sanitaire : <http://www.invs.sante.fr>

Ministère du travail, de l'emploi et de la santé : <http://www.sante.gouv.fr>

| Partenaires de la surveillance en Aquitaine |

Services des urgences et
des SAMU



En France métropolitaine

- **Réseau Sentinelles** : activité faible avec une incidence des cas de crises d'asthme vus en consultation de médecine générale estimée à 9 cas pour 100 000 habitants.
- **SOS Médecins** : L'activité SOS Médecins liée à l'asthme chez les plus de deux ans est toujours en baisse sur la semaine passée et représente environ 0,5% des actes.
- **Réseau OSCOUR®** : On observe une tendance à la baisse des passages pour asthme depuis le début du mois d'avril.

En Aquitaine

- **Réseau Sentinelles** : activité plancher avec une incidence des cas de crises d'asthme vus en consultation de médecine générale estimée à 0 pour 100 000 habitants

Activité stable pour SOS Médecins (+4,2%) et en baisse dans les services des urgences (-20,6%) par rapport à la semaine dernière.

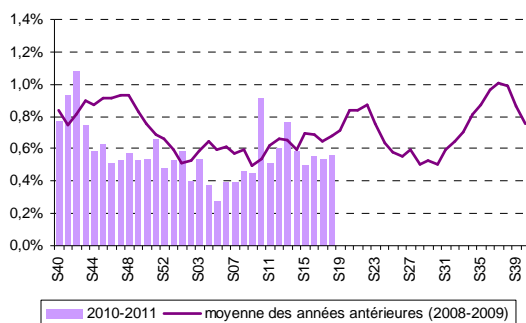
- **SOS Médecins** : 20 visites hebdomadaires soit 0,6% des diagnostics codés.
- **Réseau OSCOUR® (8 établissements)** : 7 passages hebdomadaires soit 0,3 % des diagnostics codés.

Les médecins sentinelles surveillent les crises d'asthme (dyspnée expiratoire aiguë avec sibilants et/ou toux), exclusion des poussées de Broncho-pneumopathie chronique obstructive (BPCO) et d'insuffisance cardiaque gauche chez les plus de 3 ans.

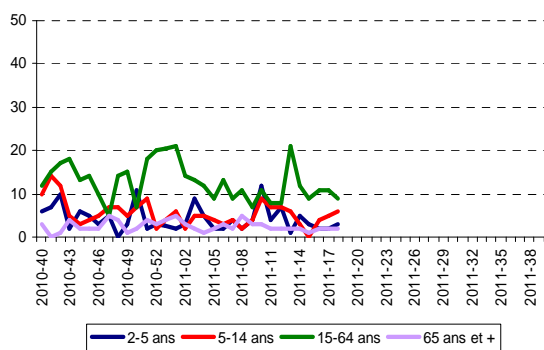
L'indicateur « asthme » est constitué des diagnostics suivants chez les plus de 2 ans :

- SOS Médecins : crise d'asthme (248, 1357)
- OSCOUR® (codes CIM 10) : asthme (J45, J46, J450, J451, J458, J459)

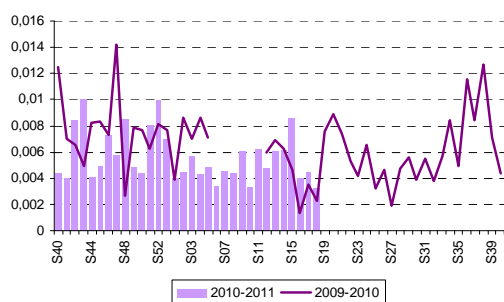
Proportion de diagnostics asthme parmi les diagnostics codés chez les plus de 2 ans.



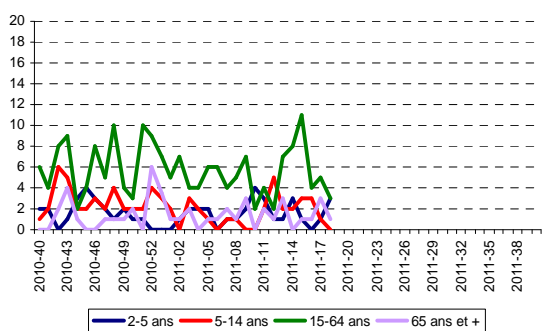
Nombre de diagnostics asthme par classes d'âges.



Proportion de diagnostics asthme parmi les diagnostics codés chez les plus de 2 ans.



Nombre de diagnostics asthme par classes d'âges.



NB : données manquantes entre les semaines 5 et 12 (2010)

| SOS Médecins |
Bordeaux, Bayonne, Pau

| Réseau OSCOUR® |

En France métropolitaine

- **SOS Médecins** : Après une diminution de la part des actes pour l'indicateur allergies sur la fin du mois d'avril, on note une stabilisation de l'indicateur sur la semaine écoulée. Il représente moins de 2% de l'activité.
- **Réseau OSCOUR®** : Les passages pour allergies sont stables dans les services adultes. Dans les services pédiatriques, on observe une diminution sur la semaine écoulée.

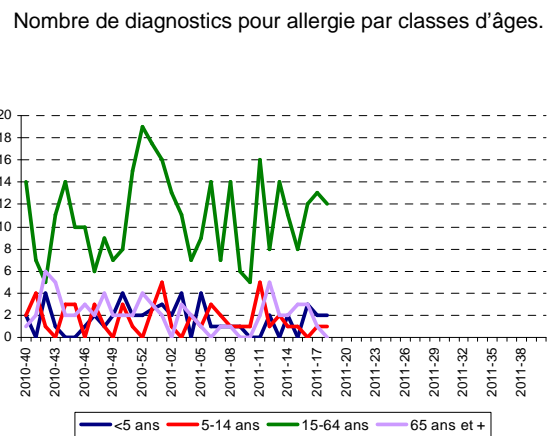
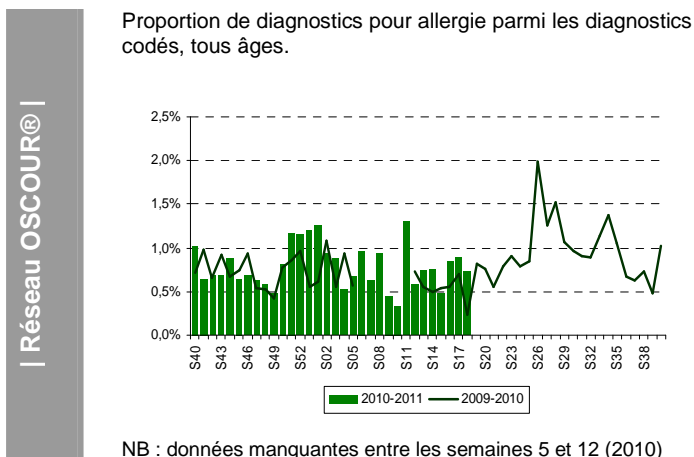
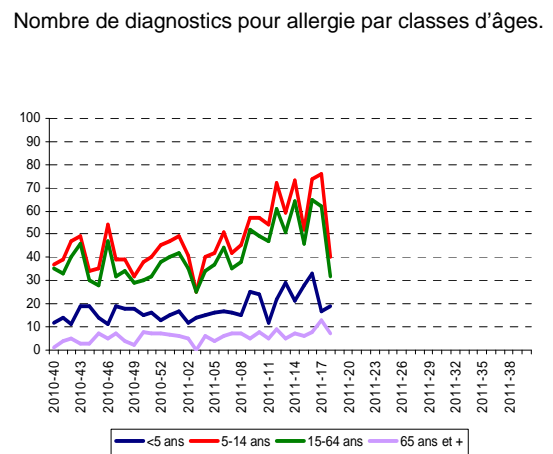
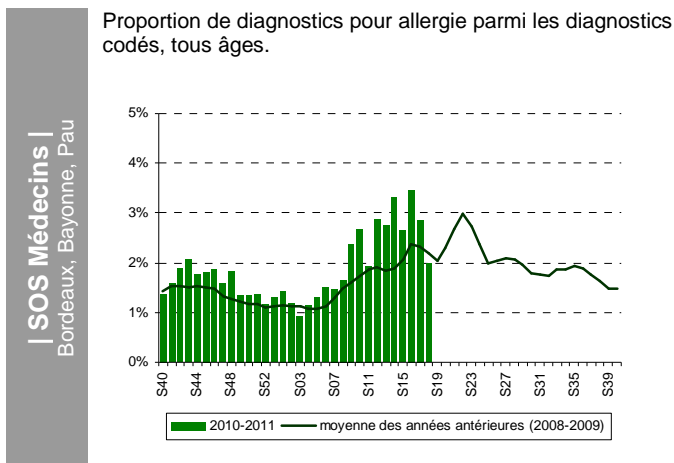
En Aquitaine

Activité en diminution cette semaine pour SOS Médecins (-30,9%) et dans les services des urgences (-14,5%).

- **SOS Médecins** : 71 visites hebdomadaires soit 2,0 % des diagnostics codés. La diminution concerne principalement les enfants de 5 à 14 ans.
- **Réseau OSCOUR® (8 établissements)** : 16 passages hebdomadaires soit 0,7 % des diagnostics codés.

L'indicateur « allergie » est constitué des diagnostics suivants :

- SOS Médecins : allergie, allergie cutanée, conjonctivite allergique, œdème de Quincke, rhinite allergique, urticaire
- OSCOUR® (codes CIM 10) : allergie (L50, L500, L501, [...], T780, T782, T783, T784).



En France métropolitaine

Après une petite hausse de la mortalité notée sur la semaine 16 (du 18 au 24 avril 2011), la mortalité est restée stable sur la fin du mois d'avril, avec des effectifs comparables à ceux des trois dernières années. Cette évolution concerne l'ensemble des classes d'âges au-delà de 65 ans.

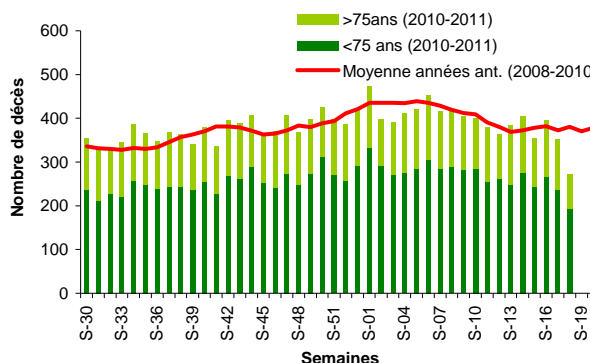
En Aquitaine

D'après les données disponibles, on ne note pas d'augmentation inhabituelle de la mortalité en semaine 17 en Aquitaine.

NB : Les données de décès Insee proviennent de 46 communes informatisées d'Aquitaine.

Pour les données relatives aux décès Insee, les délais de notification étant supérieurs à 7 jours, les variations indiquées portent sur la semaine-1 versus la semaine-2.

Nombre de décès par classes d'âges en Aquitaine (source : Insee)



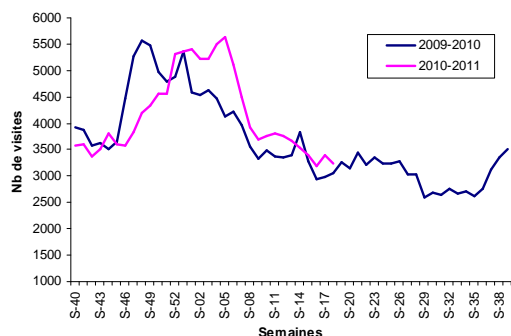
Variation entre s-1 et s-2 : ↘
(≥75 ans : ↘)

| Données de SOS Médecins |

Points clés

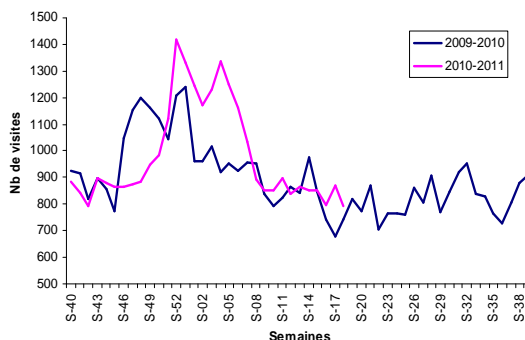
- L'activité des associations de la région est stable cette semaine (-5,6% par rapport à la semaine dernière).
- 1 acte pour rougeole a été recensé la semaine dernière en Aquitaine.
- Les consultations concernant les patients âgés de 75 ans et plus représentent 12,8 % de l'activité des 3 associations

| Bordeaux |



Variation par rapport à s-1 : →
(≥75 ans : →)

| Bayonne - Pau |



Variation par rapport à s-1 : →
(≥75 ans : →)

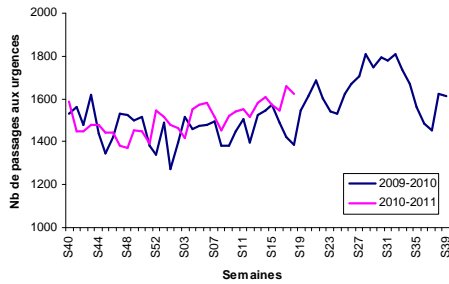
Points clés

- L'activité des services d'urgences de la région est stable par rapport à la semaine dernière (-0,2%).
- On notera cette semaine la diminution d'activité relative aux enfants de moins de 1 an enregistrée par chaque département cette semaine, notamment en Dordogne (-40 % depuis la semaine 17 [attention, petits effectifs]). Toutefois, le niveau d'activité pour cette classe d'âge est conforme à celui observé l'an dernier à la même période.
- Par ailleurs, le nombre de passages aux urgences concernant les personnes de 75 ans et plus est en légère augmentation cette semaine dans les Pyrénées-Atlantiques (+16,7%).
- L'activité des Samu de la région reste globalement stable (-8,5% depuis la semaine dernière). On notera la légère progression d'activité du Sdis de Pau (+12,3% depuis la semaine 17).

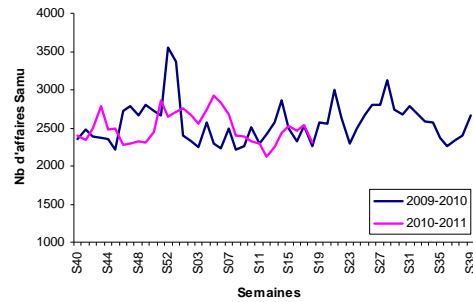
URGENCES

SAMU

Département 24

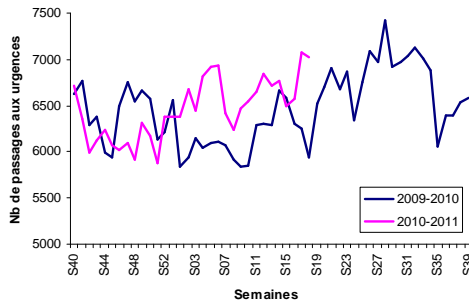


Variation par rapport à s-1 : →
(<1 an : ↓; ≥75 ans : →)

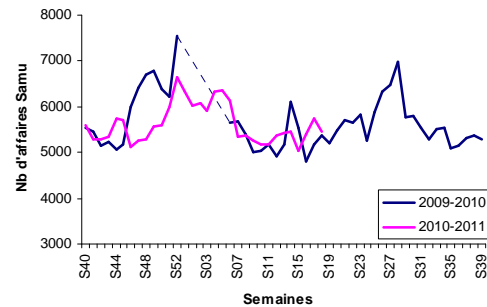


Variation par rapport à s-1 : →
(SDIS : →)

Département 33



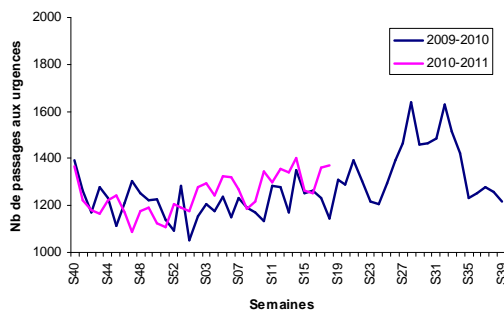
Variation par rapport à s-1 : →
(<1 an : ↓; ≥75 ans : →)



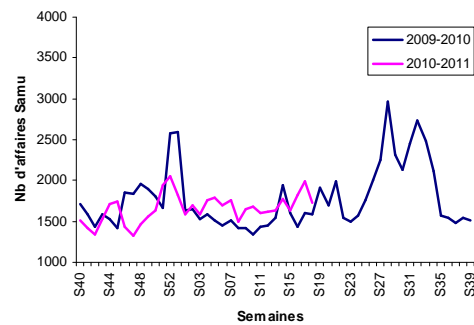
NB : données manquantes entre les semaines 53 (2009) et 05 (2010).

Variation par rapport à s-1 : →
(SDIS : →)

Département 40



Variation par rapport à s-1 : →
(<1 an : ↓; ≥75 ans : →)

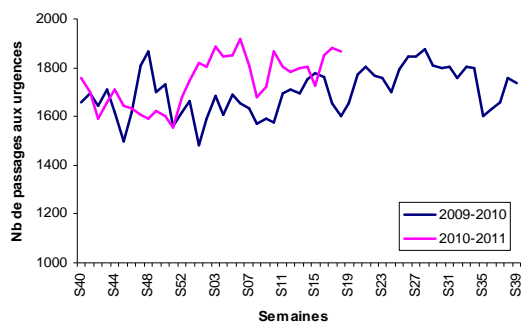


Variation par rapport à s-1 : ↓
(SDIS : ND)

URGENCES

SAMU

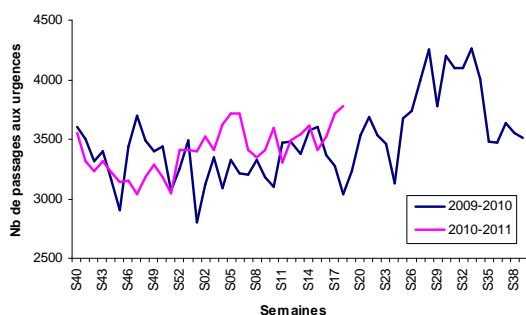
Département 47



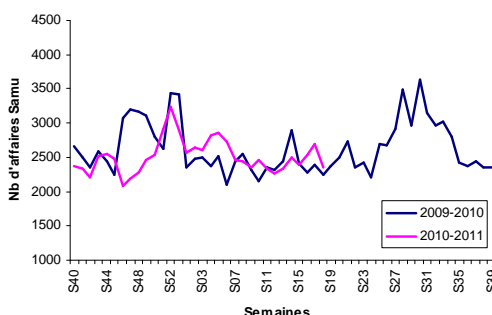
Variation par rapport à s-1 : →
(<1 an : ↘; ≥75 ans : →)

Pas de données pour le Samu 47

Département 64



Variation par rapport à s-1 : →
(<1 an : ↘; ≥75 ans : ↗)



Variation par rapport à s-1 : ↘
(SDIS : ↗)

Notice méthodologique

Données Urgences, Samu et SOS Médecins

Interprétation graphique	Variation de l'indicateur par rapport à la semaine précédente (s-1) (%)
↑ forte hausse	≥ 30
↗ hausse modérée	[10 ;30[
→ stable] -10 ;10[
↘ baisse modérée] -30 ; -10[
↓ forte baisse	≤ -30

A noter : L'année 2009 comportant 53 semaines, une semaine 53 a été construite pour l'année 2010 à partir de la moyenne des semaines S52-2010 et S01-2011, afin de comparer les saisons 2009-2010 et 2010-2011.

Directeur de la publication :

Dr Françoise Weber, Directrice générale de l'InVS

Equipe de rédaction – Cire Aquitaine :

Patrick Rolland	Responsable de la Cire
Isabelle Teycheney	Assistante
Bénédicte Aldabe	Epidémiologiste
Amandine Bonizec	Stagiaire
Christine Castor	Epidémiologiste
Dr Martine Charron	Médecin inspecteur de santé publique
Sandrine Coquet	Epidémiologiste
Gaëlle Gault	Epidémiologiste
Nathalie Onc	Interne en santé publique
Dr Véronique Servas	Médecin épidémiologiste



Diffusion :

Cellule de l'InVS en région (Cire) Aquitaine
Agence régionale de santé (ARS) Aquitaine
103 bis rue Belleville- CS 91704 – 33063 Bordeaux Cedex
Tél. : 05 57 01 46 20 - Fax : 05 57 01 47 95
ars-aquitaine-cire@ars.sante.fr