

Surveillance sanitaire en Aquitaine

Point Hebdomadaire

Semaine 22 du 30/05/11 au 05/06/11

| Les points clés |

Faits marquants

- **Signalements de deux suspicions de Tiac** les 31/05 et 01/06, respectivement par la DT40 et la DT 47, et concernant 5 malades d'une même famille dans les Landes et une dizaine d'enfants d'une école primaire du Lot-et-Garonne. Les enquêtes alimentaires et vétérinaires sont en cours.
- **Activation du Système d'alerte canicule et santé (Sacs)** : du 1^{er} juin au 31 août dans le cadre du Plan National Canicule 2011. L'ensemble des départements de la région est en veille saisonnière à ce jour. Les prévisions météorologiques au 09/06 ne prévoient pas de vague de chaleur dans les prochains jours.
- **Epidémie d'infections à *Escherichia coli* producteurs de shiga-toxines** : en Allemagne, entre le 1/05 et le 7/06, plus de 2325 infections à STEC dont 642 cas de SHU ont été rapportés. Vingt-deux décès en lien avec l'épidémie ont été rapportés. En France, au 7 juin, 13 cas de diarrhée sanglante chez des personnes ayant séjourné ou résidant en Allemagne dans les 15 jours précédant leurs symptômes ont été signalés à l'InVS. Aucun cas n'est à signaler en région Aquitaine. Plus d'informations : http://www.invs.sante.fr/display/?doc=presse/2011/le_point_sur/shu_070611/index.html

Synthèse des indicateurs

- **Allergies : activité forte**
Indicateurs en augmentation pour les deux sources de données
- **Pathologies liées à la chaleur : activité modérée**
Activité en diminution pour SOS Médecins et dans les services d'urgence.
- **Malaises : activité modérée**
Activité en diminution pour SOS Médecins et en augmentation dans les services d'urgence
- **Activité libérale et hospitalière dans la région**
L'activité des associations SOS Médecins est restée stable. On note cette semaine la forte augmentation du nombre de passages d'enfants âgés de moins de 1 an dans les services d'urgences de la région. Le Samu 40 enregistre également une importante progression de son activité.

Résultats de l'enquête de satisfaction du Point Epidémiologique

Vous êtes 81 à avoir répondu à l'enquête (taux de participation estimé à environ 50 %) et nous tenons à vous en remercier ! Le Point Epidémiologique a été jugé intéressant voire très intéressant par 90 % des répondants. Les rubriques les plus appréciées sont celles relatives aux faits marquants, à la synthèse des indicateurs et aux pathologies saisonnières. Dans une moindre mesure, les informations relatives à l'activité globale des urgences et de SOS Médecins ont été jugées intéressantes, et la représentation départementale convenait à la majorité des lecteurs.

Nous avons donc tenté de prendre en compte vos attentes par rapport à l'enquête de satisfaction :

- Dans les faits marquants : des informations nationales ou internationales pourront être relayées selon l'actualité sanitaire, avec par ex. actuellement un point sur l'épidémie de SHU en Allemagne ;
- Certains indicateurs, comme la mortalité, ne seront plus systématiquement présentés, mais feront l'objet d'un focus en cas de tendance particulière à signaler ;
- De nouveaux indicateurs pourront être présentés en fonction de l'actualité sanitaire régionale, tels que des informations concernant l'épidémie de la rougeole ;
- Les figures portant sur les données de médecine libérale et hospitalière seront conservées à un niveau départemental, et les tendances régionales pourront être précisées en première page.

- **La Cire Aquitaine vous propose cette semaine son nouveau Point Epidémiologique avec les indicateurs estivaux suivis dans le cadre du Système d'alerte canicule et santé (Sacs). En cas d'alerte canicule, un Point Epidémiologique spécial sera réalisé chaque jour.**

| En savoir plus |

Institut de veille sanitaire : www.invs.sante.fr ; Ministère du travail, de l'emploi et de la santé : www.sante.gouv.fr/

| Partenaires de la surveillance en Aquitaine |

Services
des urgences
et Samu



Sources de données

SOS Médecins : ce système permet de disposer d'informations sur les actes (dont les diagnostics) réalisés par les associations. Toutes les associations de la région participent : SOS Médecins Bordeaux (depuis 2005), Côte Basque (depuis 2006) et Pau (depuis 2007).

Réseau Oscour® : ce système permet de disposer des résumés des passages aux urgences (RPU) des services des urgences. Actuellement, 8 établissements transmettant leurs RPU sont pris en compte, ce qui représente environ 18 % passages de la région. Ces établissements sont : CH Mont de Marsan (depuis 03/08), Cliniques Bordeaux Nord et Rive droite (depuis 09/09), CHIC Marmande (depuis 07/09), CH Orthez (depuis 07/09), Polyclinique Sokorri (depuis 07/09), Clinique Saint Etienne (depuis 07/09) et Clinique Aguilera (depuis 09/10).

Urgences / Samu : ce système permet de disposer de l'activité agrégée des 34 services d'urgence et des 5 Samu de la région (Source : Serveur régional de veille et d'alerte - SRVA).

| Allergies |

En France métropolitaine

- **SOS Médecins** : l'activité SOS Médecins liée aux allergies est en augmentation sur la semaine passée, tous âges confondus.
- **Réseau Oscour®** : sur la semaine écoulée, la fréquentation pour allergie est en légère hausse dans les services pédiatriques.

En Aquitaine

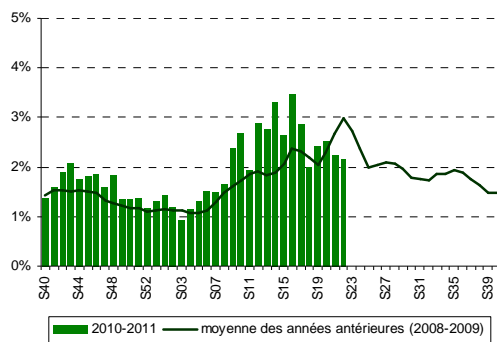
- **SOS Médecins (3 associations)** : 81 visites hebdomadaires soit 2,2 % des diagnostics codés, stable (-3,1%) par rapport à la semaine précédente.
- **Réseau Oscour® (8 établissements)** : 14 passages hebdomadaires soit 1% des diagnostics codés, en hausse (+35%) par rapport à la semaine précédente.

NB : Données manquantes le 31/05 pour toutes les associations SOS Médecins et les 31/05, 01/06 et 02/06 pour un établissement Oscour®

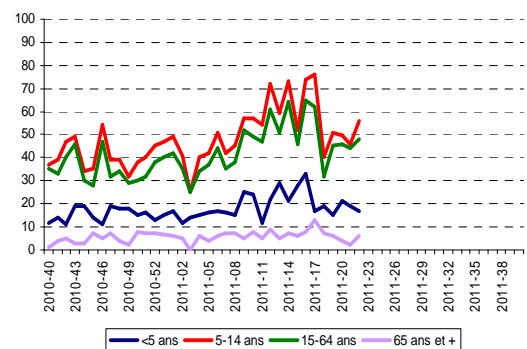
L'indicateur « allergie » est constitué des diagnostics suivants :

- SOS Médecins : allergie, allergie cutanée, conjonctivite allergique, œdème de Quincke, rhinite allergique, urticaire
- Oscour® (codes CIM 10) : allergie (L50, L500, L501, [...], T780, T782, T783, T784).

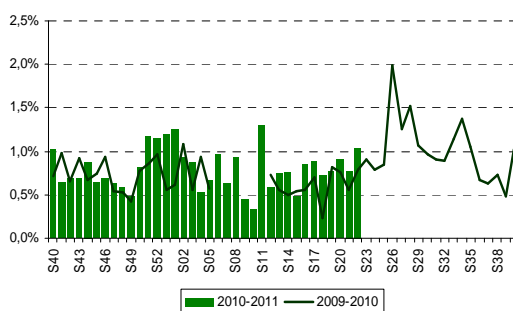
Proportion de diagnostics pour allergie parmi les diagnostics codés, tous âges.



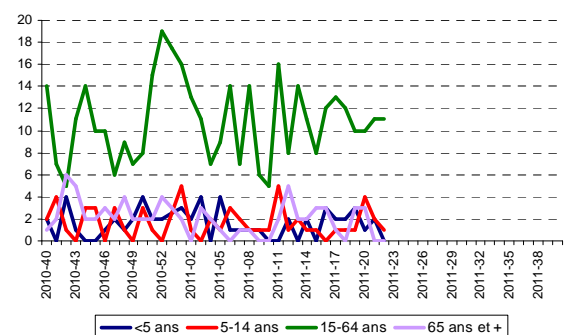
Nombre de diagnostics pour allergie par classes d'âges.



Proportion de diagnostics pour allergie parmi les diagnostics codés, tous âges.



Nombre de diagnostics pour allergie par classes d'âges.



NB : données manquantes entre les semaines 5 et 12 (2010)

En France métropolitaine

- **SOS Médecins** : les pathologies liées à la chaleur ne montrent pas d'évolution particulière.
- **Réseau Oscour®** : on observe deux légères augmentations ponctuelles de l'indicateur le mercredi 25 mai et le lundi 30 mai.

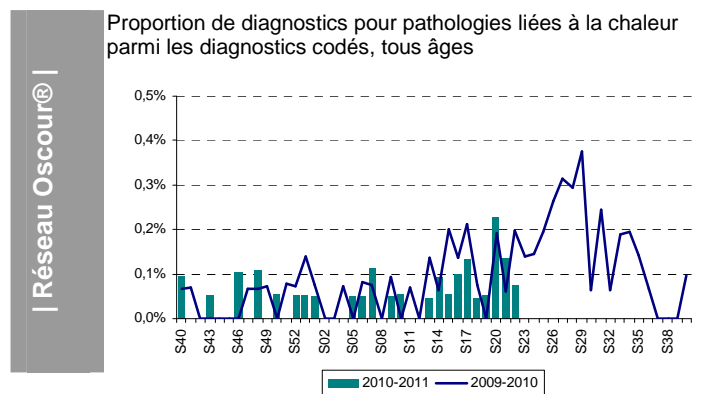
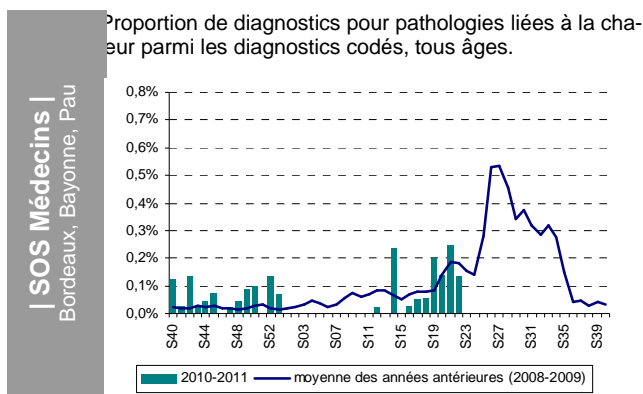
En Aquitaine

- **SOS Médecins (3 associations)** : 5 visites hebdomadaires soit 0,1% des visites totales, en baisse (-46,2%) par rapport à la semaine précédente.
- **Réseau Oscour® (8 établissements)** : 1 visite hebdomadaire soit 0,1% des passages totaux, en diminution (-67,3%) par rapport à la semaine précédente.

NB : Données manquantes le 31/05 pour les associations SOS Médecins et le 31/05, 01 et 02/06 pour un établissement Oscour®

L'indicateur « pathologies liées à la chaleur » est constitué des diagnostics suivants :

- SOS Médecins : coup de chaleur, insolation
- OSCOUR® (codes CIM 10) : chaleur (T67, [...], X30 [...]) et hyponatrémie (E871)



| Malaises |

En France métropolitaine

- **SOS Médecins** : l'indicateur « malaise » est stable sur la semaine écoulée pour toutes les classes d'âge

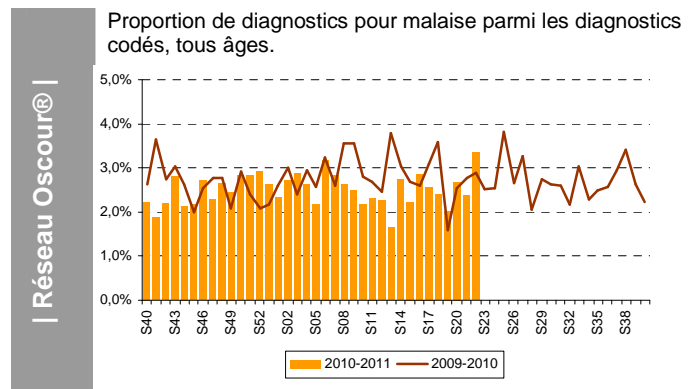
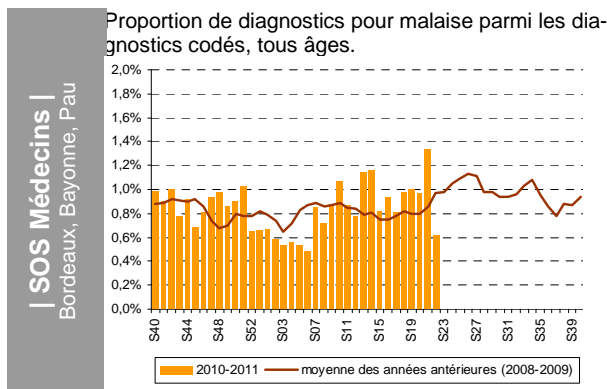
En Aquitaine

- **SOS Médecins (3 associations)** : 23 visites hebdomadaires soit 0,6% des visites totales, en forte baisse par rapport à la semaine précédente (-53,6%)
- **Réseau Oscour® (8 établissements)** : 45 visites hebdomadaires soit 3,4% des passages totaux, en augmentation par rapport à la semaine précédente (+25,2%).

NB : Données manquantes le 31/05 pour les associations SOS Médecins et le 31/05, 01 et 02/06 pour un établissement Oscour®

L'indicateur « malaises » est constitué des diagnostics suivants :

- SOS Médecins : malaise vagal, syncope
- Oscour® (codes CIM 10) : malaise (R42, R53, R53+0, R53+1, R53+2, R55).

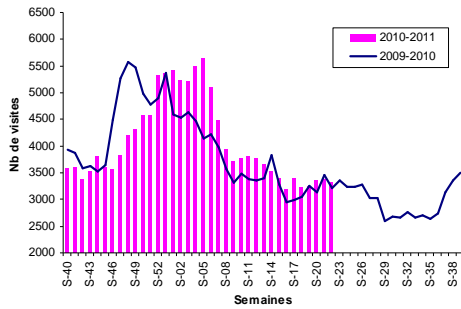


SOS Médecins (Source : Sursaud® InVS / SOS Médecins)

- L'activité des associations de la région est stable cette semaine (-1,3% par rapport à la semaine dernière). A noter : les données pour la journée du 31/05 sont manquantes pour chacune des associations.
- Les consultations concernant les patients âgés de 75 ans et plus représentent 12,1 % de l'activité des 3 associations.

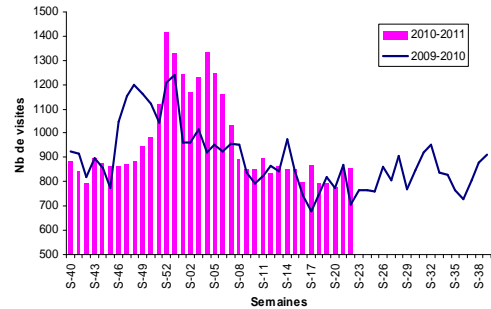
NB : Données manquantes le 31/05 pour toutes les associations SOS Médecins

Actes réalisés par SOS Médecins Bordeaux, tous âges



Variation par rapport à s-1 : →
(≥75 ans : →)

Actes réalisés par SOS Médecins Côte Basque et Pau, tous âges.

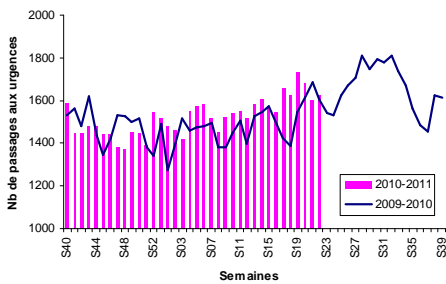


Variation par rapport à s-1 : →
(≥75 ans : →)

Urgences hospitalières (Source Serveur régional de veille et d'alerte - SRVA)

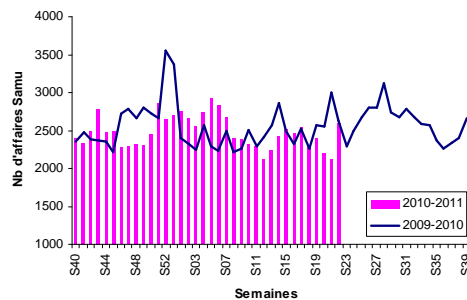
- L'activité des services d'urgences de la région est stable par rapport à la semaine dernière (+3,2%).
- On notera cette semaine la forte progression d'activité relative aux enfants de moins de 1 an enregistrée en Aquitaine (+32,9% depuis la semaine 21), probablement en lien avec le pont de 4 jours (du 02/06 au 05/06). Aucun événement particulier n'est à déclarer selon les référents médicaux contactés.
- Le nombre de passages aux urgences concernant les personnes de 75 ans et plus est en légère augmentation cette semaine dans les Landes (+11,8%).
- L'activité des Samu de la région est en progression cette semaine (+23,4% en Aquitaine depuis la semaine dernière), en particuliers dans les Landes (+41%).

Services des urgences (4 établissements)



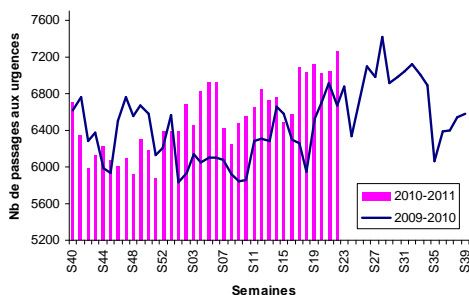
Variation par rapport à s-1 : →
(<1 an : ↓; ≥75 ans : →)

SAMU 24



Variation par rapport à s-1 : ↗
(SDIS : →)

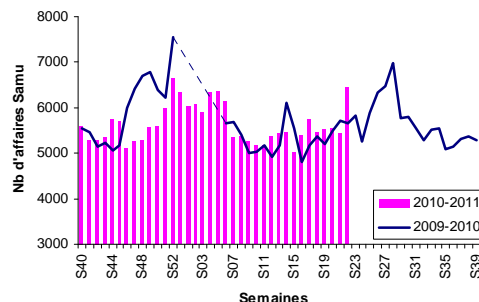
Services des urgences (14 établissements)



Variation par rapport à s-1 : →
(<1 an : ↑; ≥75 ans : →)

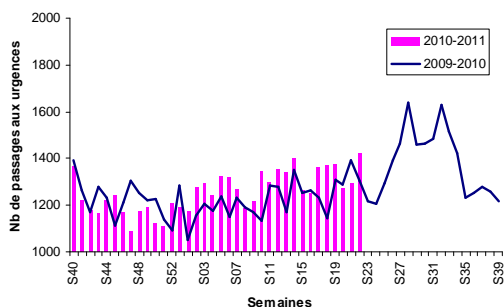
SAMU 33

(NB : données manquantes entre les semaines 53 (2009) et 05 (2010).)



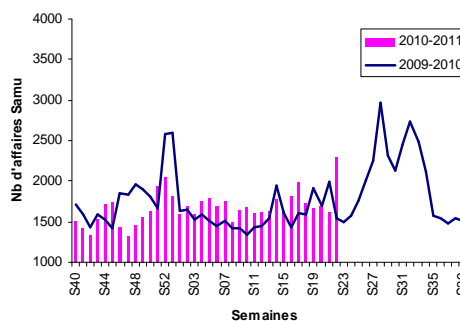
Variation par rapport à s-1 : ↗
(SDIS : →)

Services des urgences (3 établissements)



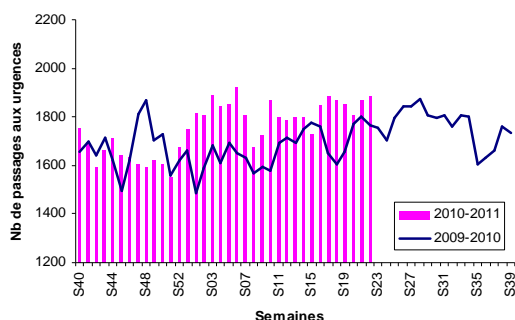
Variation par rapport à s-1 : →
(<1 an : ↑; ≥75 ans : ↗)

SAMU 40



Variation par rapport à s-1 : ↑
(SDIS : ND)

Services des urgences (4 établissements)

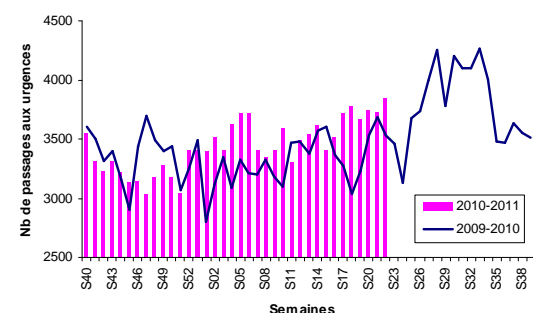


Variation par rapport à s-1 : →
(<1 an : ↑; ≥75 ans : →)

SAMU 24

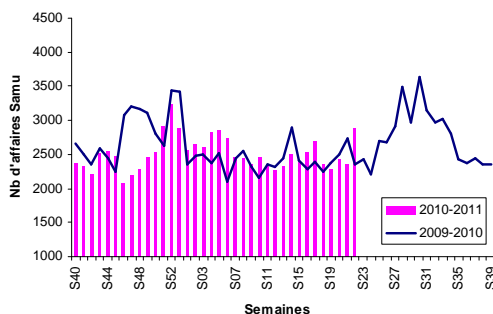
Pas de données transmises par le Samu 47

Services des urgences (9 établissements)



Variation par rapport à s-1 : →
(<1 an : ↗; ≥75 ans : →)

SAMU 64 (Bayonne et Pau)



Variation par rapport à s-1 : ↗
(SDIS : ↘)

Notice méthodologique

Interprétation graphique de l'activité médecin libérale et hospitalière

Variation de l'indicateur par rapport à la semaine précédente (s-1) (%)

↑	forte hausse	≥ 30
↗	hausse modérée	[10 ; 30[
→	stable] -10 ; 10[
↘	baisse modérée] -30 ; -10[
↓	forte baisse	≤ -30

A noter

L'année 2009 comportant 53 semaines, une semaine 53 a été construite pour l'année 2010 à partir de la moyenne des semaines S52-2010 et S01-2011, afin de comparer les saisons 2009-2010 et 2010-2011.

Directeur de la publication :

Dr Françoise Weber, Directrice générale de l'InVS

Equipe de rédaction – Cire Aquitaine :

Patrick Rolland	Responsable de la Cire
Isabelle Teycheney	Assistante
Bénédicte Aldabe	Epidémiologiste
Amandine Bonizec	Stagiaire
Christine Castor	Epidémiologiste
Dr Martine Charron	Médecin inspecteur de santé publique
Sandrine Coquet	Epidémiologiste
Gaëlle Gault	Epidémiologiste
Nathalie Ong	Interne en santé publique
Dr Véronique Servas	Médecin épidémiologiste



Diffusion :

Cellule de l'InVS en région (Cire) Aquitaine
Agence régionale de santé (ARS) Aquitaine
103 bis rue Belleville- CS 91704 – 33063 Bordeaux Cedex
Tél. : 05 57 01 46 20 - Fax : 05 57 01 47 95
ars-aquitaine-cire@ars.sante.fr