

Surveillance de la dengue

Bulletin hebdomadaire : du 20 au 26 mai 2013 (S2013-21)

| GUYANE |

Le point épidémiologique — N° 12 / 2013

Surveillance des cas cliniquement évocateurs de dengue

Au mois de mai, le nombre hebdomadaire de cas cliniquement évocateurs de dengue a diminué progressivement chaque semaine, tout en se maintenant à des valeurs élevées (Figure 1).

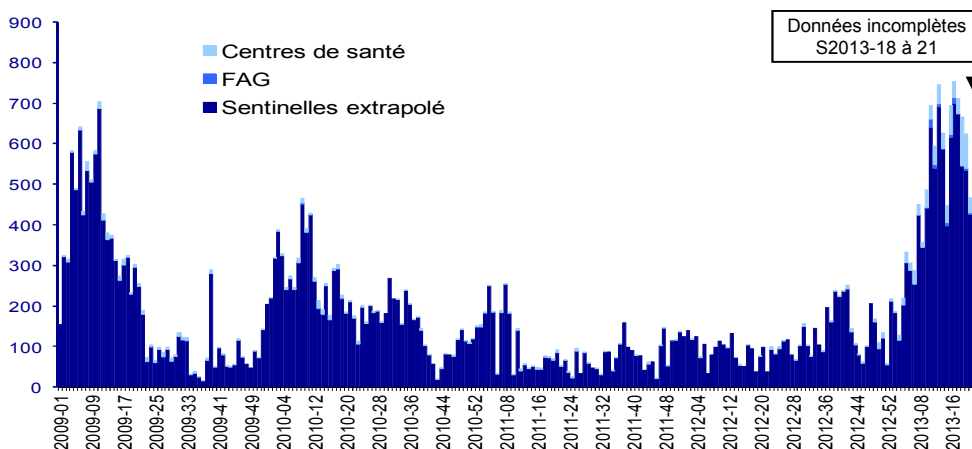
Cependant, cette tendance à la diminution doit être interprétée avec prudence compte-

tenu que les données issues du réseau des médecins sentinelles sont incomplètes depuis début mai (S2013-18).

Depuis le début de l'épidémie qui a touché Kourou fin septembre, 12 120 cas cliniquement évocateurs de dengue ont été estimés pour le département.

| Figure 1 |

Surveillance des cas cliniquement évocateurs de dengue, Guyane, janvier 2009 à mai 2013 / *Estimated weekly number of dengue-like syndromes, French Guiana, January 2009—May 2013*



*Le nombre « sentinelles extrapolé » est une estimation pour l'ensemble de la population guyanaise du littoral, du nombre de personnes ayant consulté un médecin généraliste pour un syndrome clinique évocateur de dengue. Cette estimation est réalisée à partir des données recueillies par le réseau des médecins sentinelles.

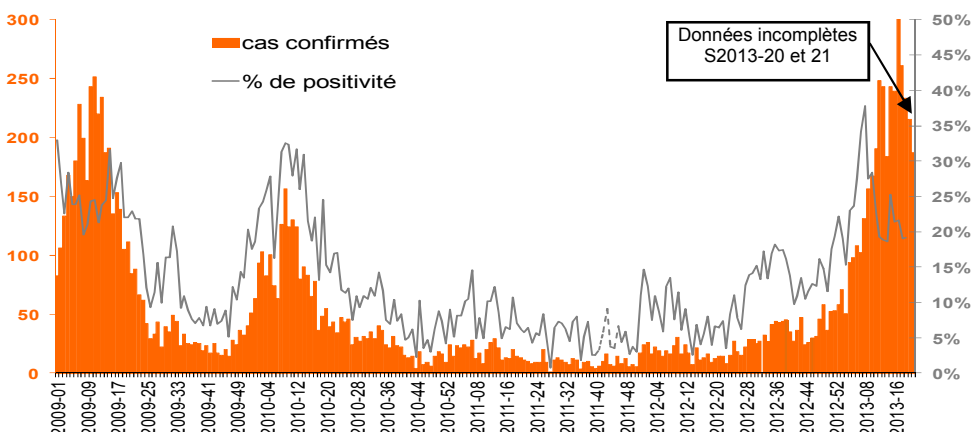
Surveillance des cas biologiquement confirmés

Le nombre hebdomadaire de cas biologiquement confirmés s'est maintenu à des valeurs élevées malgré une diminution progressive au cours des 4 dernières semaines (S2013-18 à 21), qui sera à confirmer dans les semaines qui viennent lorsque les données seront complétées (Figure 2).

Un total de 4 130 prélèvements positifs ont été enregistrés depuis le début de l'épidémie, les données étant incomplètes pour les 2 dernières semaines (S2013-20 et 21). Le sérotype DEN-2 reste largement majoritaire (92%) parmi les prélèvements positifs typés par le CNR *Arbovirus* de l'Institut Pasteur de la Guyane.

| Figure 2 |

Surveillance des cas confirmés de dengue, Guyane, janvier 2009 à mai 2013 / *Weekly number of biologically cases of dengue fever, French Guiana, January 2009—May 2013*



Surveillance des cas de dengue hospitalisés

Au cours des 4 dernières semaines (S2013-18 à 21), le nombre de cas de dengue hospitalisés a fluctué autour des valeurs élevées excepté au cours de la 4^{ème} semaine du mois de mai où une diminution du nombre de cas a été enregistrée (Figure 3a).

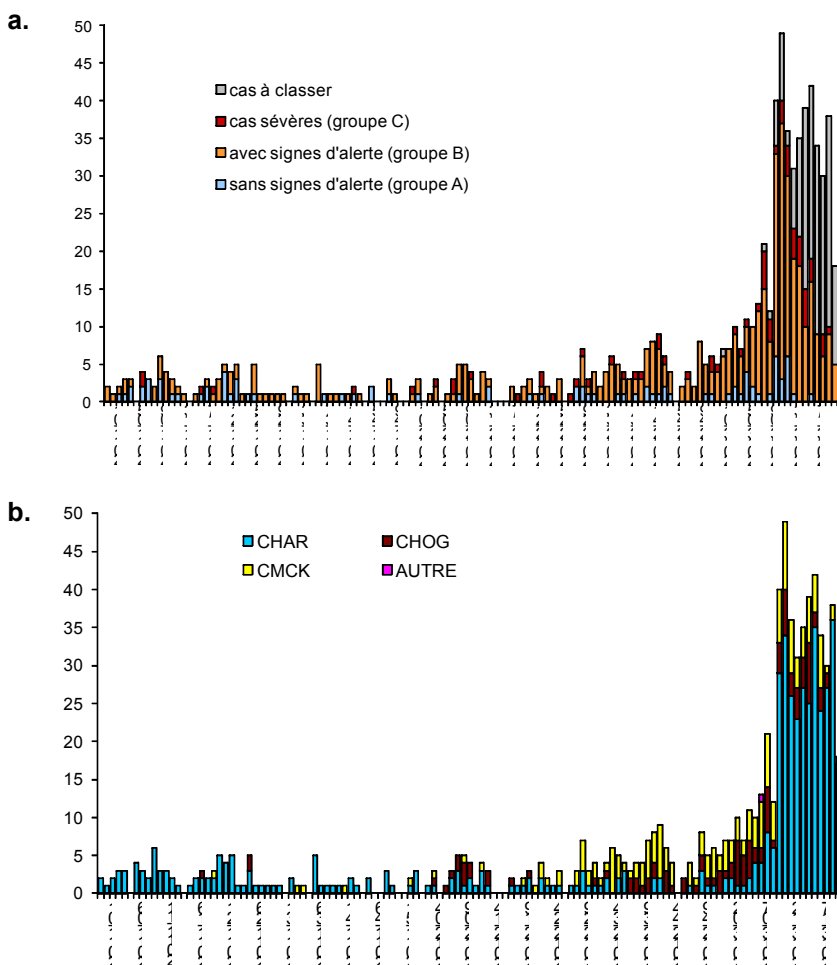
Depuis le début de l'épidémie qui a touché Kourou fin septembre (S2012-39), 564 personnes ont été hospitalisées pour une dengue. Parmi ces cas, 49 ont présenté une forme sévère (données en cours de mise à jour).

Une large majorité des cas hospitalisés a été prise en charge au Centre hospitalier de Cayenne depuis le début de l'épidémie, soit près de 61% de l'ensemble des cas hospitalisés (Figure 3b).

| Figure 3a et b |

a. Evolution hebdomadaire du nombre de cas de dengue hospitalisés, selon la sévérité (classement OMS 2009), Guyane, janvier 2011 à mai 2013 / Weekly number of hospitalized cases for dengue according to severity (WHO classification 2009), French Guiana, January 2011 - May 2013

b. Evolution hebdomadaire du nombre de cas de dengue hospitalisés au CHAR, au CMCK et au CHOG, Guyane, janvier 2011 à mai 2013 / Weekly number of hospitalized cases for dengue according to severity (WHO classification 2009), French Guiana, January 2011 - May 2013



Décès

Cinq personnes ayant une dengue sont décédées depuis le mois de novembre 2012 dont 3 enfants ; l'un de ces décès a été classé comme indirectement lié à la dengue et les 4 autres ont été classés comme directement liés à la dengue.

Distribution spatiale des cas

Au cours des 4 dernières semaines (S2013-18 à 21), les communes de St Georges, Sinnamary et Cayenne étaient celles où l'incidence cumulée des cas cliniquement évocateurs de dengue était la plus élevée (Figure 4a).

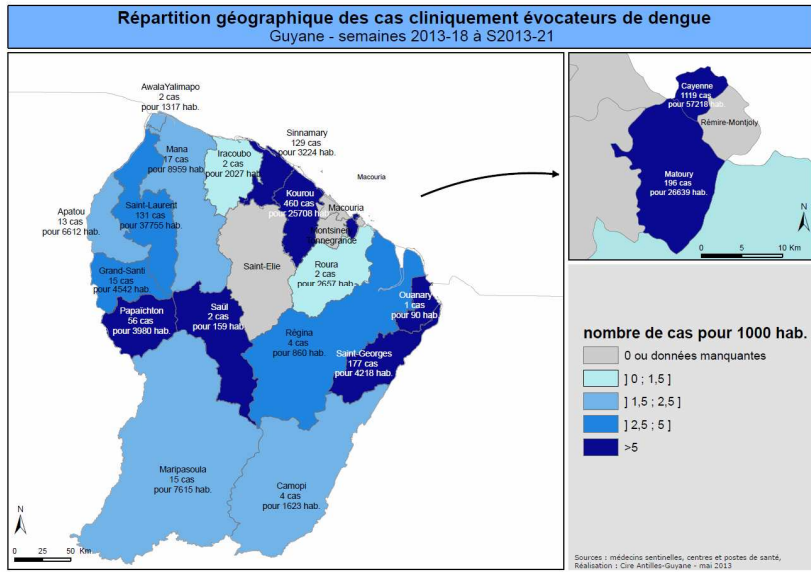
Les communes de Rémire-Montjoly, Saint-Georges et Matoury étaient celles où l'incidence cumulée des cas biologiquement confirmés de dengue était la plus élevée sur cette même période (Figure 4b).

A noter que les données sont incomplètes pour les 4 premières semaines de mai (S2013-18 et 21) pour les cas cliniquement évocateurs de dengue et pour les 3^{ème} et 4^{ème} semaines de mai pour les cas biologiquement confirmés.

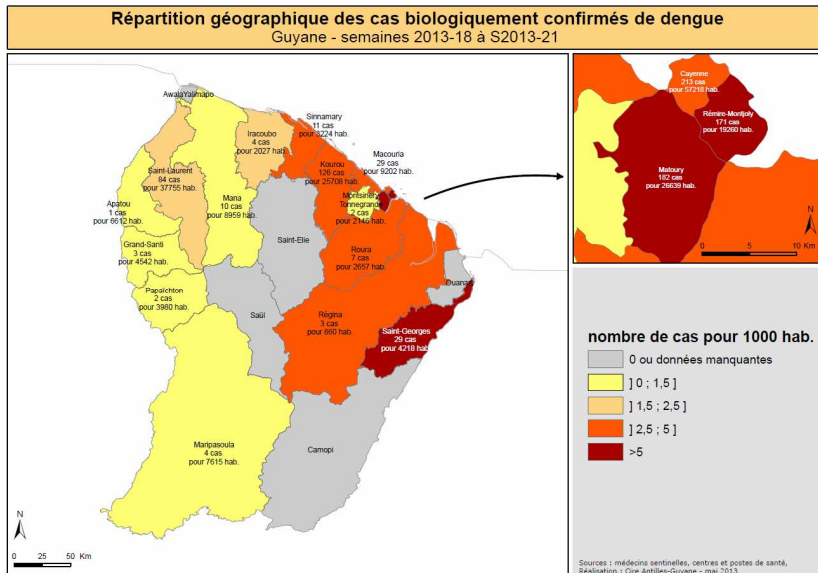
De la même façon que pour les communes du littoral, des cas cliniquement évocateurs et/ou biologiquement confirmés ont été recensés sur les communes de l'Intérieur au cours des 4 dernières semaines (S2013-18 à 21).

| Figure 4a et b |

a. Incidence cumulée des cas cliniquement évocateurs de dengue par commune, Guyane, mai 2013 (S2013-18 à 21) / Cumulative incidence of dengue-like syndromes, French Guiana, week 2013-18 to week 2013-21



b. Incidence cumulée des cas biologiquement confirmés de dengue par commune, Guyane, avril à mai 2013 (S2013-18 à 21) / Cumulative incidence of confirmed dengue cases, French Guiana, week 2013-18 to week 2013-21



Le point épidémi

Quelques chiffres à retenir

Guyane entière

Nombre total de cas recensés depuis le début de l'épidémie semaines 2012-39 à 2013-21

- 12 120 cas cliniquement évocateurs de dengue
- 4 130 cas biologiquement confirmés
- 564 cas hospitalisés dont 49 sévères (données en cours de mise à jour)
- Nombre de décès : 5
- Sérotypes circulants : DEN-1 (1%), DEN-2 (92%), DEN-3 (<1%) et DEN-4 (6%)

Situation dans les DFA

- En Guadeloupe continentale : foyers isolés
- En Martinique : foyers isolés
- A Saint-Martin : décrie de l'épidémie
- A Saint-Barthélemy : épidémie confirmée

Analyse de la situation épidémiologique

* L'épidémie de dengue se poursuit sur l'ensemble du territoire guyanais. Le nombre de cas cliniquement évocateurs et le nombre de cas biologiquement confirmés se maintiennent à des niveaux élevés malgré une tendance à la diminution observée depuis début mai et qui doit être interprétée avec prudence compte-tenu de la non complétude des données.

Les sérotypes DEN-1, DEN-2, DEN-3 et DEN-4 co-circulent avec une large prédominance du sérotype DEN-2.

Au vu de la situation épidémiologique globale, il convient de rappeler l'importance de supprimer les gîtes larvaires et de se protéger individuellement contre les moustiques. En cas de fièvre de survenue brutale, il est recommandé de consulter son médecin traitant.

**Psage : Programme de surveillance, d'alerte et de gestion des épidémies de dengue.

* Echelle du risque épidémique : Cas sporadiques (vert) Foyers épidémiques (jaune) Pré-épidémique (orange) Epidémie (rouge) Retour à la normale (gris)

Secteur de Kourou - S2013-21

(Montsinnery-Tonnegrande, Macouria, Kourou, Sinnamary, Iracoubo)

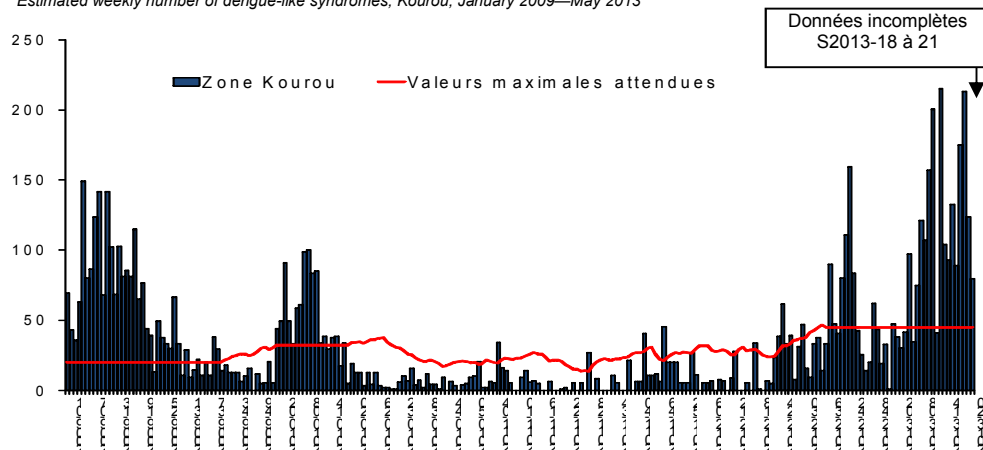
Surveillance des cas cliniquement évocateurs de dengue

Au cours des 2 dernières semaines (S2013-20 à 21), le nombre hebdomadaire de cas cliniquement évocateur était en diminution, tout en se maintenant au-delà des valeurs maximales attendues (Figure 4). Cependant, les données issues du réseau des médecins sentinelles sont incomplètes pour les 4 dernières semaines (S2013-18 à 21).

Le nombre hebdomadaire de passages aux urgences pour dengue ou grippe au CMCK a diminué au cours des 2 dernières semaines: 10 passages pour dengue ou grippe ont été enregistrés au cours de la semaine passée (S2013-21) dont aucun a été suivi d'une hospitalisation.

| Figure 4 |

Surveillance des cas cliniquement évocateurs de dengue, secteur de Kourou, janvier 2009 à mai 2013 /
Estimated weekly number of dengue-like syndromes, Kourou, January 2009—May 2013

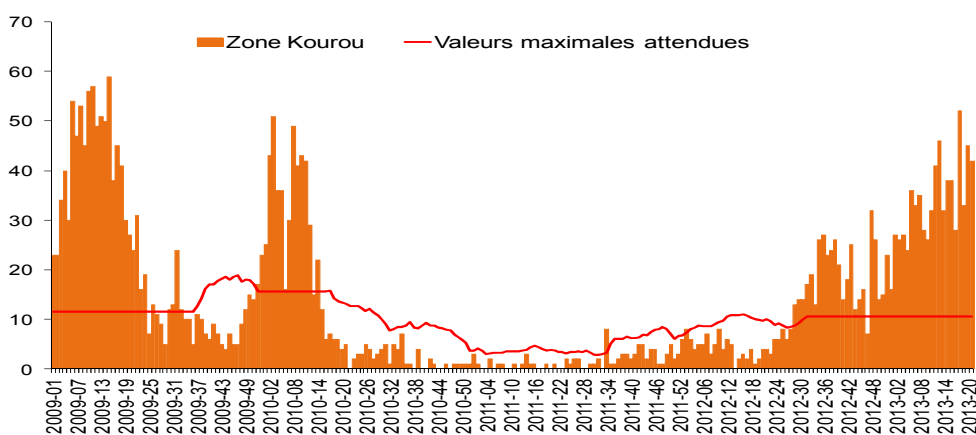


Surveillance des cas biologiquement confirmés

Le nombre hebdomadaire de cas biologiquement confirmés de dengue était variable au cours des 4 dernières semaines (S2013-18 à 21), compris entre 33 et 52 cas, cependant les niveaux observés se situaient au-delà des valeurs maximales attendues (Figure 5).

| Figure 5 |

Surveillance des cas confirmés de dengue, secteur de Kourou, janvier 2009 à mai 2013 / Weekly number of biologically cases of dengue fever, Kourou, January 2009—May 2013



Analyse de la situation épidémiologique

Au cours des 4 dernières semaines, le nombre de cas cliniquement évocateurs et le nombre de cas biologiquement confirmés de dengue se sont maintenus à des niveaux élevés, bien au-delà des valeurs maximales attendues.

L'épidémie se poursuit dans ce secteur où la situation épidémiologique correspond toujours à la phase 4 du Psage : « Phase épidémique ».

Le point épidémi

Quelques chiffres à retenir

Secteur de Kourou

Nombre de cas recensés depuis le début de l'épidémie (semaines 2012-39 à S2013-21)

- **2 950** cas cliniquement évocateurs de dengue
- **970** cas biologiquement confirmés
- **115** cas hospitalisés dont **10** sévères (données en cours de mise à jour)
- Nombre de décès : **2**
- Sérotypes circulants: **DEN-1, DEN-2, DEN-3 et DEN-4**

Quelques chiffres à retenir

Ile de Cayenne

Nombre de cas recensés depuis le début de l'épidémie (semaines 2013-06 à S2013-21)

- **4 760** cas cliniquement évocateurs de dengue
- **1 830** cas biologiquement confirmés
- **179** cas hospitalisés dont **27** sévères (données en cours de mise à jour)
- Nombre de décès : **2**
- Sérotypes circulants: **DEN-1, DEN-2, DEN-3 et DEN-4**

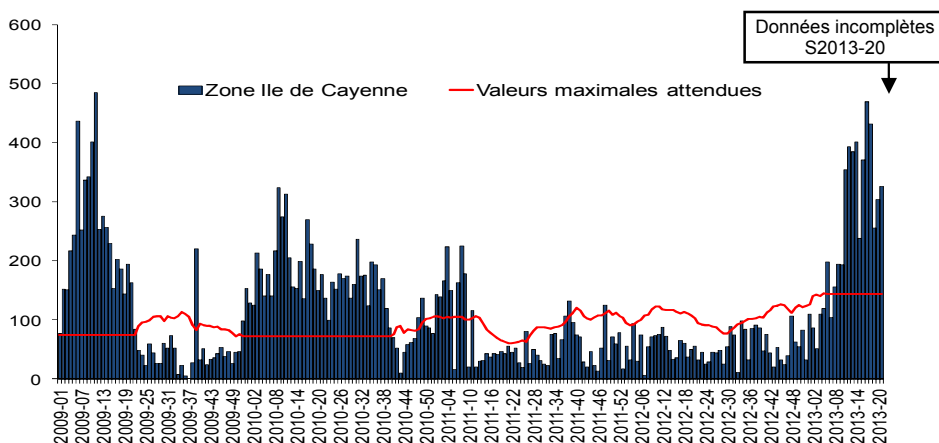
Surveillance des cas cliniquement évocateurs de dengue

Au cours des 2 dernières semaines (S2013-20 à 21), le nombre hebdomadaire de cas cliniquement évocateurs de dengue s'est maintenu à des niveaux élevés (Figure 6). A noter que les données issues du réseau des médecins sentinelles sont incomplètes pour les dernières semaines (S2013-20 et 21).

Le nombre hebdomadaire de passages aux urgences pour dengue au CH de Cayenne est resté élevé au cours des 4 dernières semaines, compris entre 134 et 157. Le nombre d'hospitalisations consécutives à ces passages était variable, compris entre 12 et 25 (données OSCOUR®).

| Figure 6 |

Surveillance des cas cliniquement évocateurs de dengue, Ile de Cayenne, janvier 2009 à mai 2013 / Estimated weekly number of dengue-like syndromes, Ile de Cayenne, January 2009—May 2013

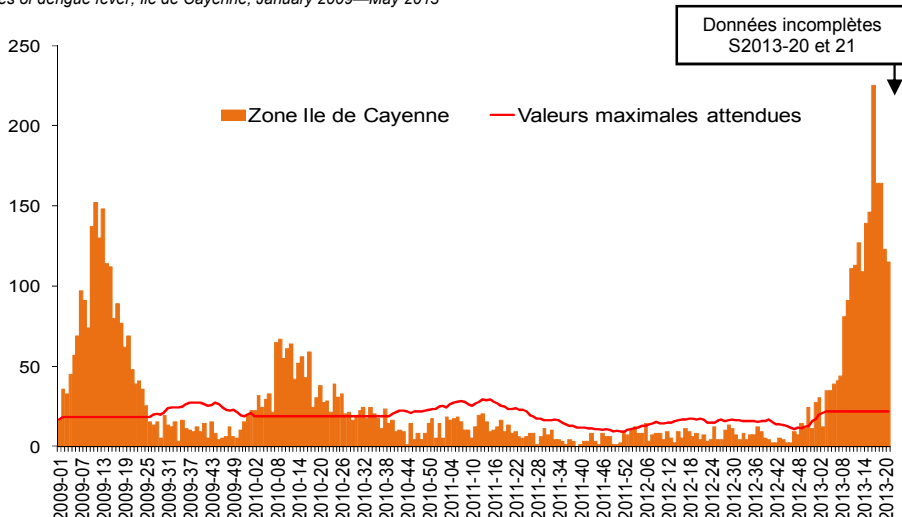


Surveillance des cas biologiquement confirmés

Le nombre hebdomadaire de cas biologiquement confirmés s'est maintenu à des niveaux bien supérieurs aux valeurs maximales attendues au cours des 5 dernières semaines (Figure 7). A noter que les données sont incomplètes pour les deux dernières semaines (S2013-20 et 21)

| Figure 7 |

Surveillance des cas confirmés de dengue, Ile de Cayenne, janvier 2009 à mai 2013 / Weekly number of biologically confirmed cases of dengue fever, Ile de Cayenne, January 2009—May 2013



Analyse de la situation épidémiologique

Le nombre de cas cliniquement évocateurs et le nombre de cas biologiquement confirmés de dengue continuent à se maintenir à des niveaux bien supérieurs aux valeurs maximales attendues.

L'épidémie se poursuit dans ce secteur où la situation épidémiologique correspond toujours à la phase 4 du Psage : « Phase épidémique ».

Secteur Ouest - S2013-21

(Saint-Laurent du Maroni, Awala, Javouhey, Mana)

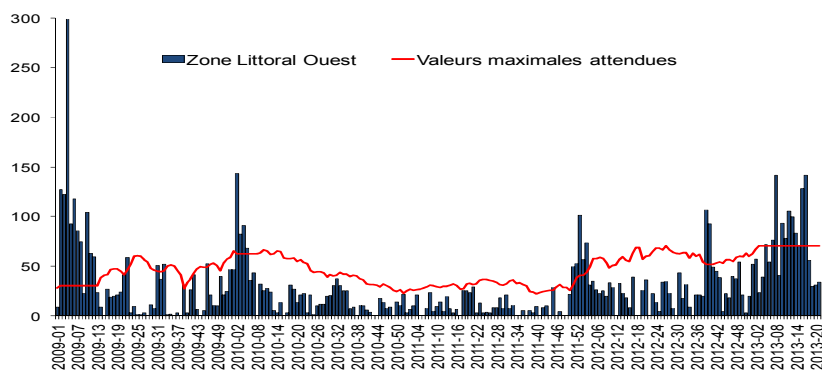
Surveillance des cas cliniquement évocateurs de dengue

Le nombre hebdomadaire de cas cliniquement évocateurs de dengue a diminué au cours du mois de mai et il est inférieur aux valeurs maximales attendues depuis 4 semaines (Figure 8).

Le nombre hebdomadaire de passages aux urgences du CHOG pour dengue ou grippe au cours des 4 dernières semaines était fluctuant, compris entre 60 et 135 passages, excepté pour la 3^{ème} semaine de mai (S2013-20) où les données sont largement incomplètes (n=41).

| Figure 8 |

Surveillance des cas cliniquement évocateurs de dengue, secteur Ouest, janvier 2009 à mai 2013 / Estimated weekly number of dengue-like syndromes, Western sector, January 2009—May 2013

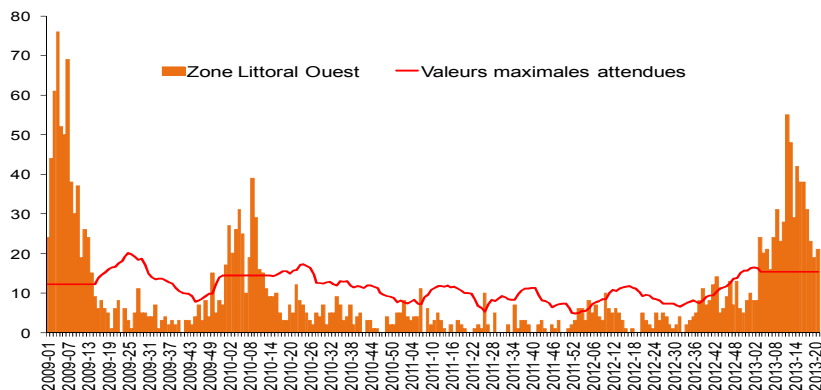


Surveillance des cas biologiquement confirmés

Le nombre hebdomadaire de cas cliniquement évocateurs a diminué depuis le début du mois de mai (S201-18 à 21) tout en se maintenant au-delà des valeurs maximales attendues (Figure 9).

| Figure 9 |

Surveillance des cas confirmés de dengue, secteur Ouest, janvier 2009 à mai 2013 / Weekly number of biologically cases of dengue fever, Western sector, January 2009—May 2013



Analyse de la situation épidémiologique

Une diminution notable du nombre de cas cliniquement évocateurs est observée depuis début mai. Cependant le nombre de cas biologiquement confirmés reste au-delà des valeurs maximales attendues et l'activité des urgences liée à la dengue reste fluctuante et élevée. Globalement l'épidémie décroît dans ce secteur.

Dans ce secteur, la situation épidémiologique correspond toujours à la phase 4 du Psage : « Phase épidémique ».

Nos partenaires

La Cellule de Veille, d'Alerte et de Gestion Sanitaires de l'ARS (Dr Françoise Eltgès, Dr François Lacapère, Rocco Carlisi, Claire-Marie Cazaux, Hélène Euzet, Danièle Le Bourhis), le réseau de médecins généralistes sentinelles, les services hospitaliers (urgences, laboratoires, services d'hospitalisation), les Centres délocalisés de prévention et de soins, le CNR Arbovirus de l'Institut Pasteur de Guyane, ainsi que l'ensemble des professionnels de santé qui participent à la surveillance épidémiologique.



Le point épidémiologique

Quelques chiffres à retenir

Secteur Ouest

Nombre total de cas recensés depuis le début de l'épidémie (semaines 2013-05 à S2013-21)

- **1 336*** cas cliniquement évocateurs de dengue
- **507** cas biologiquement confirmés
- **22** cas hospitalisés dont **4** sévères (données en cours de mise à jour)
- Nombre de décès : **0**
- Sérotype circulant : **DEN-2 et DEN-4**

* une erreur s'est glissée dans le précédent PE: c'était 1300 et non 1425

Directeur de la publication

Dr Françoise Weber,
directrice générale de l'InVS

Rédacteur en chef

Martine Ledrans, responsable
scientifique de la Cire AG

Maquettiste

Claudine Suivant

Comité de rédaction

Vanessa Ardillon
Luisiane Carvalho

Diffusion

Cire Antilles Guyane
Centre d'Affaires AGORA
Pointe des Grives, B.P. 658.
97261 Fort-de-France
Tél. : 596 (0)596 39 43 54
Fax : 596 (0)596 39 44 14
<http://www.invs.sante.fr>
<http://www.ars.guyane.sante.fr>