

# Surveillance de la dengue

Bulletin bi-mestriel : octobre-novembre 2013

| GUYANE |

Le point épidémiologique — N° 22 / 2013

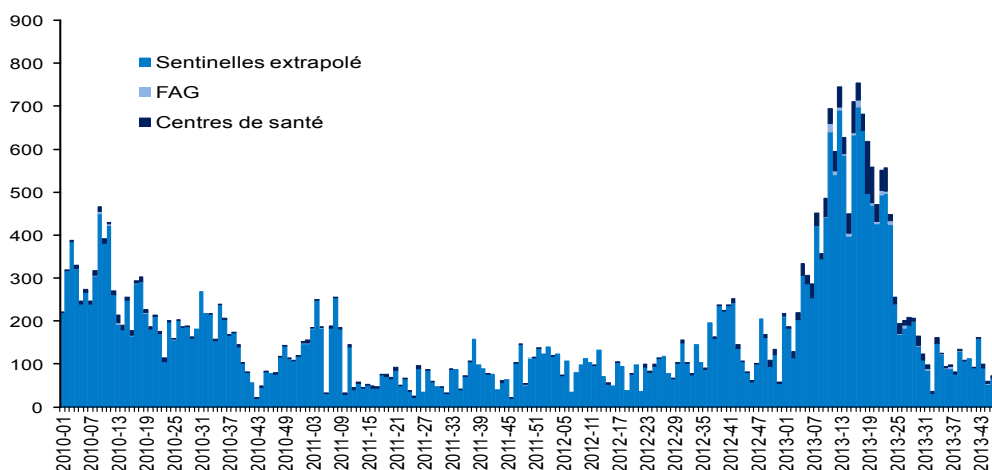
## Surveillance des cas cliniquement évocateurs de dengue

Au cours des mois d'octobre et de novembre (S2013-40 à 47), le nombre hebdomadaire de cas cliniquement évocateurs de dengue était relativement stable, atteignant des niveaux équivalents à ceux observés en période inter-épidémique (Figure 1).

On estime à 575 le nombre de cas cliniques diagnostiqués sur le territoire au cours du mois d'octobre (S2013-40 à 44) et à 280 pour les trois premières semaines de novembre (S2013-45 à 47).

### | Figure 1 |

Surveillance des cas cliniquement évocateurs de dengue, Guyane, janvier 2010 à novembre 2013 / Estimated weekly number of dengue-like syndromes, French Guiana, January 2010—November 2013



\*Le nombre « sentinelles extrapolé » est une estimation pour l'ensemble de la population guyanaise du littoral, du nombre de personnes ayant consulté un médecin généraliste pour un syndrome clinique évocateur de dengue. Cette estimation est réalisée à partir des données recueillies par le réseau des médecins sentinelles.

## Surveillance des cas probables ou confirmés\*

Depuis fin octobre, le nombre hebdomadaire de cas probables ou confirmés de dengue reste stable, conforme aux niveaux observés en période inter-épidémique (Figure 2).

Un total de 119 et de 55 cas était recensé respectivement en octobre (S2013-40 à 44) et au cours des trois premières semaines de novembre (S2013-45 à 47).

Seul le sérotype DEN-2 a été identifié (n=9 prélèvements) au cours de cette période

parmi les prélèvements positifs typés par le CNR Arbovirus de l'Institut Pasteur de la Guyane.

\*Suite au retour d'expérience mené en 2011 sur les épidémies de dengue, les définitions de cas ont été actualisées.

Un cas de dengue est biologiquement confirmé en cas de :

- Détection du génome viral (RT-PCR)

et/ou

- Détection d'antigène viral (NS1)

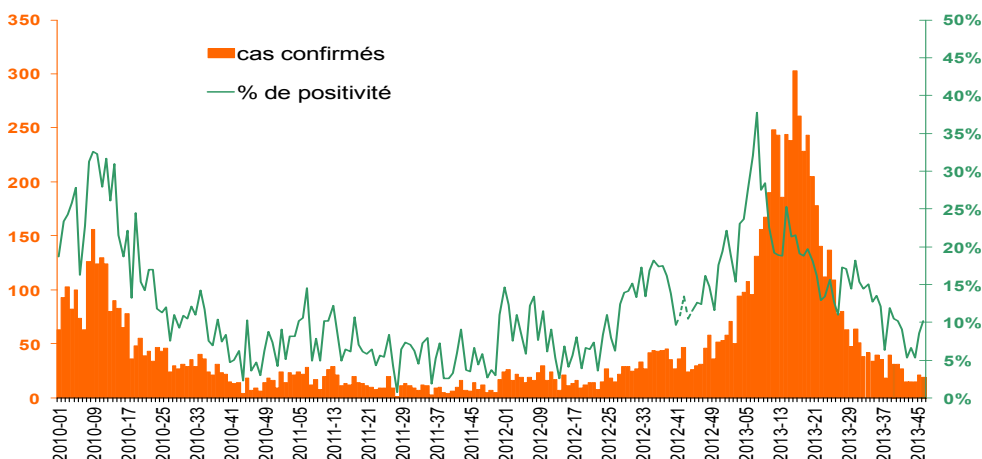
et/ou

- Séroconversion sur deux prélèvements espacés d'une semaine : apparition ou augmentation significative (au jugement du biologiste) des IgM ou IgG spécifiques.

La présence seule d'IgM spécifiques à un niveau significatif sur un seul prélèvement correspond à un cas probable.

### | Figure 2 |

Surveillance des cas probables ou confirmés de dengue, Guyane, janvier 2010 à novembre 2013 / Weekly number of probable or confirmed cases of dengue fever, French Guiana, January 2010—November 2013



## Surveillance des cas de dengue hospitalisés

Le nombre hebdomadaire de cas de dengue hospitalisés en octobre et au cours des trois premières semaines de novembre était faible, compris entre 0 et 4 (Figures 3).

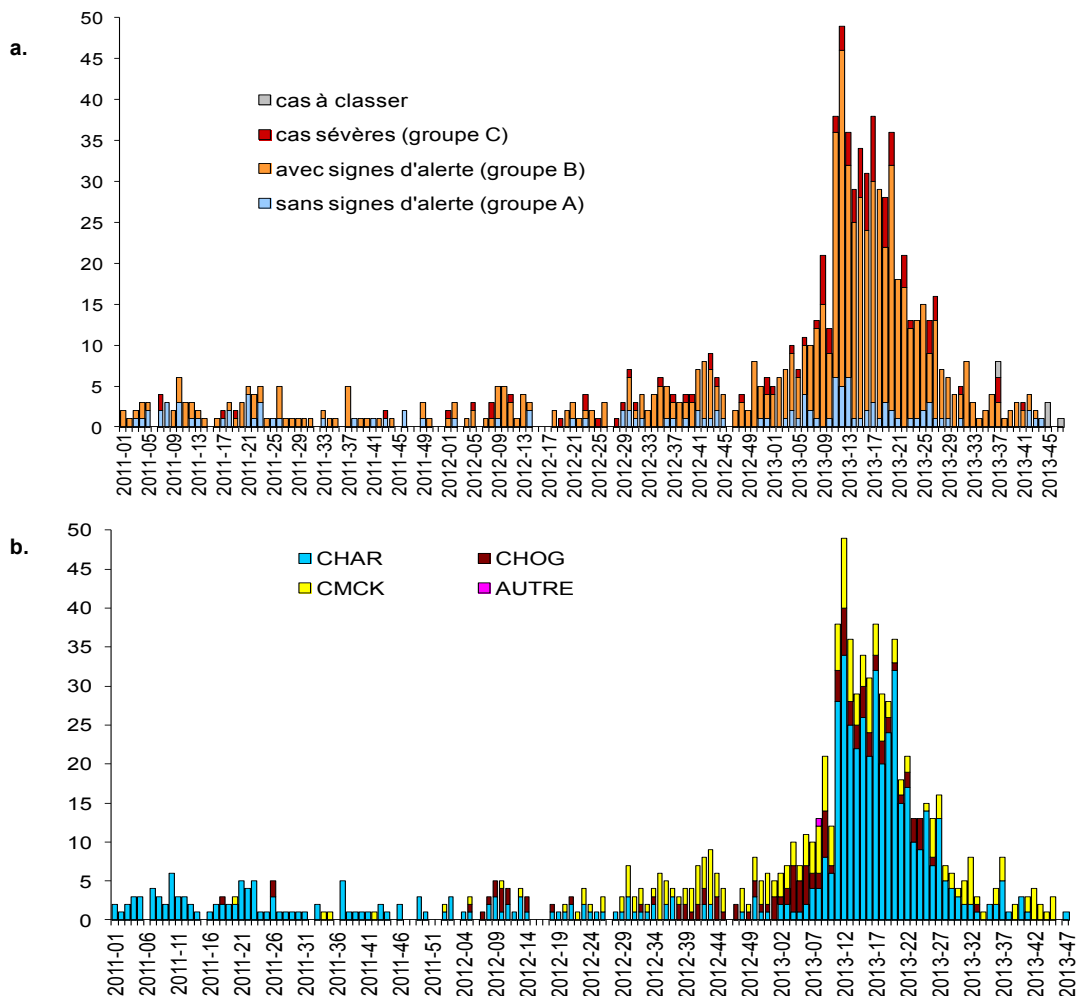
En octobre (S2013-40 à 44), 13 cas de dengue ont été hospitalisés, dont une forme sévère. Au cours des trois premières semaines de novembre (S2013-45 à 47), 4 cas ont été hospitalisés, leur classement est en cours (Figure 3a).

Parmi les 17 cas hospitalisés au cours de la période étudiée, 12 ont été pris en charge au Centre Médico-Chirurgical de Kourou (Figure 3b).

### | Figure 3a et b |

a. Evolution hebdomadaire du nombre de cas de dengue hospitalisés, selon la sévérité (classement OMS 2009), Guyane, janvier 2011 à novembre 2013 / Weekly number of hospitalized cases for dengue according to severity (WHO classification 2009), French Guiana, January 2011 - November 2013

b. Evolution hebdomadaire du nombre de cas de dengue hospitalisés au CHAR, au CMCK et au CHOG, Guyane, janvier 2011 à novembre 2013 / Weekly number of hospitalized cases for dengue according to severity (WHO classification 2009), French Guiana, January 2011 - November 2013



## Décès

Aucun décès imputable à la dengue n'a été recensé au cours des mois d'octobre et novembre (S2013-40 à 47).

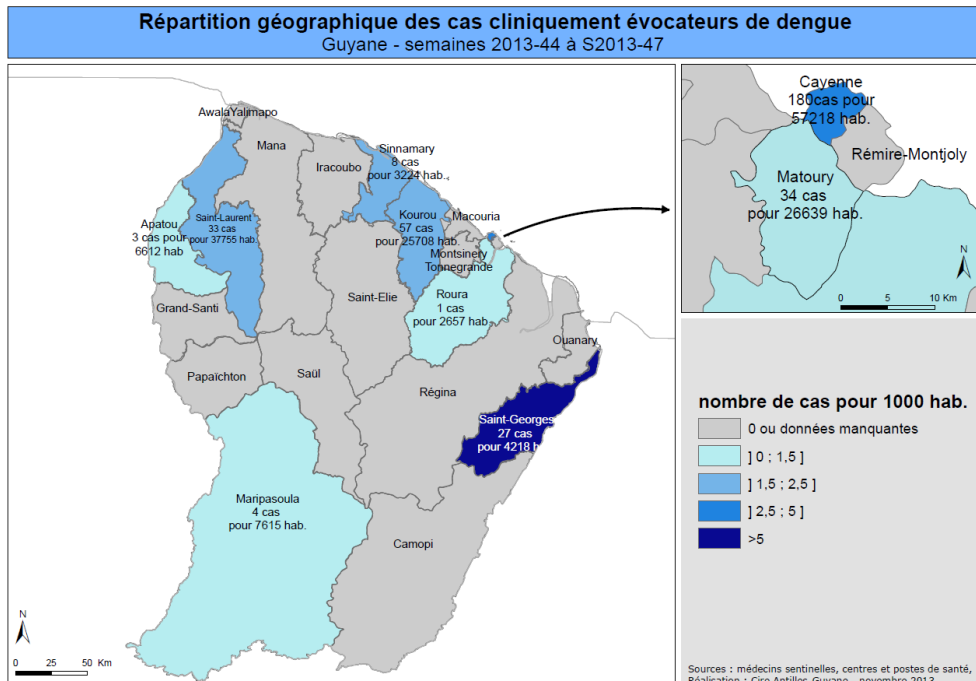
## Distribution spatiale des cas

De fin octobre (S2013-44 incluse) et la 3<sup>ème</sup> semaine de novembre, les communes de St Georges, Cayenne et Sinnamary étaient celles où l'incidence cumulée des cas cliniquement évocateurs de dengue était la plus élevée (Figure 4a).

A noter qu'à St Georges, 27 cas cliniquement évocateurs de dengue ont été recensés alors que seulement 2 cas probables ou confirmés biologiquement ont été enregistrés.

### | Figure 4a et b |

Incidence cumulée des cas cliniquement évocateurs de dengue par commune, Guyane, octobre/novembre 2013 (S2013-44 à 47) / Cumulative incidence of dengue-like syndromes, French Guiana, week 2013-44 to week 2013-47



## Analyse de la situation épidémiologique

\* Au cours du mois d'octobre et des trois premières semaines de novembre (S2013-40 à 47), l'activité liée à la dengue s'est maintenue à des niveaux habituellement observés en période inter-épidémique.

Seul le sérotype DEN-2 a été détecté sur cette période.

Des cas sporadiques continuent à être détectés sur le secteur de l'Ouest et des foyers ont été identifiés sur l'île de Cayenne.

Après plus d'un an en situation d'épidémie, l'évolution de la situation épidémiologique sur le secteur de Kourou a conduit le Comité de suivi des maladies humaines transmises par les insectes à acter, le 25/11, le retour à la normale pour ce secteur (voir bilan en page 4).

L'épidémie est terminée sur l'ensemble du territoire (voir bilan dans le bandeau).

Le Comité recommande à l'ARS la mise en place d'actions de gestion correspondant à la phase 5 du Psage\*\* dengue.

\*\*Psage : Programme de surveillance, d'alerte et de gestion des épidémies de dengue.

\* Echelle du risque épidémique : Cas sporadiques (vert), Foyers épidémiques (jaune), Pré-épidémique (rouge), Epidémie (violet), Retour à la normale (gris)

## Le point épidémiologique

# Quelques chiffres à retenir

## Guyane entière

### Nombre total de cas recensés au cours de l'épidémie (semaines 2012-39 à 2013-42)

- **16 040** cas cliniquement évocateurs de dengue
- **5 562** cas probables ou confirmés
- **689** cas hospitalisés dont **83** sévères
- **Nombre de décès : 6**
- **Sérotypes circulants : DEN-1 (<1%), DEN-2 (92%), DEN-3 (<1%) et DEN-4 (6%)**

### Situation dans les DFA

- En Guadeloupe continentale : épidémie en phase décroissante
- En Martinique : épidémie en phase décroissante
- A Saint-Martin : épidémie confirmée
- A Saint-Barthélemy : épidémie confirmée

**Directeur de la publication**  
Dr Françoise Weber,  
directrice générale de l'InVS

**Rédacteur en chef**  
Martine Ledrans, coordonnateur scientifique de la Cire AG

**Maquettiste**  
Claudine Suivant

**Comité de rédaction**  
Audrey Andrieu, Vanessa Ardillon, Luisiane Carvalho, Martine Ledrans.

**Diffusion**  
Cire Antilles Guyane  
Centre d'Affaires AGORA  
Pointe des Grives. CS 80656  
97263 Fort-de-France cedex  
Tél. : 596 (0)596 39 43 54  
Fax : 596 (0)596 39 44 14  
<http://www.invs.sante.fr>  
<http://www.ars.guyane.sante.fr>

## Secteur de Kourou

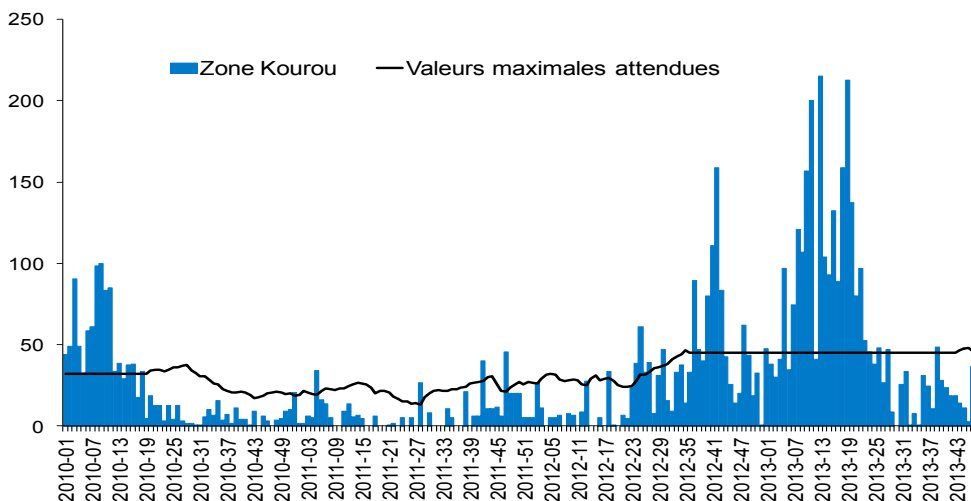
(Montsinnery-Tonnegrande, Macouria, Kourou, Sinnamary, Iracoubo)

### Surveillance des cas cliniquement évocateurs de dengue

Au cours du mois d'octobre et des trois premières semaines de novembre (S2013-40 à 47), une diminution continue du nombre hebdomadaire de cas cliniquement évocateurs de dengue a été observée, excepté au cours de la 3<sup>ème</sup> semaine de novembre (S2013-47). Depuis début octobre (S2013-40), cet indicateur s'est maintenu en-deçà des valeurs maximales attendues (Figure 5). Le nombre hebdomadaire de passages aux urgences pour dengue ou grippe au CMCK est resté faible compris entre 0 et 11, 4 hospitalisations ont été recensées suite à ces passages.

#### | Figure 5 |

Surveillance des cas cliniquement évocateurs de dengue, secteur de Kourou, janvier 2010 à novembre 2013 / *Estimated weekly number of dengue-like syndromes, Kourou, January 2010—November 2013*

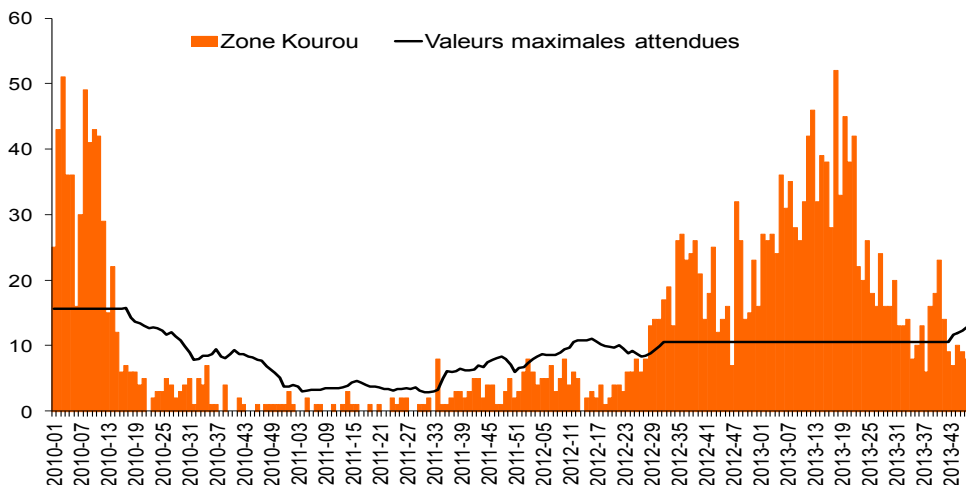


### Surveillance des cas probables ou confirmés

Le nombre hebdomadaire de cas probables et confirmés de dengue a diminué au cours des deux premières semaines d'octobre (S2013-40 et 41) et s'est maintenu en-dessous de valeurs maximales attendues depuis (Figure 6).

#### | Figure 6 |

Surveillance des cas probables ou confirmés de dengue, secteur de Kourou, janvier 2010 à novembre 2013 / *Weekly number of probable or confirmed cases of dengue fever, Kourou, January 2010—November 2013*



### Analyse de la situation épidémiologique

**Le maintien du nombre de cas cliniquement évocateurs et du nombre de cas probables et confirmés de dengue en-dessous des valeurs maximales attendues depuis la 3<sup>ème</sup> semaine d'octobre, a conduit le Comité de suivi des maladies humaines transmises par les insectes à acter le retour à la normale pour le secteur de Kourou et à recommander à l'ARS l'application des mesures de gestion prévues dans la phase 5 du Psage\* dengue.**

\*Programme de surveillance d'alerte et de gestion des épidémies

## Le point épidémi

# Quelques chiffres à retenir

## Secteur de Kourou

### Nombre de cas recensés au cours de l'épidémie

(semaines 2012-39 à S2013-42)

- **3 570** cas cliniquement évocateurs de dengue
- **1 332** cas probables ou confirmés
- **198** cas hospitalisés dont **20** sévères
- Nombre de décès : **3**
- Sérotypes circulants: **DEN-1, DEN-2, DEN-3 et DEN-4**