

Surveillance de la dengue

Période du 25 novembre au 15 décembre 2013

| GUYANE |

Le point épidémiologique — N° 23 / 2013

Surveillance des cas cliniquement évocateurs de dengue

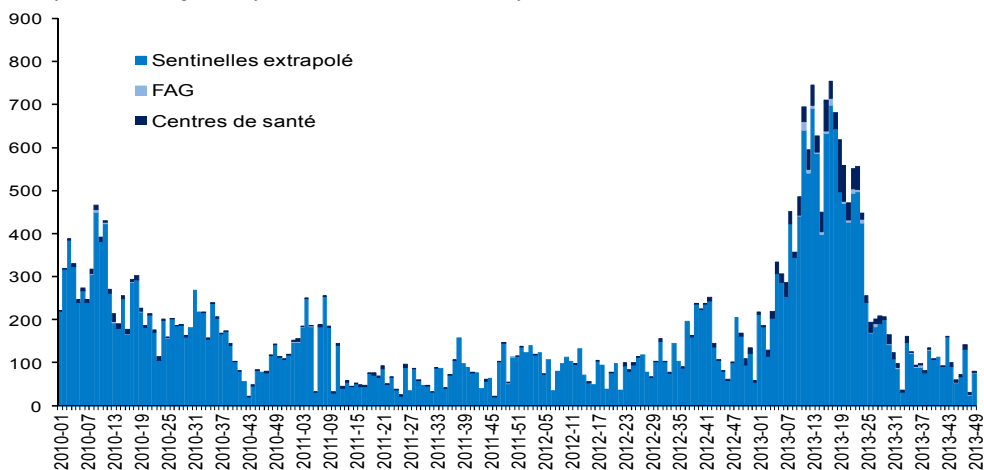
Fin novembre et début décembre (S2013-48 à 50), le nombre hebdomadaire de cas cliniquement évocateurs de dengue était fluctuant tout en restant équivalent à des niveaux observés en

période inter-épidémique (Figure 1).

On estime à 223 le nombre de cas cliniques diagnostiqués sur cette période (S2013-48 à 50).

| Figure 1 |

Surveillance des cas cliniquement évocateurs de dengue, Guyane, janvier 2010 à novembre 2013 / Estimated weekly number of dengue-like syndromes, French Guiana, January 2010—December 2013



*Le nombre « sentinelles extrapolé » est une estimation pour l'ensemble de la population guyanaise du littoral, du nombre de personnes ayant consulté un médecin généraliste pour un syndrome clinique évocateur de dengue. Cette estimation est réalisée à partir des données recueillies par le réseau des médecins sentinelles.

Surveillance des cas probables ou confirmés*

Sur la période (S20013-48 à 50), le nombre hebdomadaire de cas probables ou confirmés de dengue est resté faible et stable, conforme aux niveaux observés en période inter-épidémique (Figure 2).

Un total de 50 cas était recensé pour la dernière semaine de novembre et les 2 premières semaines de décembre.

Le sérotype DEN-2 a été identifié (n=3 prélèvements) au cours de cette période parmi les prélèvements positifs typés par le CNR Arbovirus de l'Institut Pasteur de la Guyane. Ré-

trospectivement, 2 cas de DEN-4 ont été identifiés: il s'agit de cas importés de Guadeloupe et diagnostiqués en octobre.

*Suite au retour d'expérience mené en 2011 sur les épidémies de dengue, les définitions de cas ont été actualisées.

Un cas de dengue est biologiquement confirmé en cas de :

- Détection du génome viral (RT-PCR)

et/ou

- détection d'antigène viral (NS1)

et/ou

- séroconversion sur deux prélèvements espacés d'une semaine :

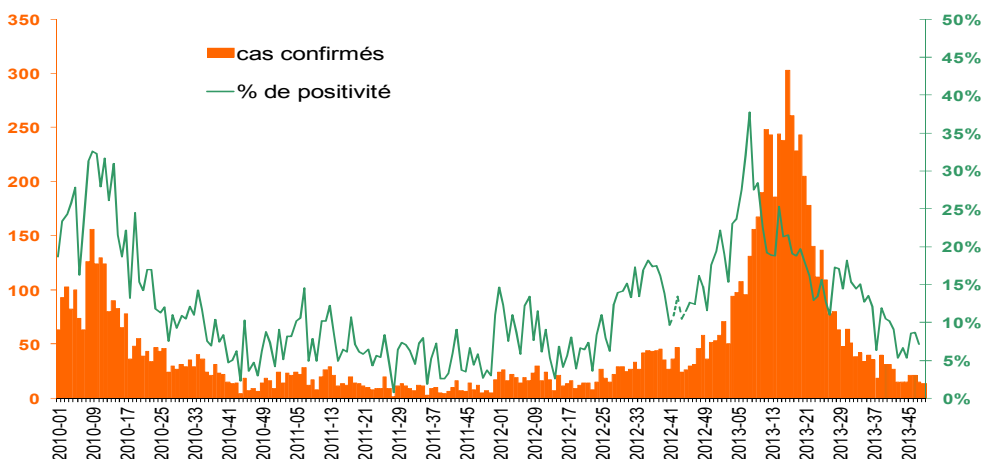
apparition ou augmentation significative (au jugement du biologiste) des IgM ou IgG spécifiques.

La présence seule d'IgM spécifiques à un niveau significatif sur un

seul prélèvement correspond à un cas probable.

| Figure 2 |

Surveillance des cas probables ou confirmés de dengue, Guyane, janvier 2010 à décembre 2013 / Weekly number of probable or confirmed cases of dengue fever, French Guiana, January 2010—December 2013



Quelques chiffres à retenir

Guyane entière

Nombre total de cas recensés (semaines 2013-48 à 50)

- **223** cas cliniquement évocateurs de dengue
- **50** cas probables ou confirmés
- **3** cas hospitalisés
- Nombre de décès : **0**
- Sérotypes circulants : **DEN-2**

Situation dans les DFA

- En Guadeloupe continentale : épidémie en phase décroissante
- En Martinique : épidémie en phase décroissante
- A Saint-Martin : épidémie confirmée
- A Saint-Barthélemy : épidémie confirmée

Directeur de la publication
Dr Françoise Weber,
directrice générale de l'InVS

Rédacteur en chef
Martine Ledrans, coordonnateur
scientifique de la Cire AG

Maquettiste
Claudine Suivant

Comité de rédaction
Audrey Andrieu, Vanessa Ardillon,
Luisiane Carvalho, Martine Ledrans.

Diffusion
Cire Antilles Guyane
Centre d'Affaires AGORA
Pointe des Grives. CS 80656
97263 Fort-de-France cedex
Tél. : 596 (0)596 39 43 54
Fax : 596 (0)596 39 44 14
<http://www.invs.sante.fr>
<http://www.ars.guyane.sante.fr>

Distribution spatiale des cas

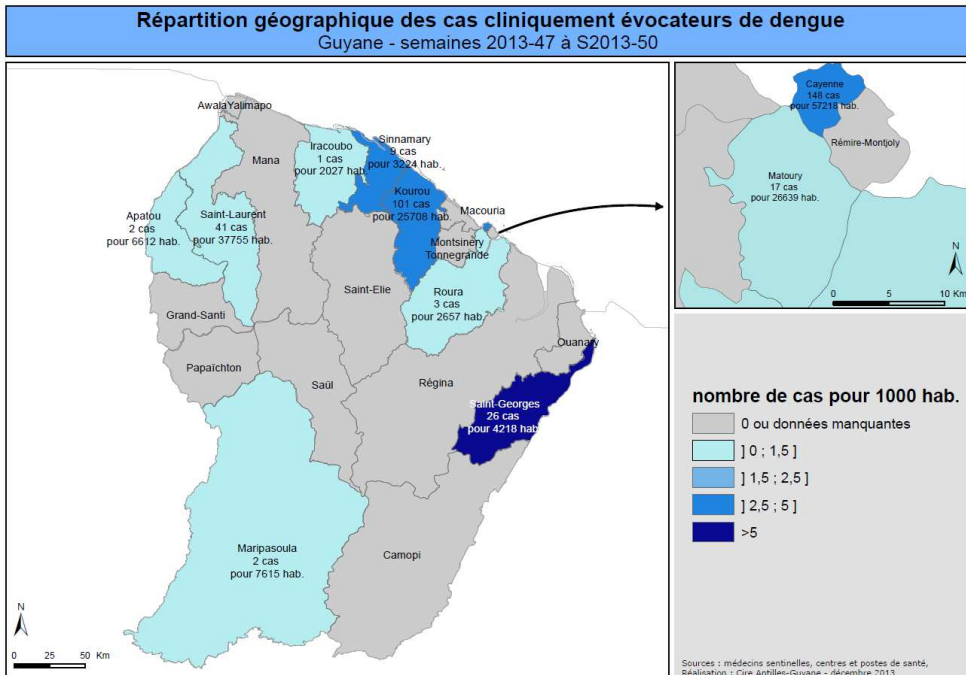
Les 2 dernières semaines de novembre et les 2 premières semaines de décembre, les communes de St Georges, Kourou et Sinnamary étaient celles où l'incidence cumulée des cas cliniquement évocateurs de dengue était la plus élevée (Figure 4a).

A noter qu'à St Georges, 26 cas cliniquement évocateurs de dengue ont été recensés alors que seulement 1 cas probable a été enregistré.

Des foyers épidémiques persistent dans le secteur de Kourou : à Kourou et à Macouria.

| Figure 4a et b |

Incidence cumulée des cas cliniquement évocateurs de dengue par commune, Guyane, novembre/décembre 2013 (S2013-47 à 50) / Cumulative incidence of dengue-like syndromes, French Guiana, week 2013-47 to week 2013-50



Analyse de la situation épidémiologique

* Fin novembre et les deux premières semaines de décembre (S2013-48 à 50), l'activité liée à la dengue s'est maintenue à des niveaux habituellement observés en période inter-épidémique.

Les sérotypes DEN-4 et DEN-2 ont été détectés sur cette période. Les cas de DENV-4 sont des cas importés de Guadeloupe.

Des cas sporadiques continuent à être détectés sur le secteur de l'Ouest et des foyers ont été identifiés sur l'île de Cayenne.

La situation épidémiologique sur le secteur de Kourou a conduit le Comité de suivi des maladies humaines transmises par les insectes à acter, le 11/11, la présence de foyers épidémiques dans ce secteur.

L'ARS a acté la mise en place d'actions de gestion correspondant à la phase 2 du Psage** dengue pour le secteur de Kourou et de l'île de Cayenne et à la phase 1 du PSAGE partout ailleurs.

**Psage : Programme de surveillance, d'alerte et de gestion des épidémies de dengue.

* Echelle du risque épidémique : Cas sporadiques (jaune) Foyers épidémiques (orange) Pré-épidémique (rouge) Epidémie (violet) Retour à la normale (gris)