

Surveillance de la dengue

Bulletin hebdomadaire : du 10 juin au 16 juin 2013 (S2013-24)

| GUYANE |

Le point épidémiologique — N° 15 / 2013

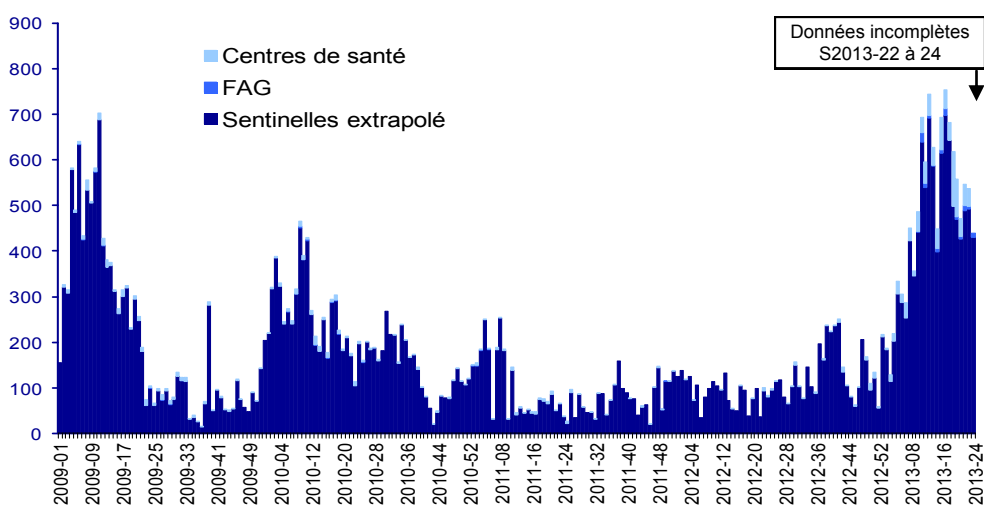
Surveillance des cas cliniquement évocateurs de dengue

Bien que les données soient incomplètes, leur mise à jour partielle a permis de confirmer la tendance à la baisse du nombre hebdomadaire de cas cliniquement évocateurs de dengue pour les 3 dernières semaines (Figure 1).

Depuis le début de l'épidémie (fin septembre), 13 510 cas cliniquement évocateurs de dengue ont été estimés pour le département.

| Figure 1 |

Surveillance des cas cliniquement évocateurs de dengue, Guyane, janvier 2009 à juin 2013 / *Estimated weekly number of dengue-like syndromes, French Guiana, January 2009—June 2013*



*Le nombre « sentinelles extrapolé » est une estimation pour l'ensemble de la population guyanaise du littoral, du nombre de personnes ayant consulté un médecin généraliste pour un syndrome clinique évocateur de dengue. Cette estimation est réalisée à partir des données recueillies par le réseau des médecins sentinelles.

Surveillance des cas biologiquement confirmés

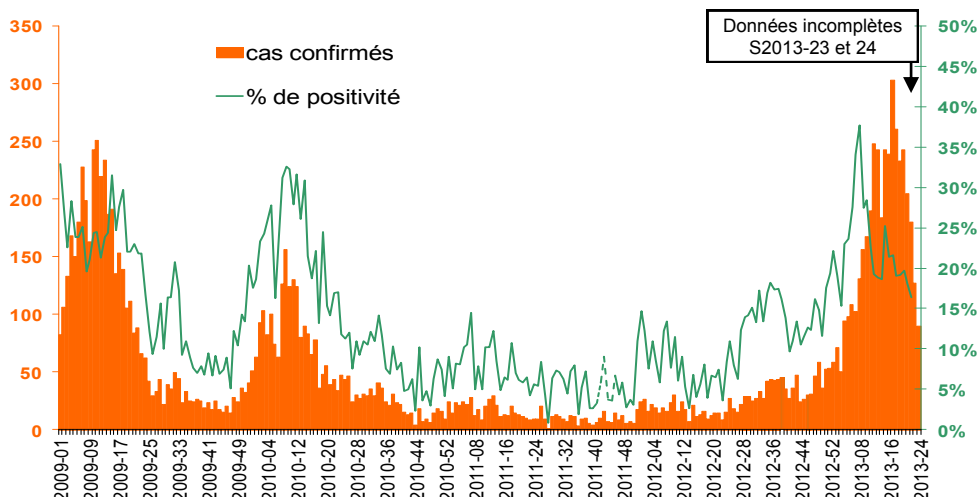
Le nombre hebdomadaire de cas biologiquement confirmés a continué à diminuer en juin (S2013-23 et 24) (Figure 2).

ment majoritaire (92%) parmi les prélèvements positifs typés par le CNR *Arbovirus* de l'Institut Pasteur de la Guyane.

Un total de 4 570 prélèvements positifs ont été enregistrés depuis le début de l'épidémie (S2012-39). Le sérotype DEN-2 reste large-

| Figure 2 |

Surveillance des cas confirmés de dengue, Guyane, janvier 2009 à juin 2013 / *Weekly number of biologically cases of dengue fever, French Guiana, January 2009—June 2013*



Surveillance des cas de dengue hospitalisés

Au cours des 4 dernières semaines (S2013-21 à 24), le nombre de cas de dengue hospitalisés a fluctué et la tendance de cet indicateur était à la diminution (Figure 3a).

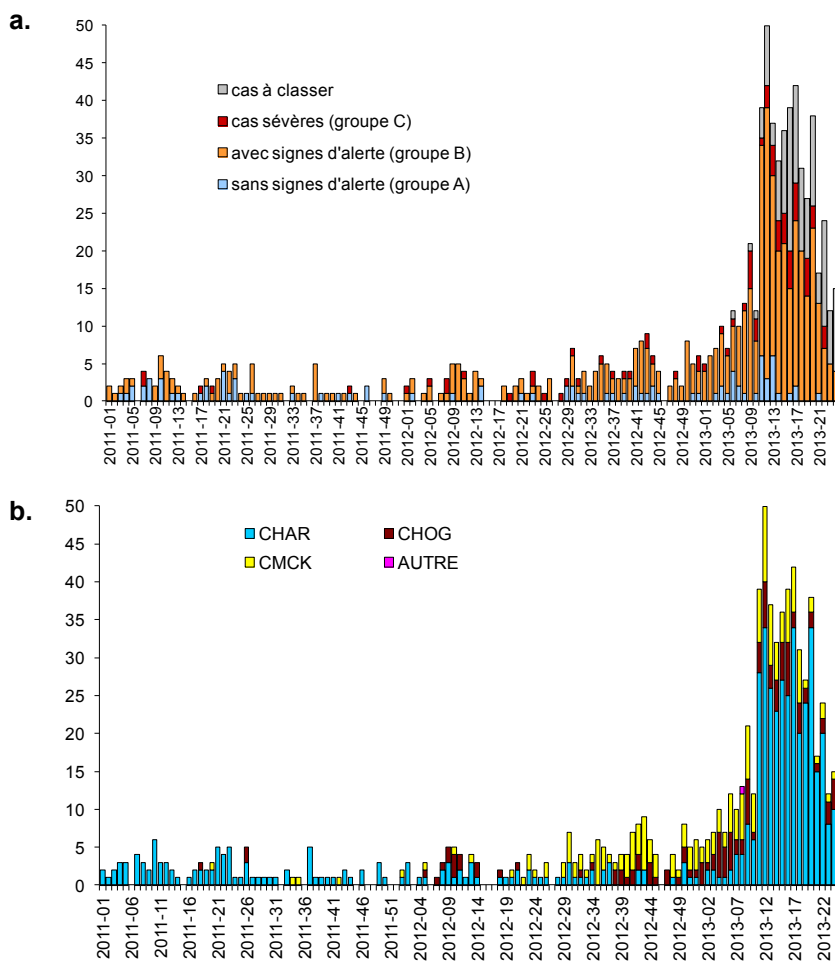
Depuis le début de l'épidémie (S2012-39), 611 personnes ont été hospitalisées pour une dengue. Parmi ces cas, 58 ont présenté une forme sévère (données en cours de mise à jour).

Une large majorité des cas hospitalisés a été prise en charge au Centre hospitalier de Cayenne depuis le début de l'épidémie, soit 60% de l'ensemble des cas hospitalisés (Figure 3b).

| Figure 3a et b |

a. Evolution hebdomadaire du nombre de cas de dengue hospitalisés, selon la sévérité (classement OMS 2009), Guyane, janvier 2011 à juin 2013 / Weekly number of hospitalized cases for dengue according to severity (WHO classification 2009), French Guiana, January 2011 - June 2013

b. Evolution hebdomadaire du nombre de cas de dengue hospitalisés au CHAR, au CMCK et au CHOG, Guyane, janvier 2011 à juin 2013 / Weekly number of hospitalized cases for dengue according to severity (WHO classification 2009), French Guiana, January 2011 - June 2013



Décès

Cinq personnes ayant une dengue sont décédées depuis le mois de novembre 2012 dont 3 enfants ; l'un de ces décès a été classé comme indirectement lié à la dengue et les 4 autres ont été classés comme directement liés à la dengue.

Distribution spatiale des cas

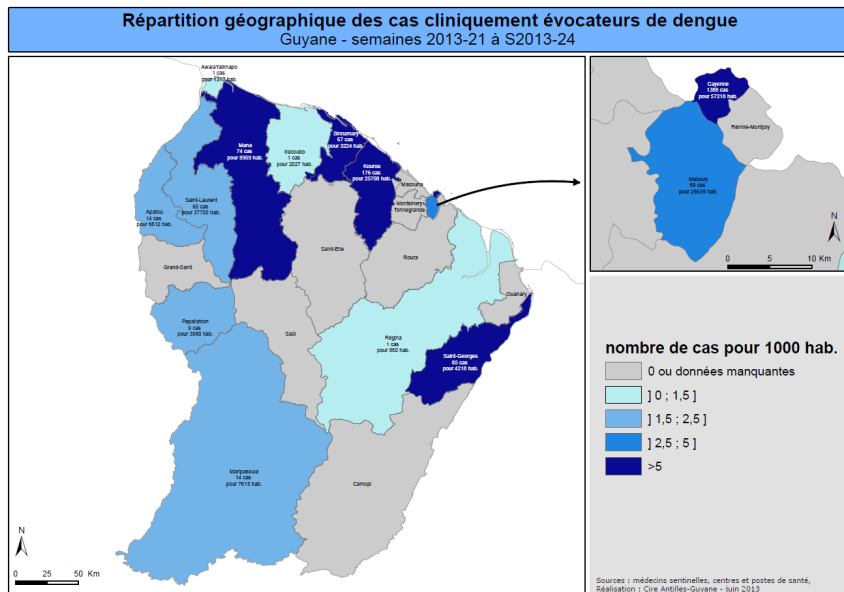
Au cours des 4 dernières semaines (S2013-21 à 24), les communes de Cayenne, Sinnamary et St Georges étaient celles où l'incidence cumulée des cas cliniquement évocateurs de dengue était la plus élevée (Figure 4a). A noter, qu'un foyer épidémique persiste à Mana (Javouhey).

Les communes de Rémire-Montjoly, Sinnamary et Matoury étaient celles où l'incidence cumulée des cas biologiquement confirmés de dengue était la plus élevée sur cette même période (Figure 4b).

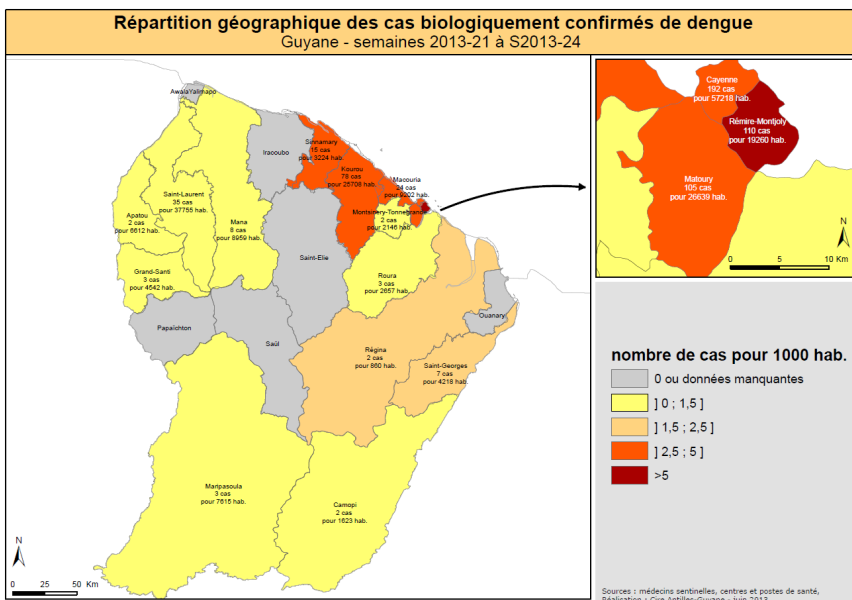
A noter que les données sont incomplètes pour juin (S2013-23 et 24) pour ces deux indicateurs.

De la même façon que pour les communes du littoral, des cas cliniquement évocateurs et/ou biologiquement confirmés ont été recensés sur les communes de l'Intérieur au cours des 4 dernières semaines (S2013-21 à 24). Une nette diminution du nombre de cas cliniquement évocateurs de dengue a été enregistrée au cours de la 2^{ème} semaine de juin (S2013-24).

a. Incidence cumulée des cas cliniquement évocateurs de dengue par commune, Guyane, mai - juin 2013 (S2013-21 à 24) / Cumulative incidence of dengue-like syndromes, French Guiana, week 2013-21 to week 2013-24



b. Incidence cumulée des cas biologiquement confirmés de dengue par commune, Guyane, mai - juin 2013 (S2013-21 à 24) / Cumulative incidence of confirmed dengue cases, French Guiana, week 2013-21 to week 2013-24



Analyse de la situation épidémiologique

* L'épidémie de dengue se poursuit sur l'ensemble du territoire guyanais, excepté dans l'ouest où l'épidémie est terminée. Toutefois, des foyers épidémiques sont observés (à St Laurent et Javouhey) dans le secteur de l'Ouest, le Comité de suivi des maladies humaines transmises par les insectes a donc acté le 21 juin 2013 le passage en phase 2 « foyers épidémiques » pour ce secteur.

Les sérotypes DEN-1, DEN-2, DEN-3 et DEN-4 co-circulent avec une large prédominance du sérotype DEN-2.

Au vu de la situation épidémiologique globale, il convient de rappeler l'importance de supprimer les gîtes larvaires et de se protéger individuellement contre les moustiques. En cas de fièvre de survenue brutale, il est recommandé de consulter son médecin traitant.

**Psage : Programme de surveillance, d'alerte et de gestion des épidémies de dengue.

* Echelle du risque épidémique : Cas sporadiques Foyers épidémiques Pré-épidémique Epidémie Retour à la normale

Quelques chiffres à retenir

Guyane entière

Nombre total de cas recensés depuis le début de l'épidémie semaines 2012-39 à 2013-24

- **13 510** cas cliniquement évocateurs de dengue
- **4 570** cas biologiquement confirmés
- **598** cas hospitalisés dont **56** sévères (données en cours de mise à jour)
- Nombre de décès : **5**
- Sérotypes circulants : **DEN-1 (1%), DEN-2 (92%), DEN-3 (<1%) et DEN-4 (6%)**

Situation dans les DFA

- En Guadeloupe continentale : recrudescence saisonnière
- En Martinique : foyers isolés
- A Saint-Martin : poursuite de l'épidémie
- A Saint-Barthélemy : poursuite de l'épidémie

Secteur de Kourou - S2013-24

(Montsinnery-Tonnegrande, Macouria, Kourou, Sinnamary, Iracoubo)

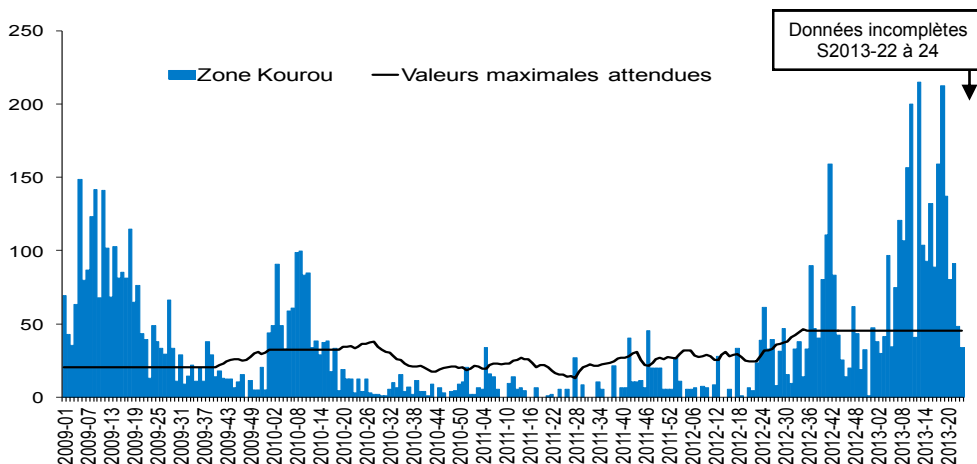
Surveillance des cas cliniquement évocateurs de dengue

Les données issues du réseau de médecins sentinelles indiquent une tendance à la diminution depuis mi-mai (S2013-20) (Figure 5). Cependant, les données issues du réseau des médecins sentinelles sont incomplètes pour les 3 dernières semaines (S2013-22 à 24), ainsi il est impossible de conclure sur l'évolution réelle du nombre hebdomadaire de cas estimés sur cette période.

Le nombre hebdomadaire de passages aux urgences pour dengue ou grippe au CMCK est resté stable au cours du mois de juin (S2013-23 et 24).

| Figure 5 |

Surveillance des cas cliniquement évocateurs de dengue, secteur de Kourou, janvier 2009 à juin 2013 /
Estimated weekly number of dengue-like syndromes, Kourou, January 2009—June 2013

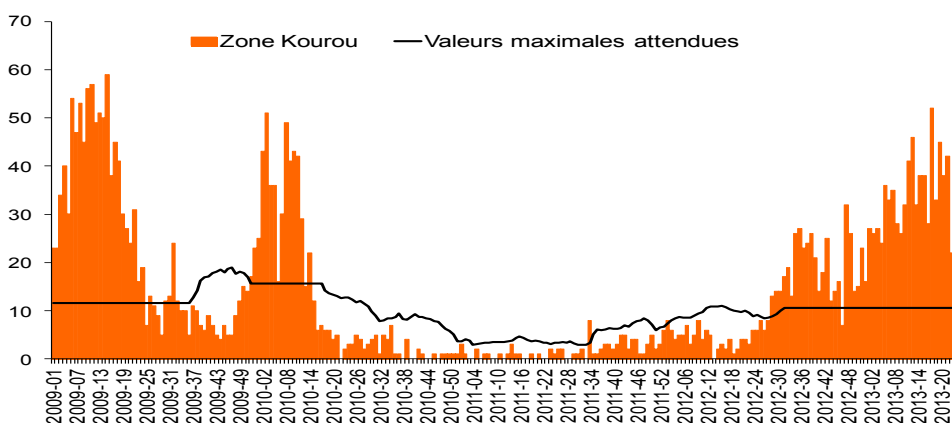


Surveillance des cas biologiquement confirmés

Le nombre hebdomadaire de cas biologiquement confirmés de dengue a continué à diminuer au cours de la 2^{ème} semaine de juin (S2013-24), tout en restant supérieur aux valeurs maximales attendues (Figure 6).

| Figure 6 |

Surveillance des cas confirmés de dengue, secteur de Kourou, janvier 2009 à juin 2013 / Weekly number of biologically cases of dengue fever, Kourou, January 2009—June 2013



Analyse de la situation épidémiologique

Au cours des 2 dernières semaines, le nombre de cas cliniquement évocateurs et le nombre de cas biologiquement confirmés de dengue ont diminué, en restant supérieur aux valeurs maximales attendues pour les cas confirmés.

L'épidémie se poursuit dans ce secteur où la situation épidémiologique correspond toujours à la phase 4 du Psage : « Phase épidémique ».

Le point épidémi

Quelques chiffres à retenir

Secteur de Kourou

Nombre de cas recensés depuis le début de l'épidémie (semaines 2012-39 à S2013-24)

- **3 110** cas cliniquement évocateurs de dengue
- **1045** cas biologiquement confirmés
- **120** cas hospitalisés dont **10** sévères (données en cours de mise à jour)
- Nombre de décès : **2**
- Sérotypes circulants: **DEN-1, DEN-2, DEN-3 et DEN-4**

- **5 895** cas cliniquement évocateurs de dengue
- **2 150** cas biologiquement confirmés
- **253** cas hospitalisés ont **36** sévères (données en cours de mise à jour)
- Nombre de décès : **2**
- Sérotypes circulants: **DEN-1, DEN-2, DEN-3 et DEN-4**

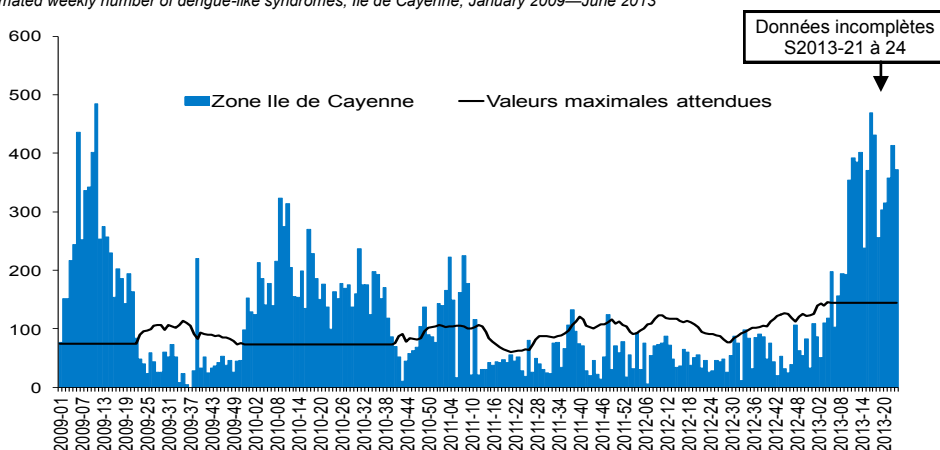
Surveillance des cas cliniquement évocateurs de dengue

Au cours du mois de juin (S2013-23 et 24), le nombre hebdomadaire de cas cliniquement évocateurs de dengue était élevé, proche de la valeur observée au pic enregistré fin avril (S2013-17) (Figure 7). A noter que les données issues du réseau des médecins sentinelles sont incomplètes pour les dernières semaines (S2013-21 à 24).

Le nombre hebdomadaire de passages aux urgences pour dengue au CH de Cayenne a continué à diminuer au cours de la 2^{ème} semaine de juin (S2013-24) : il était égal à 56 versus 70 la semaine précédente (S2013-23). Le nombre d'hospitalisations consécutives à ces passages est resté stable, égal à 4 (données OSCOUR®).

| Figure 7 |

Surveillance des cas cliniquement évocateurs de dengue, Ile de Cayenne, janvier 2009 à juin 2013 / *Estimated weekly number of dengue-like syndromes, Ile de Cayenne, January 2009—June 2013*

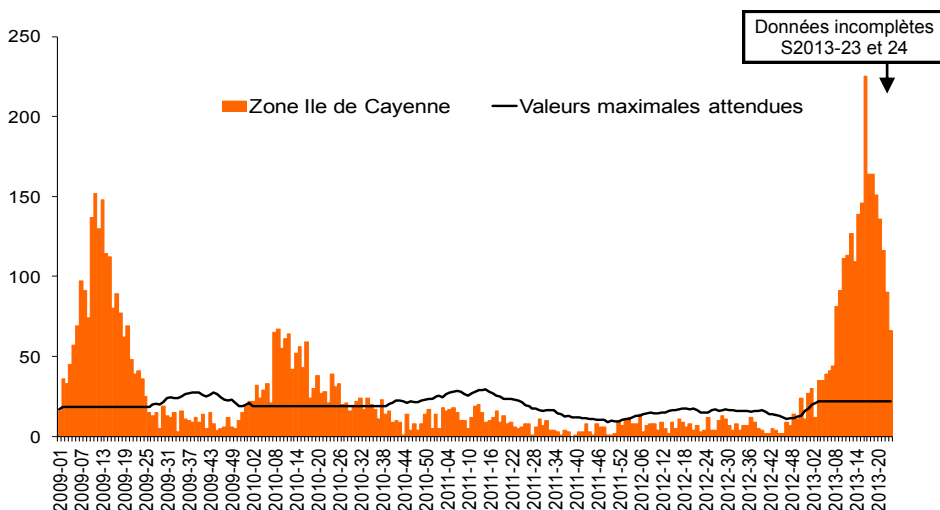


Surveillance des cas biologiquement confirmés

Le nombre hebdomadaire de cas biologiquement confirmés a diminué progressivement depuis début mai (S2013-18) tout en se maintenant à des niveaux bien supérieurs aux valeurs maximales attendues (Figure 8). Il manque les données d'un LBM pour le mois de juin (S2013-23 et 24).

| Figure 8 |

Surveillance des cas confirmés de dengue, Ile de Cayenne, janvier 2009 à juin 2013 / *Weekly number of biologically confirmed cases of dengue fever, Ile de Cayenne, January 2009—June 2013*



Analyse de la situation épidémiologique

Le nombre de cas cliniquement évocateurs et le nombre de cas biologiquement confirmés de dengue continuent à se maintenir à des niveaux bien supérieurs aux valeurs maximales attendues.

L'épidémie se poursuit dans ce secteur où la situation épidémiologique correspond toujours à la phase 4 du Psage : « Phase épidémique ».