

Surveillance de la dengue

Bulletin hebdomadaire : du 3 juin au 9 juin 2013 (S2013-23)

| GUYANE |

Le point épidémiologique — N° 14 / 2013

Surveillance des cas cliniquement évocateurs de dengue

Au cours des deux dernières semaines, le nombre hebdomadaire de cas cliniquement évocateurs de dengue a de nouveau augmenté (Figure 1) tout en restant inférieur au pic épidémique atteint fin avril (S2013-17) avec 753 cas enregistrés.

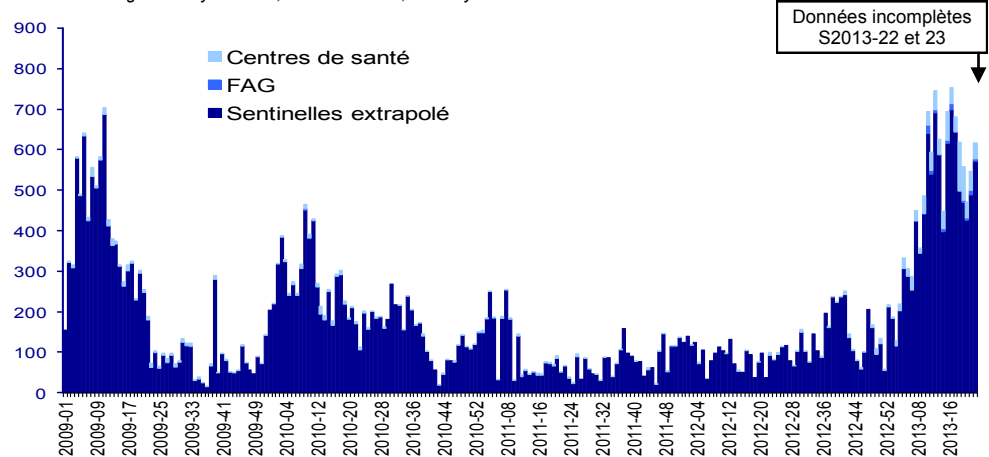
Lorsque les données des 2 dernières semaines (S2013-22 et 23) seront complétées, la

tendance du nombre de cas cliniquement évocateurs de dengue est susceptible d'évoluer.

Depuis le début de l'épidémie qui a touché Kourou fin septembre, 13 140 cas cliniquement évocateurs de dengue ont été estimés pour le département.

| Figure 1 |

Surveillance des cas cliniquement évocateurs de dengue, Guyane, janvier 2009 à juin 2013 / *Estimated weekly number of dengue-like syndromes, French Guiana, January 2009—June 2013*



*Le nombre « sentinelles extrapolé » est une estimation pour l'ensemble de la population guyanaise du littoral, du nombre de personnes ayant consulté un médecin généraliste pour un syndrome clinique évocateur de dengue. Cette estimation est réalisée à partir des données recueillies par le réseau des médecins sentinelles.

Surveillance des cas biologiquement confirmés

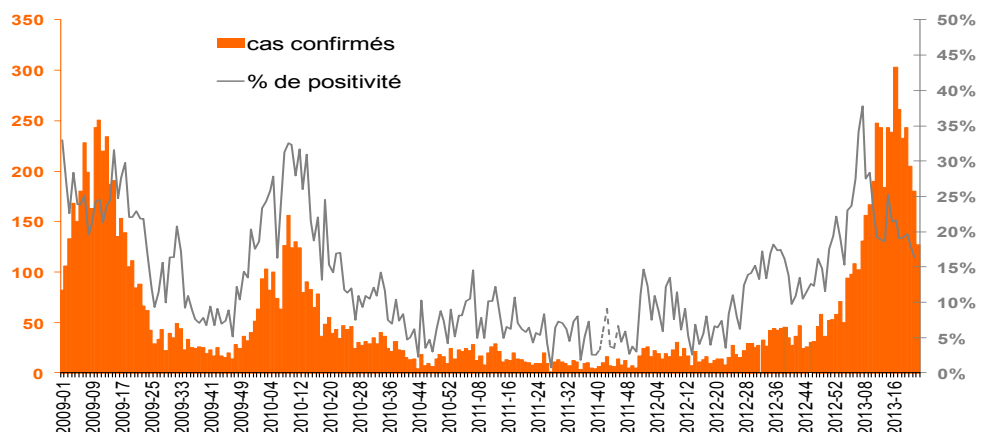
Le nombre hebdomadaire de cas biologiquement confirmés a continué à diminuer début juin (S2013-23) (Figure 2).

Un total de 4 480 prélèvements positifs ont été enregistrés depuis le début de l'épidémie (S2012-39). Le sérotype DEN-2 reste large-

ment majoritaire (92%) parmi les prélèvements positifs typés par le CNR *Arbovirus* de l'Institut Pasteur de la Guyane.

| Figure 2 |

Surveillance des cas confirmés de dengue, Guyane, janvier 2009 à juin 2013 / *Weekly number of biologically cases of dengue fever, French Guiana, January 2009—June 2013*



Surveillance des cas de dengue hospitalisés

Au cours des 3 dernières semaines (S2013-21 à 23), le nombre de cas de dengue hospitalisés a fluctué et la tendance de cet indicateur était à la diminution (Figure 3a).

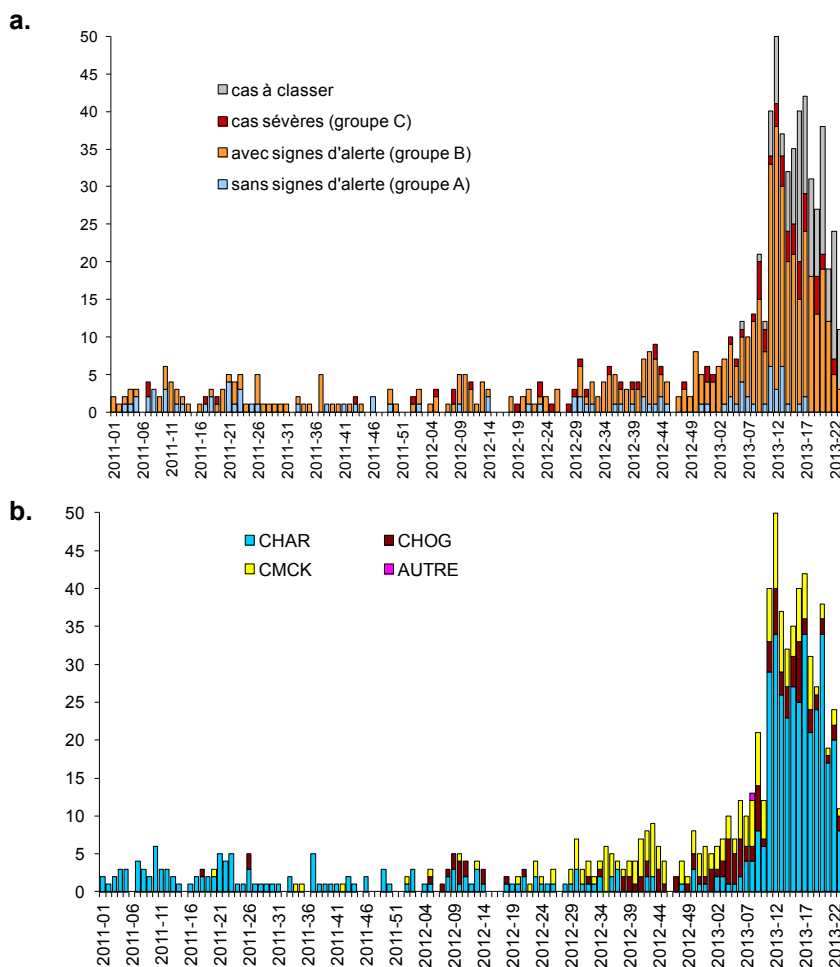
Depuis le début de l'épidémie qui a touché Kourou fin septembre (S2012-39), 598 personnes ont été hospitalisées pour une dengue. Parmi ces cas, 56 ont présenté une forme sévère (données en cours de mise à jour).

Une large majorité des cas hospitalisés a été prise en charge au Centre hospitalier de Cayenne depuis le début de l'épidémie, soit 61% de l'ensemble des cas hospitalisés (Figure 3b).

| Figure 3a et b |

a. Evolution hebdomadaire du nombre de cas de dengue hospitalisés, selon la sévérité (classement OMS 2009), Guyane, janvier 2011 à juin 2013 / Weekly number of hospitalized cases for dengue according to severity (WHO classification 2009), French Guiana, January 2011 - June 2013

b. Evolution hebdomadaire du nombre de cas de dengue hospitalisés au CHAR, au CMCK et au CHOG, Guyane, janvier 2011 à juin 2013 / Weekly number of hospitalized cases for dengue according to severity (WHO classification 2009), French Guiana, January 2011 - June 2013



Décès

Cinq personnes ayant une dengue sont décédées depuis le mois de novembre 2012 dont 3 enfants ; l'un de ces décès a été classé comme indirectement lié à la dengue et les 4 autres ont été classés comme directement liés à la dengue.

Distribution spatiale des cas

Au cours des 4 dernières semaines (S2013-20 à 23), les communes de St Georges, Sinnamary et Cayenne étaient celles où l'incidence cumulée des cas cliniquement évocateurs de dengue était la plus élevée (Figure 4a). A noter, qu'un foyer épidémique persiste à Mana.

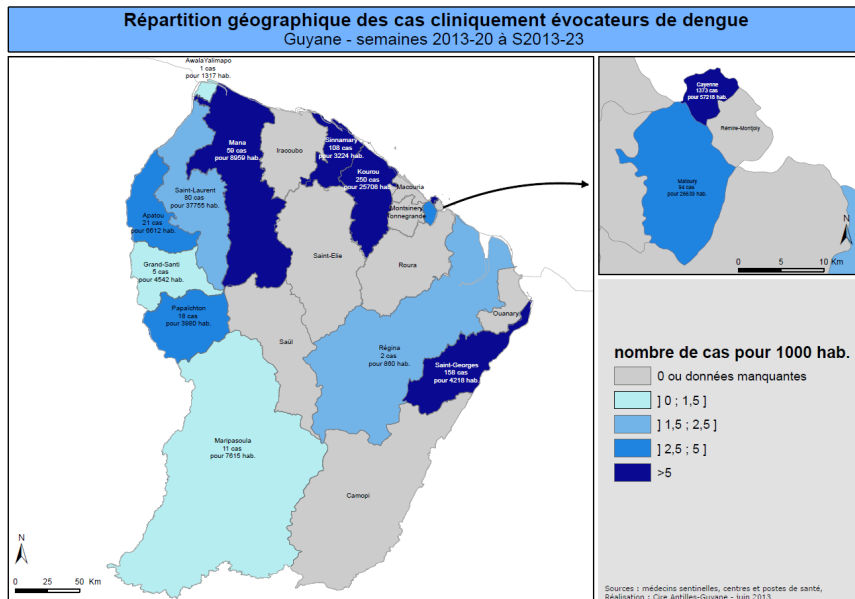
Les communes de Rémire-Montjoly, Régina et Saint-Georges étaient celles où l'incidence cumulée des cas biologiquement confirmés de dengue était la plus élevée sur cette même période (Figure 4b).

A noter que les données sont incomplètes pour la première semaine

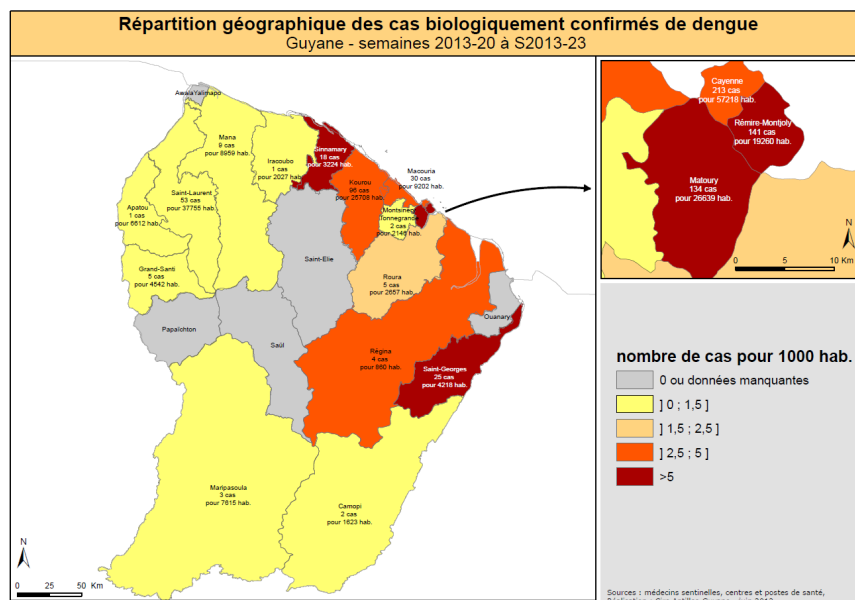
de juin (S2013-23) pour les cas biologiquement confirmés.

De la même façon que pour les communes du littoral, des cas cliniquement évocateurs et/ou biologiquement confirmés ont été recensés sur les communes de l'Intérieur au cours des 4 dernières semaines (S2013-20 à 23).

a. Incidence cumulée des cas cliniquement évocateurs de dengue par commune, Guyane, mai - juin 2013 (S2013-20 à 23) / Cumulative incidence of dengue-like syndromes, French Guiana, week 2013-20 to week 2013-23



b. Incidence cumulée des cas biologiquement confirmés de dengue par commune, Guyane, mai - juin 2013 (S2013-20 à 23) / Cumulative incidence of confirmed dengue cases, French Guiana, week 2013-20 to week 2013-23



Le point épidémi

Quelques chiffres à retenir

Guyane entière

Nombre total de cas recensés depuis le début de l'épidémie semaines 2012-39 à 2013-23

- 13 140 cas cliniquement évocateurs de dengue
- 4 480 cas biologiquement confirmés
- 598 cas hospitalisés dont 56 sévères (données en cours de mise à jour)
- Nombre de décès : 5
- Sérotypes circulants : DEN-1 (1%), DEN-2 (92%), DEN-3 (<1%) et DEN-4 (6%)

Situation dans les DFA

- En Guadeloupe continentale : foyers isolés
- En Martinique : foyers isolés
- A Saint-Martin : poursuite de l'épidémie
- A Saint-Barthélemy : poursuite de l'épidémie

Analyse de la situation épidémiologique

* L'épidémie de dengue se poursuit sur l'ensemble du territoire guyanais, excepté dans l'ouest; bien qu'un foyer épidémique persiste à Mana, un retour à la normale est observé dans ce secteur.

Sur l'ensemble de la Guyane, le nombre de cas cliniquement évocateurs était de nouveau en augmentation et le nombre de cas biologiquement confirmés a continué à diminuer en se maintenant à des niveaux élevés.

Les sérotypes DEN-1, DEN-2, DEN-3 et DEN-4 co-circulent avec une large prédominance du sérotype DEN-2.

Au vu de la situation épidémiologique globale, il convient de rappeler l'importance de supprimer les gîtes larvaires et de se protéger individuellement contre les moustiques. En cas de fièvre de survenue brutale, il est recommandé de consulter son médecin traitant.

**Psage : Programme de surveillance, d'alerte et de gestion des épidémies de dengue.

* Echelle du risque épidémique : Cas sporadiques Foyers épidémiques Pré-épidémique Epidémie Retour à la normale

Secteur de Kourou - S2013-23

(Montsinnery-Tonnegrande, Macouria, Kourou, Sinnamary, Iracoubo)

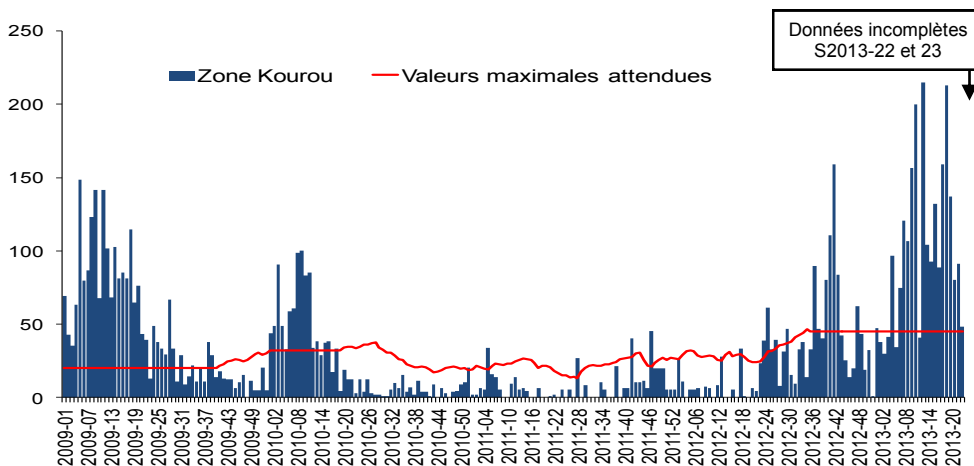
Surveillance des cas cliniquement évocateurs de dengue

Les données issues du réseau de médecins sentinelles indiquent une tendance à la diminution depuis mi-mai (S2013-20) (Figure 5). A noter que les données issues du réseau des médecins sentinelles sont incomplètes pour les deux dernières semaines (S2013-22 et 23).

Le nombre hebdomadaire de passages aux urgences pour dengue ou grippe au CMCK est resté stable au cours de la 1^{ère} semaine de juin (S2013-23).

| Figure 5 |

Surveillance des cas cliniquement évocateurs de dengue, secteur de Kourou, janvier 2009 à juin 2013 / Estimated weekly number of dengue-like syndromes, Kourou, January 2009—June 2013

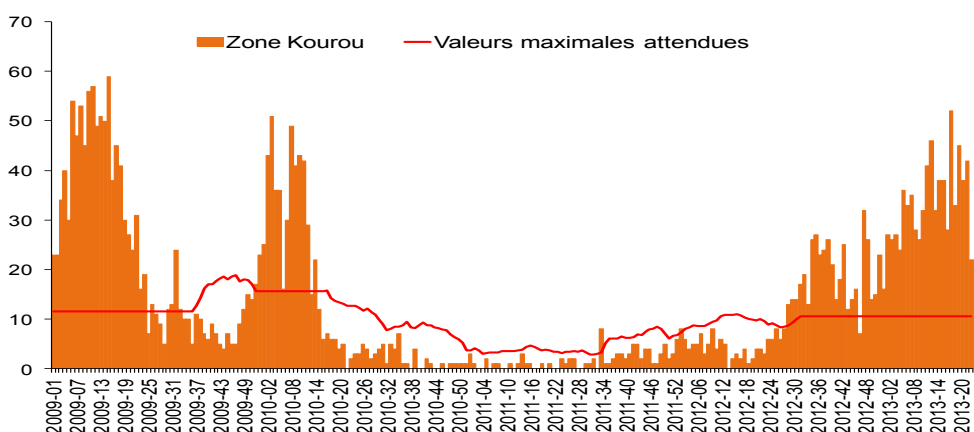


Surveillance des cas biologiquement confirmés

Le nombre hebdomadaire de cas biologiquement confirmés de dengue a nettement diminué au cours de la 1^{ère} semaine de juin (S2013-23), tout en restant largement supérieur aux valeurs maximales attendues (Figure 6).

| Figure 6 |

Surveillance des cas confirmés de dengue, secteur de Kourou, janvier 2009 à juin 2013 / Weekly number of biologically cases of dengue fever, Kourou, January 2009—June 2013



Analyse de la situation épidémiologique

Au cours des 4 dernières semaines, le nombre de cas cliniquement évocateurs et le nombre de cas biologiquement confirmés de dengue se sont maintenus à des niveaux élevés, au-delà des valeurs maximales attendues.

L'épidémie se poursuit dans ce secteur où la situation épidémiologique correspond toujours à la phase 4 du Psage : « Phase épidémique ».

Le point épidémi

Quelques chiffres à retenir

Secteur de Kourou

Nombre de cas recensés depuis le début de l'épidémie (semaines 2012-39 à S2013-23)

- **3 090** cas cliniquement évocateurs de dengue
- **1030** cas biologiquement confirmés
- **119** cas hospitalisés dont **10** sévères (données en cours de mise à jour)
- Nombre de décès : **2**
- Sérotypes circulants: **DEN-1, DEN-2, DEN-3 et DEN-4**

- **5 600** cas cliniquement évocateurs de dengue
- **2 080** cas biologiquement confirmés
- **236** cas hospitalisés ont **34** sévères (données en cours de mise à jour)
- Nombre de décès : **2**
- Sérotypes circulants: **DEN-1, DEN-2, DEN-3 et DEN-4**

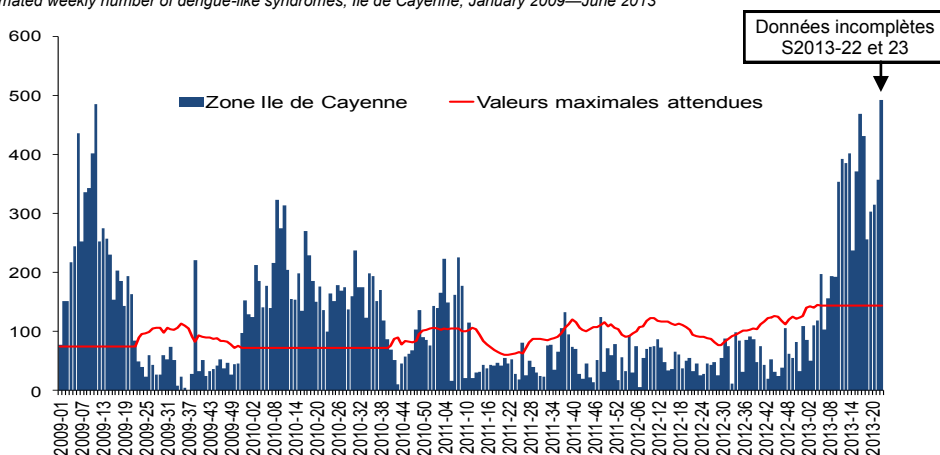
Surveillance des cas cliniquement évocateurs de dengue

Au cours de la 1^{ère} semaine de juin (S2013-23), le nombre hebdomadaire de cas cliniquement évocateurs de dengue a nettement augmenté (Figure 7). A noter que les données issues du réseau des médecins sentinelles sont incomplètes pour les dernières semaines (S2013-21 et 22).

Le nombre hebdomadaire de passages aux urgences pour dengue au CH de Cayenne a continué à diminuer au cours de la 1^{ère} semaine de juin (S2013-23) : il était égal à 70 versus 90 la semaine précédente (S2013-22). Le nombre d'hospitalisations consécutives à ces passages a lui aussi diminué, passant de 11 (S2013-22) à 4 (S2013-23) (données OSCOUR®).

| Figure 7 |

Surveillance des cas cliniquement évocateurs de dengue, Ile de Cayenne, janvier 2009 à juin 2013 / *Estimated weekly number of dengue-like syndromes, Ile de Cayenne, January 2009—June 2013*

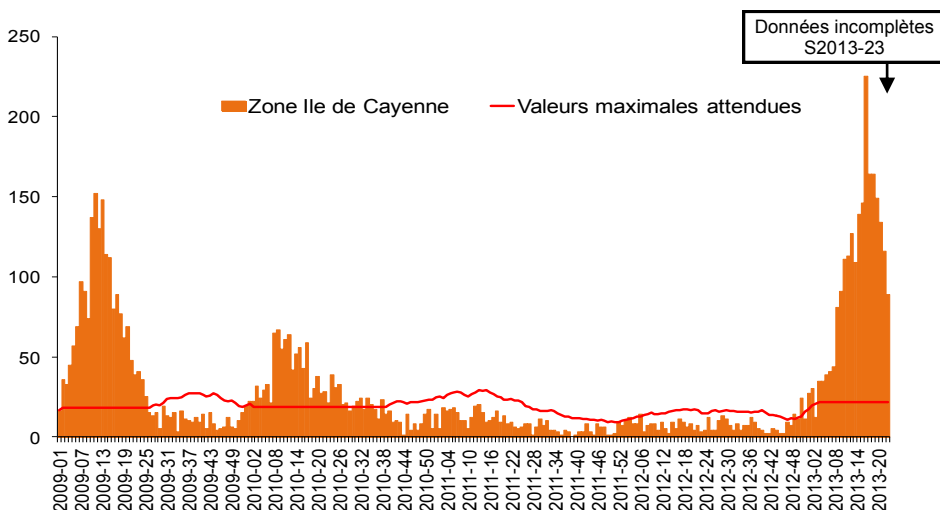


Surveillance des cas biologiquement confirmés

Le nombre hebdomadaire de cas biologiquement confirmés a diminué progressivement depuis début mai (S2013-18) tout en s'étant maintenu à des niveaux bien supérieurs aux valeurs maximales attendues (Figure 8). Il manque les données d'un LBM pour la 1^{ère} semaine de juin (S2013-23).

| Figure 8 |

Surveillance des cas confirmés de dengue, Ile de Cayenne, janvier 2009 à juin 2013 / *Weekly number of biologically confirmed cases of dengue fever, Ile de Cayenne, January 2009—June 2013*



Analyse de la situation épidémiologique

Le nombre de cas cliniquement évocateurs et le nombre de cas biologiquement confirmés de dengue continuent à se maintenir à des niveaux bien supérieurs aux valeurs maximales attendues.

L'épidémie se poursuit dans ce secteur où la situation épidémiologique correspond toujours à la phase 4 du Psage : « Phase épidémique ».

Surveillance des cas cliniquement évocateurs de dengue

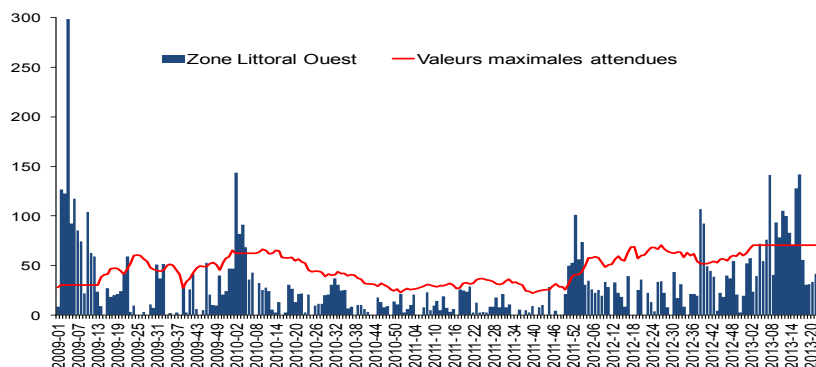
Le nombre hebdomadaire de cas cliniquement évocateurs de dengue était inférieur aux valeurs maximales attendues depuis 6 semaines consécutives (Figure 9) : au cours des 2 dernières semaines (S2013-22 et 23), il était en augmentation à Mana où un foyer épidémique persiste.

Au cours de l'épidémie (S2013-05 à 21), un total de 1 337 cas cliniquement évocateurs de dengue a été estimé.

Le nombre hebdomadaire de passages aux urgences pour dengue ou grippe au CHOG est difficile à évaluer du fait des données incomplètes pour les 2 dernières semaines de mai. Cependant, les praticiens du CHOG ont le sentiment que le nombre de cas vus aux urgences ou dans les services d'hospitalisations a diminué.

| Figure 9 |

Surveillance des cas cliniquement évocateurs de dengue, secteur Ouest, janvier 2009 à juin 2013 / Estimated weekly number of dengue-like syndromes, Western sector, January 2009—June 2013



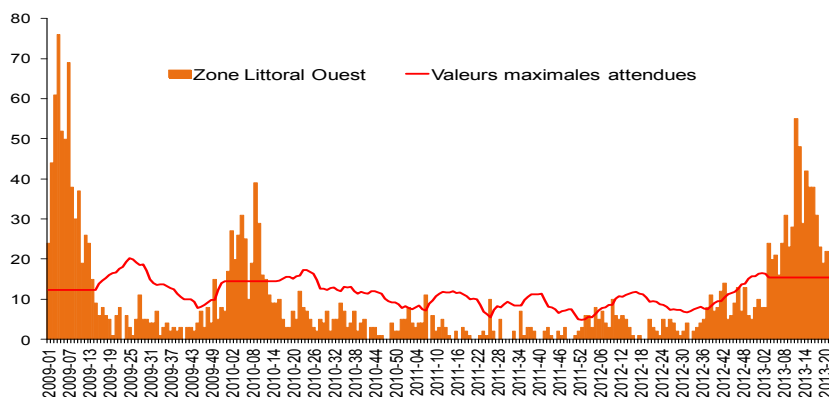
Surveillance des cas biologiquement confirmés

Le nombre hebdomadaire de cas cliniquement évocateurs est inférieur aux valeurs maximales attendues pour la 2^{ème} semaine consécutive (S2013-23) (Figure 10).

Au cours de l'épidémie (S2013-05 à 21), 519 cas ont été biologiquement confirmés.

| Figure 10 |

Surveillance des cas confirmés de dengue, secteur Ouest, janvier 2009 à juin 2013 / Weekly number of biologically cases of dengue fever, Western sector, January 2009—June 2013



Analyse de la situation épidémiologique

Le nombre de cas cliniquement évocateurs et le nombre de cas biologiquement confirmés sont restés inférieurs aux valeurs maximales attendues aux cours des deux dernières semaines, remplissant les critères de changement de phase.

Le CSMHTI a donc été sollicité et a acté le changement de phase.

Dans ce secteur, la situation épidémiologique correspond maintenant à la phase 5 du Psage : « Retour à la normale » .

Nos partenaires

La Cellule de Veille, d'Alerte et de Gestion Sanitaires de l'ARS (Dr Françoise Eltgès, Dr François Lacapère, Rocco Carlisi, Claire-Marie Cazaux, Hélène Euzet, Danièle Le Bourhis), le réseau de médecins généralistes sentinelles, les services hospitaliers (urgences, laboratoires, services d'hospitalisation), les Centres délocalisés de prévention et de soins, le CNR Arbovirus de l'Institut Pasteur de Guyane, ainsi que l'ensemble des professionnels de santé qui participent à la surveillance épidémiologique.



Quelques chiffres à retenir

Secteur Ouest

Nombre total de cas recensés depuis le début de l'épidémie (semaines 2013-05 à S2013-23)

- **1 410** cas cliniquement évocateurs de dengue
- **530** cas biologiquement confirmés
- **23** cas hospitalisés dont **4** sévères (données en cours de mise à jour)
- Nombre de décès : **0**
- Sérotype circulant : **DEN-2 et DEN-4**

Directeur de la publication

Dr Françoise Weber,
directrice générale de l'InVS

Rédacteur en chef

Martine Ledrans, responsable
scientifique de la Cire AG

Maquettiste

Claudine Suivant

Comité de rédaction

Vanessa Ardillon
Luisiane Carvalho

Diffusion

Cire Antilles Guyane
Centre d'Affaires AGORA
Pointe des Grives, B.P. 658.
97261 Fort-de-France
Tél. : 596 (0)596 39 43 54
Fax : 596 (0)596 39 44 14
<http://www.invs.sante.fr>
<http://www.ars.guyane.sante.fr>