

Surveillance de la dengue

Bulletin périodique : S2012-41 à S2012-44

| GUYANE |

Le point épidémiologique — N° 07 / 2012

Surveillance des cas cliniquement évocateurs de dengue

Au cours des 2 dernières semaines du mois d'octobre (S2012-43 et S2012-44), le nombre de cas cliniquement évocateurs de dengue a diminué (Figure 1) par rapport aux niveaux observés au début du mois (S2012-41 et 42).

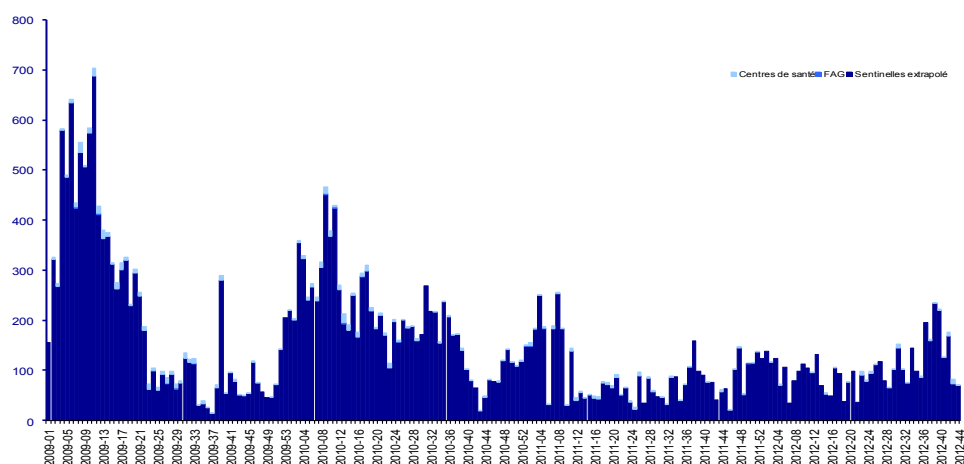
Le nombre de cas hebdomadaire moyen a été estimé à 77 au cours des 2 dernières semaines d'octobre vs 152 en début de période

(S2012-41 à S2012-42).

Cette diminution a été essentiellement marquée sur la commune de Kourou qui connaît une épidémie d'ampleur modérée depuis la fin du mois de septembre et dans le secteur de l'Ouest Guyanais.

| Figure 1 |

Surveillance des cas cliniquement évocateurs de dengue, Guyane, janvier 2009 à octobre 2012 / *Estimated weekly number of dengue-like syndromes, French Guiana, January 2009—October 2012*



*Le nombre « sentinelles extrapolé » est une estimation pour l'ensemble de la population guyanaise du littoral, du nombre de personnes ayant consulté un médecin généraliste pour un syndrome clinique évocateur de dengue. Cette estimation est réalisée à partir des données recueillies par le réseau des médecins sentinelles.

Surveillance des cas biologiquement confirmés

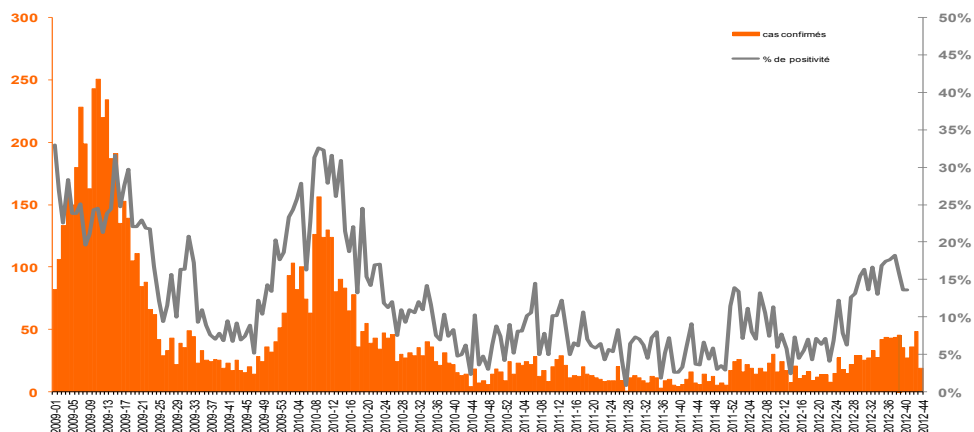
Au cours du mois d'octobre, le nombre hebdomadaire de cas biologiquement confirmés a fluctué entre 27 et 48 cas, et 19 cas étaient recensés au cours de la dernière semaine d'octobre (Figure 2).

Sur cette période, les cas biologiquement confirmés étaient essentiellement des personnes résidant à Kourou (37%), St Laurent

(18%) et Mana (9%). Pour l'ensemble des personnes prélevées au cours de ces 4 semaines (S2012-41 à 44, N=130), le CNR Arbovirus de Guyane a réalisé le typage de 66 prélèvements : 91% d'entre eux correspondaient au virus DENV-2, 6% au virus DENV-4 et 3% au virus DENV-1.

| Figure 2 |

Surveillance des cas confirmés de dengue, Guyane, janvier 2009 à octobre 2012 / *Weekly number of biologically cases of dengue fever, French Guiana, January 2009—October 2012*



Quelques chiffres à retenir

Nombre total de cas recensés en octobre 2012
(semaines 2012-41 à 44)

- **457** cas cliniquement évocateurs de dengue
- **130** cas biologiquement confirmés
- **20** cas hospitalisés dont 0 sévère (6 en cours de classification)
- Nombre de décès : **0**
- Sérotypes circulants : **DENV-2, DENV-4 et DENV-1**

Situation dans les DFA

- En Guadeloupe continentale : transmission sporadique
- En Martinique : transmission sporadique
- A Saint-Martin : transmission sporadique
- A Saint-Barthélemy : transmission sporadique

Distribution spatiale des cas

Au cours des 4 dernières semaines (S2012-41 à 44), les communes d'Iracoubo, Mana, Kourou, Saint-Georges et Cayenne étaient celles où l'incidence cumulée des cas cliniquement évocateurs était la plus élevée (Figure 3).

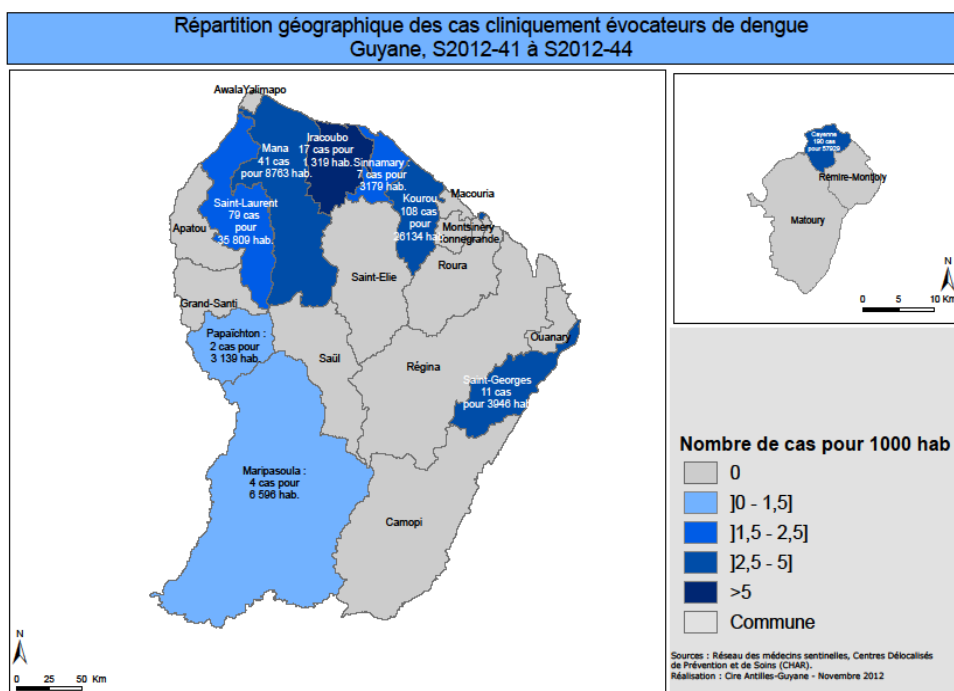
En ce qui concerne la situation dans l'ouest, l'augmentation du nombre de cas cliniquement évocateurs observée à Mana et à Saint Laurent au début du mois d'octobre n'a pas persisté.

Malgré l'apparition de foyers dans certaines zones (Iracoubo), une tendance à la baisse semble également s'amorcer sur le secteur de Kourou avec en moyenne 26 cas cliniquement évocateurs au cours des 2 dernières semaines vs 53 au cours des 2 premières semaines de la période.

La situation reste stable et relativement calme sur l'île de Cayenne avec en moyenne 48 cas hebdomadaires sur l'ensemble de la période.

| Figure 3 |

Incidence cumulée des cas cliniquement évocateurs de dengue par commune, Guyane, août à octobre 2012 (S2012-41 à S2012-44) / Cumulative incidence of dengue-like syndromes, French Guiana, week 2012-41 to week 2012-44



Analyse de la situation épidémiologique

* Au cours des 2 dernières semaines du mois d'octobre, la situation épidémiologique de la dengue en Guyane a été marquée par une diminution globale de l'activité sur l'ensemble du département.

Cette diminution a été observée sur le secteur de Kourou qui connaît depuis la fin du mois de septembre une épidémie d'ampleur modérée correspondant à la phase 4 du PSAGE** dite d'« épidémie » (voir en page 3).

Sur le secteur du littoral Ouest, une tendance à la baisse a également été mise en évidence, les recrudescences observées à Saint-Laurent et à Mana au début du mois d'octobre, n'ayant pas persisté.

L'activité reste calme sur l'île de Cayenne.

La situation épidémiologique de la dengue, excepté dans le secteur de Kourou, correspond toujours à la phase 2 du Psage : « Foyers épidémiques ».

Trois sérotypes co-circulent actuellement en Guyane (DENV-1, DENV-2 et DENV-4), avec une large prédominance du DENV-2.

** Psage = programme de surveillance, d'alerte et de gestion des épidémies

* Echelle de risque épidémique : Cas sporadiques Foyers épidémiques Pré-épidémique Epidémie confirmée
Retour à la normale

Secteur de Kourou - S2012-41 à S2012-44

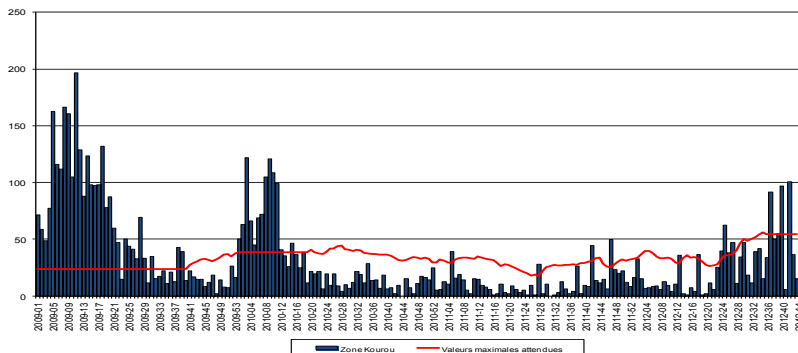
(Montsinnery-Tonnegrande, Macouria, Kourou, Sinnamary, Iracoubo)

Surveillance des cas cliniquement évocateurs de dengue

Le nombre de cas cliniquement évocateurs de dengue signalés par les médecins sentinelles du secteur de Kourou a diminué fin octobre en passant de 101 cas en S2012-42 à 37 puis 15 cas au cours des 2 dernières semaines (Figure 4). L'activité sur ce secteur a été essentiellement liée à la commune de Kourou qui regroupait 75% des cas et à la commune d'Iracoubo (11% des cas), un foyer épidémique ayant été identifié sur cette dernière commune en S2012-42 et S2012-43.

| Figure 4 |

Surveillance des cas cliniquement évocateurs de dengue, secteur de Kourou, janvier 2009 à octobre 2012 / *Estimated weekly number of dengue-like syndromes, Kourou, January 2009—October 2012*

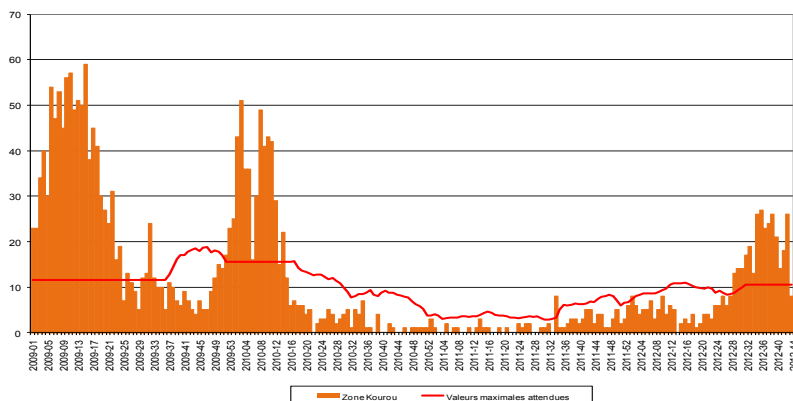


Surveillance des cas biologiquement confirmés

Au cours de la période, le nombre de cas biologiquement confirmés chez les résidents du secteur de Kourou a fluctué au-delà des valeurs maximales attendues jusqu'à la dernière semaine du mois au cours de laquelle, 8 cas ont été enregistrés (Figure 5). La quasi-totalité des cas étaient dus au sérotype DENV-2 (96%).

| Figure 5 |

Surveillance des cas confirmés de dengue, secteur de Kourou, janvier 2009 à octobre 2012 / *Weekly number of biologically cases of dengue fever, Kourou, January 2009—October 2012*



Analyse de la situation épidémiologique

Le secteur de Kourou est confronté depuis plusieurs semaines à une épidémie d'ampleur modérée et la situation épidémiologique actuellement observée correspond à la **phase 4 du Psage** : « **Epidémie** ».

Au cours des 2 dernières semaines, une diminution globale de l'activité a été observée. Le maintien de cette tendance au cours des prochaines semaines pourrait marquer la fin de l'épidémie.

Nos partenaires

La Cellule de Veille, d'Alerte et de Gestion Sanitaires de l'ARS (Dr Françoise Eltgès, Dr François Lacapère, Rocco Carlisi, Claire-Marie Cazaux, Hélène Euzet, Danièle Le Bourhis), le réseau de médecins généralistes sentinelles, les services hospitaliers (urgences, laboratoires, services d'hospitalisation), les Centres délocalisés de prévention et de soins, le CNR Arbovirus de l'Institut Pasteur de Guyane, ainsi que l'ensemble des professionnels de santé qui participent à la surveillance épidémiologique.



Le point épidémiologique

Quelques chiffres à retenir

Secteur de Kourou

Nombre de cas recensés en octobre 2012 (semaines 2012-41 à 44)

- **159** cas cliniquement évocateurs de dengue
- **66** cas biologiquement confirmés
- **12** Cas hospitalisés dont **0** sévère (4 en cours de classification)
- Nombre de décès : **0**
- Sérotypes circulants: **DENV-2, DENV-4 et DENV-1**

Directeur de la publication
Dr Françoise Weber,
directrice générale de l'InVS

Rédacteur en chef
Martine Ledrans, responsable
scientifique de la Cire AG

Maquettiste
Claudine Suivant

Comité de rédaction
Vanessa Ardillon
Luisiane Carvalho
Claude Flamand

Diffusion
Cire Antilles Guyane
Centre d'Affaires AGORA
Pointe des Grives. B.P. 658.
97261 Fort-de-France
Tél. : 596 (0)596 39 43 54
Fax : 596 (0)596 39 44 14
<http://www.invs.sante.fr>
<http://www.ars.guyane.sante.fr>